

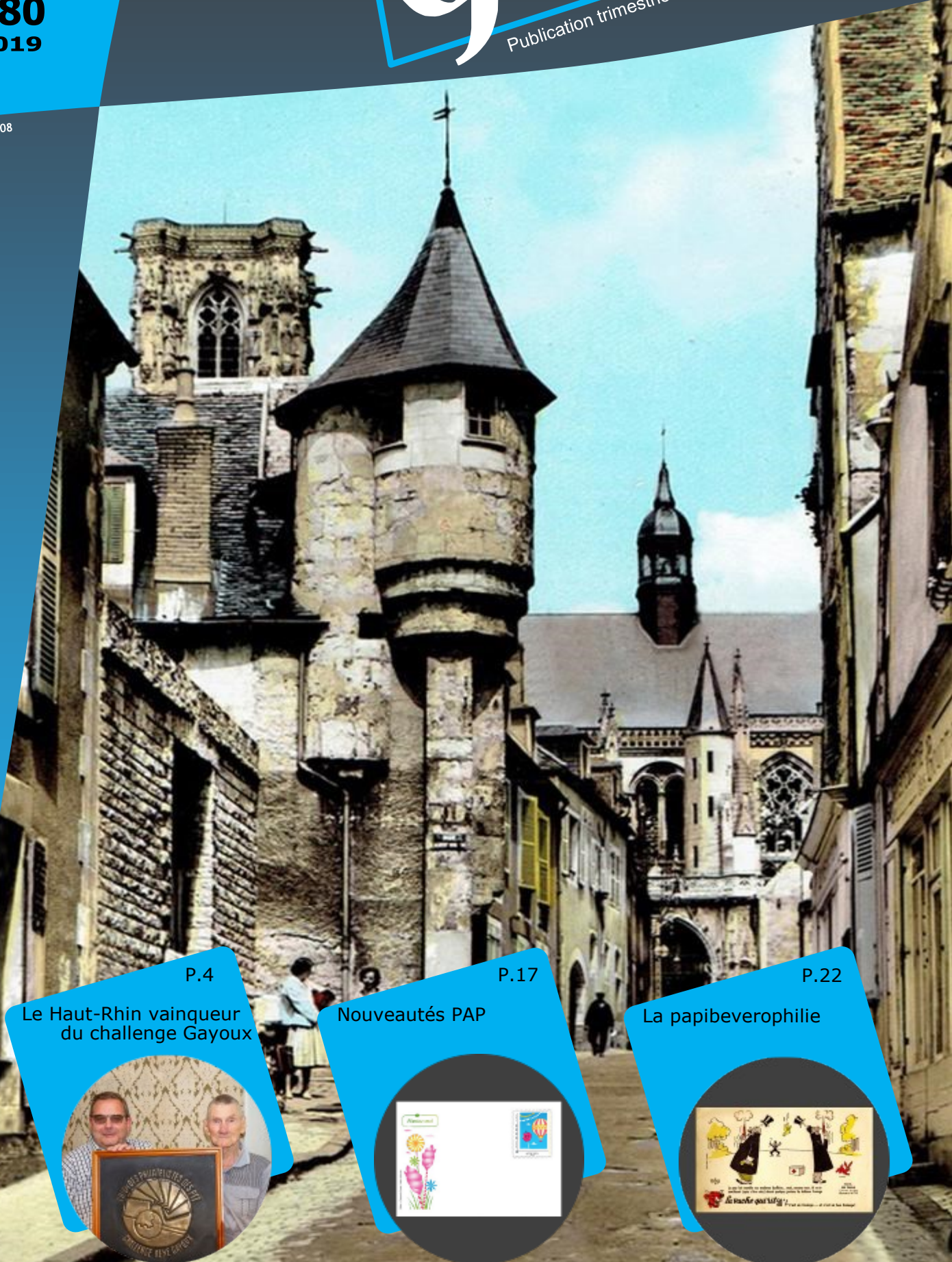


La Gazette

Publication trimestrielle de PHILAPOSTEL

N° 180
Juil. 2019

ISSN 1295 5108



www.philapostel.net

P.4

Le Haut-Rhin vainqueur
du challenge Gayoux



P.17

Nouveautés PAP



P.22

La papibeverophilie





PHILAPOSTEL, association des philatélistes et collectionneurs du personnel des Groupes La Poste et Orange
Partenaire d'Yvert et Tellier

8 RUE BRILLAT SAVARIN - 75013 PARIS - ☎ 01 49 70 09 36
Courriel : philapostel.secnat@orange.fr
www.philapostel.net

Les associations de PHILAPOSTEL sont affiliées à la Fédération française des associations philatéliques

LES ASSOCIATIONS PHILAPOSTEL

Président d'honneur : Gilles LIVCHITZ

Présidents généraux honoraires :

Gérard CHAUVEAU, Jean-François LOGETTE et Jean-Marie VALDENNAIRE

LE CONSEIL D'ADMINISTRATION

Président général : François MENNESSIEZ

Premier vice-président : Bernard LHERBIER

Vice-présidents : Christine DARLET et Joël MOISY

Secrétaire général : Hervé LUTZ

Secrétaires généraux adjoints :
 Jean-Louis BARDELLI et Geneviève PEQUIGNOT

Trésorier général : Gérard SERRA

Trésorier général adjoint : Yves PRAT

Administrateurs : Michel BABLOT, André BORNIER,
 Jean-Guy DALLO, Michel DUTHEIL,
 Alain LE ROI, et Thierry MAÎTRE.

LES SERVICES

Cartophilie

Michel BABLOT
 142 AV CHARLES DE GAULLE
 33520 BRUGES

Échanges de plaques de muselets

Thierry MAÎTRE
 37 RUE DES PETITES NOUETTES
 44115 BASSE GOULAINE

Échanges de plis marcophiles et maximaphiles

Michel CIOLINA
 CHAMPEYMONT
 23400 AURIAT

Échanges philatéliques sur catalogue

Alain LE ROI
 16 RUE DES BLEUETS
 86140 LENCLOITRE

Échanges de TP

Yves PRAT
 30 RUE DU GRAND CHEMIN
 86140 SCORBE CLAIRVAUX

Mancoliste

Sylvain COFFINET
 97 RUE MICHEL GERARD
 35200 RENNES

Matériel pour collections

Jean-René PY
 89 RUE DAMREMONT
 75018 PARIS

Souscriptions

Éric MINVIELLE
 8 RUE BRILLAT SAVARIN
 75013 PARIS

Nouveautés marcophilie

Régis IGOULEN
 30 RUE DE LA MADINE
 54320 MAXEVILLE

Nouveautés de TP étrangers, thématiques et spécifiques français

Jean-Michel TURQUAIS
 126 BOULEVARD DE CHARONNE
 75020 PARIS

Échanges de vignettes non postales

Geneviève PEQUIGNOT
 25 GRAND RUE
 68100 MULHOUSE

LES ACTIVITÉS

Archives

André BORNIER
 32 RUE CLAIRE FONTAINE
 54250 CHAMPIGNEULLES

Art Posté (Mail Art)

Pascale BRUNEAU
 2 LA LOGE MANIER
 18360 LA CELETTE

Assurances

Jean Louis BARDELLI
 60 AVENUE DU TECH
 66700 ARGELES SUR MER

Bibliothèque/médiathèque

François CASTELEYN
 5 RUE ARISTIDE MAILLOL
 75015 PARIS

Formation

Jean-Claude LABBÉ
 9 RUE DE RENNES
 50240 MONTANEL

Gestion des cadres philatéliques

Michel VACHER
 21 RUE DU VIEUX CHENE
 37190 CHEILLE

Juvatélie

Jean-Guy DALLO
 23 A ANCI RTE D'ARMENTIERES
 62400 ESSARS

PHILAPOSTEL Assistance

Bernard LHERBIER
 25 GRAND RUE
 68100 MULHOUSE

Site internet

Christian LIBEAU
 275 RUE ARMENAUT
 45570 OUZOUEUR SUR LOIRE



AQUITAINE

(dpt 24-33-40-47-64)
 Michel BABLOT
 142 AVENUE CHARLES DE GAULLE
 33520 BRUGES

AUVERGNE

(dpt 03-15-43-63)
 Michel DUTHEIL
 109 BOULEVARD GAMBETTA
 63400 CHAMALIERES

BAS-RHIN

(dpt 67)
 Daniel BASCOU
 49 RUE D'ALSACE
 67380 LINGOLSHEIM

BASSE-NORMANDIE

(dpt 14-50-61)
 Fabrice LALLEMAND
 4 RUE DU VAL
 14970 BENOUVILLE

BOURGOGNE

(dpt 21-58-71-89)
 Mario RIZZETTO
 24 RUE PIERRE TRAVAUX
 21000 DIJON

BRETAGNE

(dpt 22-29-35-56)
 Olivier FAUTIER
 10 RUE BERTRAND D'ARGENTRE
 35740 PACE

CENTRE-VAL DE LOIRE

(dpt 18-28-36-37-41-45)
 Michel VACHER
 21 RUE DU VIEUX CHENE
 37190 CHEILLE

CHAMPAGNE-ARDENNE

(dpt 08-10-51-52)
 Denis COLLAS
 41 RUE JACQUES PREVERT
 51100 REIMS

CORSE

(dpt 2A-2B)
 Serge DIACONO
 LA PENTA
 20111 CALCATOGGIO

FRANCHE-COMTÉ

(dpt 25-39-70-90)
 Madeleine AUBRY
 13 CHEMIN DU CERISIER
 25000 BESANCON

HAUT-RHIN

(dpt 68)
 Geneviève PEQUIGNOT
 25 GRAND RUE
 68100 MULHOUSE

HAUTE-NORMANDIE

(dpt 27-76)
 Philippe BOUILLON
 APPARTEMENT 18
 111 RUE DE LESSARD
 76100 ROUEN

HAUTS DE FRANCE

(dpt 02-59-60-62-80)
 Jean-Guy DALLO
 23 A ANCIENNE RTE D ARMENTIERES
 62400 ESSARS

ÎLE-DE-FRANCE

(dpt 75-77-78-91-92-93-94-95)
 Joël MOISY
 38 RUE ORDENER
 75018 PARIS

LANGUEDOC-ROUSSILLON

(dpt 11-30-34-48-66)
 Michel CARRIÈRE
 11 AVENUE DE FUMEL
 34700 LODEVÉ

LIMOUSIN

(dpt 19-23-87)
 Michel CIOLINA
 CHAMPEYMONT
 23400 AURIAT

LOIRE

(dpt 42)
 Bernard KIZIRIAN
 BP 40050
 42002 ST ETIENNE CEDEX 1

LORRAINE

(dpt 54-55-57-88)
 Denis BRUNNER
 60 RUE GEORGES CLEMENCEAU
 54500 VANDOEUVRE LES NANCY

MIDI-PYRÉNÉES

(dpt 09-12-31-32-46-65-81-82)
 Par Intérim
 Jean-Claude BOURRET
 28 RUE BARRAULT
 75013 PARIS

PAYS-DE-LA-LOIRE

(dpt 44-49-53-72-85)
 Christine DARLET
 3 HAMEAU DES PINSONS
 44780 MISSILLAC

POITOU-CHARENTES

(dpt 16-17-79-86)
 Alain LE ROI
 16 RUE DES BLEUETS
 86140 LENCLOITRE

PROVENCE-ALPES-CÔTE D'AZUR

(dpt 04-05-06-13-83-84)
 Gérard VAUCELLE
 RESIDENCE LE RUBENS
 48 RUE SMOLETT
 06300 NICE

RHÔNE-ALPES

(dpt 01-07-26-38-69-73-74)
 Christian CRETEUR
 BP 18207
 69355 LYON CEDEX 08

(DOM) MARTINIQUE (dpt 972)

Christian PUIBOUBE
 LES HAUTS DE TERREVILLE
 77 B RUE DE BELVEDERE
 97233 SCHOELCHER

PHILAPOSTEL Numismatique

Jean REYBAUD
 BAT F4 DOMAINE DU GRAND SOLEIL
 44 AVENUE VINCENT VAN GOGH
 13012 MARSEILLE

PHILAPOSTEL Visualia

Josiane ERRAGNE
 65 RUE FREROT
 94250 GENTILLY

VACANCES MAIS PAS DE VACANCE !



Avec les vacances d'été s'annonce la traditionnelle période de relâche de nos collections. Mais PHILAPOSTEL va rester active durant cette saison !

Les délégués à l'Assemblée générale, qui s'est tenue du 16 au 19 mai à Bussang (Vosges), ont réélu l'équipe sortante, qui se remet donc au travail pour apporter toujours plus de services et d'accompagnement aux 2 600 adhérents de PHILAPOSTEL. De nombreux projets sont en cours, dont l'investissement de nouveaux domaines de collection, que nous espérons voir se concrétiser (jetons touristiques, pièces de deux euros, etc.), plusieurs volontaires ayant répondu à l'appel que j'avais lancé dans cette même page en janvier. Avec PHILAPOSTEL, toujours plus de nouveautés, toujours plus d'innovation !

Grâce à Phil@poste, nous avons pu émettre deux nouveaux produits philatéliques à Bussang : un *Collector un timbre*, qui n'avait jusqu'à présent été réalisé que pour la RATP : nous sommes la première association à offrir ce nouveau type de timbre personnalisé aux collectionneurs ; et une planche de timbres personnalisés sous une nouvelle présentation, avec marges et prédécoupe. Là PHILAPOSTEL est le premier client de Phil@poste sur ce nouveau produit philatélique.

Une fois de plus, nous restons l'une des très rares associations à base philatélique à maintenir le nombre de nos adhérents : en 2018, nous avons encore accru le nombre d'amis composant la grande famille PHILAPOSTEL, grâce au dynamisme de nos bénévoles et à la variété de nos services. Quelle que soit votre demande en matière de collection, dites-nous ce que vous attendez de votre association, nous nous efforcerons de vous répondre (contact : philapostel.secnat@orange.fr). Et quel que soit votre besoin en matière de connaissances philatéliques, utilisez notre service PHILAPOSTEL Assistance (cfr page 2). Nous sommes les premiers partout nous le resterons !

Profitez de vos vacances pour envoyer une carte postale à PHILAPOSTEL 8 RUE BRILLAT SAVARIN - 75013 PARIS. Dix cartes postales seront tirées au sort à la fin de l'été et leurs expéditeurs recevront un *Collector Un timbre*. À vos crayons !

Bon été à toutes et à tous ! ■

François MENNESSIEZ
Président général

Sommaire

La couverture

Nevers - la rue de Loire. Cette rue conduit à la place Mossé. À gauche, une échauguette qui permettait le guet pour prévenir d'une éventuelle attaque. En arrière-plan, la Tour Bohier et la Cathédrale Saint-Cyr-et-Sainte-Julitte.

Éditorial
Page 3

Assemblée générale 2019
Page 4

À la découverte de Nevers
Page 12

PAP Infos
Page 17

Infos PHILAPOSTEL
Page 18

La papibeverophilie
Page 22

Infos La Poste
Page 26

Petites annonces
Page 27

La Gazette, revue trimestrielle de PHILAPOSTEL

8 RUE BRILLAT SAVARIN - 75013 PARIS
Tél : 01 49 70 09 36 - Fax : 01 53 21 08 65

La Gazette est financée grâce aux fonds de la Direction Nationale des Activités Sociales de La Poste.

Fondateur : Jean-François GLEIZES

Ancien rédacteur en chef : Robert DEROY

Directeur de la publication : François MENNESSIEZ

Rédacteur en chef : Bernard LHERBIER. Adjoint : Jean-Pascal COGEZ

Rédaction graphique : Roland CLOCHARD

Comité de rédaction : Laurent ALBARET, Roland CLOCHARD, Jean-Pascal COGEZ, Robert DEROY, Alain ISRAËL, Bernard LHERBIER, Christian LIBEAU et Pierre LONDEIX.

Relecture : Michel BABLOT, Jean-Claude BERTRAND, Gérard CHAUVÉAU, Sylvain COFFINET, Jean-Pascal COGEZ, Robert DEROY, Michel LIFLARD, et Hervé LUTZ.

Ont participé à la réalisation de ce numéro : Michel BABLOT, Jean-Pascal COGEZ, Robert DEROY, Alain ISRAËL, Bernard LHERBIER, François MENNESSIEZ.

Impression : RANK INDUSTRIE - 20 RUE CARNOT - 95690 NESLES LA VALLÉE

Gestion des envois : Gérard SERRA et Éric MINVIELLE

Dépôt légal : à parution

Toute reproduction des articles de ce numéro, même partielle, est subordonnée à l'autorisation du directeur de la publication et des auteurs, quel que soit le mode de reproduction.



LA QUATRIÈME DE BUSSANG

Retour sur l'Assemblée générale qui s'est tenue du 16 au 19 mai 2019 dans les Vosges.

Et de quatre... 1991, 1996, 2013, et 2019 : c'est la 4^e fois que l'Assemblée Générale de PHILAPOSTEL se tient à Bussang, cette fois du 16 au 19 mai 2019. Pas de neige cette année et au lieu du mauvais temps annoncé, ce fut sous quelques nuages et de rares averses, avec ces camaïeux de vert dans la végétation printanière, ces brumes dans les vallées, et de belles éclaircies, que les congressistes et les accompagnants ont passé ces 3 jours. Ces lignes ne sont pas le compte-rendu officiel des travaux de l'Assemblée générale, mais simplement une restitution de ce rendez-vous annuel, si important dans la vie d'une association comme la nôtre. Un peu de cet air pur des Vosges, à 1200 mètres d'altitude, dans votre revue préférée !

Si la voiture individuelle demeure le principal mode d'accès, ce sont plus de 20 philapostéliens qui sont arrivés par le TGV Paris-Remiremont et ont pris le bus de la vallée de la Moselle jusqu'à l'ancienne gare de Bussang. Ce jeudi soir, il y a foule à l'accueil du centre Azureva, chacun et chacune vient y chercher sa clef mais aussi son « nécessaire du parfait congressiste », composé du programme, d'informations touristiques sur Bussang et les environs, et d'un kouglof accompagné d'un petit pot de confiture des Vosges, sans oublier quelques souvenirs et gadgets philatéliques dont certains offerts généreusement par notre partenaire l'Adphile et la Direction de La Poste de Nancy, que nous tenons à remercier chaleureusement.

Si les bénévoles de PHILAPOSTEL Haut-Rhin, avec le concours de PHILAPOSTEL Lorraine, sont présents depuis la veille, et ont préparé depuis plusieurs jours, et souvent plusieurs semaines, ce grand rendez-vous annuel, le premier rush est bien celui de l'accueil. Ce sont alors les retrouvailles, pour celles et ceux qui ne se sont pas vus depuis un an, mais aussi la découverte, et le plus souvent la redécouverte des lieux, car bon nombre d'entre nous en sont à leur seconde, troisième voire quatrième AG en ces lieux.

Entre les deux bâtiments principaux du centre, nous commençons à naviguer. D'un côté le bar, cité en premier car ce lieu est très fréquenté, bien plus que la piscine située en contrebas..., mais aussi la salle de restauration, la salle de jeux qui sera la salle de la bourse pour un soir, et nos

locaux « techniques » (pour la presse et le jury). Et de l'autre côté, la présentation de l'art posté, les machines LISA à côté des stands de PHILAPOSTEL et de La Poste. À l'étage, on trouve la salle d'exposition où se tient aussi l'AG. Tout est prêt, les souvenirs sont confectionnés, les deux distributeurs de LISA sont en service. Et le bar sert les premières bières...



Au traditionnel « pot d'accueil », le directeur du centre nous présente les lieux et son équipe (35 personnes sont nécessaires pour faire fonctionner le centre), Geneviève Péquignot et François Mennessiez saluent l'assemblée de



quelques phrases, ainsi que le maire de Bussang, qui présente les atouts de sa petite station sympathique, ce qu'il avait déjà fait en 2013 rappelle-t-il. Et nous accueillons avec grand plaisir Sophie Beaujard, dont le sourire et la gentillesse vont nous accompagner tout au long de notre séjour vosgien. À 19 h, les derniers congressistes sont arrivés, et le buffet nous attend, avec la distribution du premier numéro du journal, confectionné avant l'arrivée pour être diffusé dans les délais. Le centre reste animé au-delà de 22 h malgré les fatigues du voyage, qui peut représenter une journée entière pour les plus éloignés. Soit au bar, pour échanger, soit à la bourse, pour... échanger aussi, d'une autre façon certes,



devant les boîtes et les albums, entre timbres, plis, muselets, cartes postales : le plaisir de fureter, de chiner, et d'acheter, le plus souvent pour quelques euros, un pli ou une carte pour faire plaisir à un ami ou un collègue qui n'est pas présent cette année, et aussi souvent pour soi tout simplement...

Le vendredi, alors que les accompagnants s'appêtent à quitter le centre en car pour aller visiter un premier musée, l'AG s'ouvre à 8 h 45, avec les quelques minutes de retard habituelles dues au temps de la mise en place. Les rapports statutaires se succèdent devant une assemblée studieuse, alors que les membres du jury, emmenés par Jean-Claude Roussel, commencent discrètement derrière les congressistes, dans les allées des présentations, leur travail de jurés : apprécier, évaluer, commenter, noter.



À la pause, appréciée car elle permet de se dégourdir les jambes, de boire un café, de s'en « griller une » car il reste encore quelques fumeurs..., est organisé le scrutin à l'urne. En effet cette année est une année d'élection : le bureau de vote comme le bar sont pris d'assaut, car comme le dit le président, alors sortant, « pour ceux qui ne votent pas il y a à boire ». Mais les électeurs ont aussi bu, une fois leur devoir électoral accompli !

Après cet intermède de 30 minutes les travaux reprennent, pendant que les assesseurs du bureau de vote dépouillent. Les comptes de l'association sont validés, ainsi que les perspectives pour les trois prochaines années, et



le travail de bénévolat est salué, tant au niveau national que dans les associations. En effet ce sont selon les estimations, pas moins de 16 ETP (équivalent temps plein) que devrait rémunérer l'association si ce bénévolat n'existait pas ; preuve éclatante du caractère indispensable de ce bénévolat, qui est notre force. Et qui permet le maintien voire l'augmentation des effectifs, dans un contexte général orienté durablement à la baisse, vu l'élévation régulière des moyennes d'âge dans nos associations...

L'intervention de Didier Lajoinie, directeur de la DANS (Direction Nationale des Affaires Sociales), qui nous fait l'honneur d'être présent, était très attendue : pour son dernier propos devant les philapostéliens (car il sera en retraite à l'été), il nous a présenté de façon claire et lucide les bouleversements en cours et surtout à venir dans les métiers de La Poste, du fait de la chute vertigineuse et inéluctable de l'activité courrier. La survie de La Poste n'est pas acquise, c'est un combat pour identifier et développer les métiers de demain, en s'appuyant sur les valeurs de l'entreprise et sur le lien de confiance unique qui existe entre la poste et ses facteurs avec la population française.



Puis, la proclamation des résultats (88 inscrits, 66 votants et 1 bulletin nul) déclenche une salve d'applaudissements pour saluer le renouvellement des candidats sortants se représentant et l'arrivée de deux nouveaux élus.

Le deuxième numéro du journal de l'AG, distribué le midi sur les tables, avec des commentaires sur les travaux de la matinée, les premiers « bons mots » des intervenants, et l'ouverture du bureau temporaire, alimente les conversations du repas.

ASSEMBLÉE GÉNÉRALE 2019



Il faut s'y remettre ! La composition du nouveau bureau est annoncée à l'issue de la première réunion du tout nouveau conseil d'administration, et l'AG se poursuit dans une salle studieuse, même si, chaleur et digestion obligent, certaines têtes dodelinent un peu...

Avec l'intervention du directeur adjoint de Phil@poste, Frédéric Morin, est dévoilé le second *collector un timbre* après celui de la RATP, qui est le nôtre... sur la base d'un dessin original de Roland Clochard. Ce produit innovant est



immédiatement mis en vente au stand de PHILAPOSTEL, alors qu'à ses côtés, notre illustratrice de la LISA, des timbres à moi, de la carte postale, et du cachet temporaire (excusez du peu !) signe et dédicace à qui mieux mieux les souvenirs de notre AG, ainsi que son dernier timbre réalisé pour Phil@poste, Augustin Fresnel.



C'est avec près d'une heure de retard, signe d'une AG studieuse et d'échanges nourris, notamment avec le représentant de la FFAP, que les travaux sont clos par le nouveau président général qui entame ainsi son quatrième mandat.

De leur côté, les jurés ont terminé leur travail, qu'il s'agisse de l'exposition compétitive, des coups de cœur ou de l'art posté. La traditionnelle photo de groupe nous a rassemblés au bar d'été, sinon tous du moins presque tous car il est toujours malaisé de réunir une centaine de personnes en un même lieu et au même horaire ! Il est vrai que la discipline est un art difficile dans toute assemblée, la nôtre n'échappant pas à la règle...

Le temps de prendre l'air, de se dégourdir un peu les jambes, et voilà le buffet qui nous restaure, avant le loto, toujours très attendu et très suivi, et où Sophie Beaujard eut la surprise de gagner un assortiment de bières artisanales, elle qui nous confiait ne jamais gagner au jeu. Comme quoi l'air de Bussang et de PHILAPOSTEL est bénéfique !

Samedi matin, d'aucuns se retrouvent devant le bureau temporaire, la vente de souvenirs et les machines LISA. « Les », car ce sont deux machines et non une seule qui sont en place, avec des modèles différents donc avec des impressions différentes pour les puristes... D'autres rejoignent la conférence de Thierry Toussaint sur *Les bureaux de poste français de l'étranger*.



C'est ensuite le vernissage de l'exposition, la visite des personnalités et les discours officiels, suivis avec beaucoup d'attention, et de sourires devant les propos simples et souvent humoristiques, ainsi que la remise des prix spéciaux, avant la collation d'honneur précédant le repas de gala. Repas délicat, apprécié de tous, sauf peut-être Sophie Beaujard qui entre deux plats est assaillie par les convives désirant faire dédicacer le menu du jour honoré de sa superbe LISA !

L'après-midi, c'est détente. La sieste pour les plus fatigués, l'excursion pour les plus courageux, et la poursuite des autres activités pour ceux... qui n'ont pas le choix : régler les mille et un détails

d'intendance, réaliser les diplômes qui vont être remis en soirée, préparer les lots pour les exposants, rédiger le prochain numéro du journal, tenir encore le stand de souvenirs, toutes ces choses auxquelles on ne pense pas toujours, et qui sont réalisées par ces bénévoles indispensables.

En fin de journée, c'est la distribution des prix et des récompenses, moment toujours attendu, souvent sous un tonnerre d'applaudissements : l'assistance apprécie l'annonce du palmarès, de l'exposition compétitive aux Coups de Cœur en passant par le Mail Art, et l'attribution du Challenge Gayoux, transmis cette année de l'Ile de France au Haut-Rhin, ce qui vaut à l'équipe une pose photographique dans une explosion de joie, digne d'un match gagné en Coupe d'Europe de football...

Un spectacle médiéval, aux saynètes pleines d'humour, et un bel orage, ont clos la soirée.



Dimanche, aux aurores pour les « chemins de ferristes », un peu plus tard pour les motorisés, sous un ciel de traîne et dans la douceur printanière, c'est la dispersion de cette AG 67. Un peu de nostalgie certes alors, mais on se dit déjà : à l'année prochaine ! ■

Jean-Pascal COGEZ



LES COUPS DE CŒUR DE BUSSANG

Cette année encore, la compétition des « Coups de Cœur » a connu un franc succès avec 26 participations. Découvrons, dans l'ordre, les premier, deuxième et troisième de cette confrontation amicale 2019.

Le Coup de Cœur gagnant de Bussang

Bernard Lherbier, PHILAPOSTEL Haut-Rhin, nous fait partager une découverte anodine qui est devenue par la suite un véritable coup de cœur.

Naissance d'un coup de cœur

Il est parfois des découvertes qui ne sont pas sur le coup, un véritable coup de cœur, mais le deviennent par la suite.

L'histoire de cette petite enveloppe, pas très jolie, en est la preuve.

Lorsque je suis entré dans l'association des Postiers, l'UPPTT à l'époque, quelques grands philatélistes (je n'ai pas osé l'écriture en grand et gras, car ils étaient modestes avant tout) m'ont appris à fouiller ou chiner dans des tas d'endroits, même parfois là où la poussière n'avait pas été faite depuis plusieurs générations.

Chez un marchand, de renom pourtant, j'ai découvert dans ce qu'il y a lieu d'appeler de la « drouille », pour un prix plus que modique, cette petite enveloppe du 9 mars 1850 où, à peine lisible, le timbre à date provenait du bureau de poste de l'Assemblée nationale. Un autre timbre à date, encore moins lisible, me semblait être de franchise, mais sans certitude.

Qu'à cela ne tienne, toujours d'après les conseils d'un éminent juré international « Quand tu ne connais pas et que ce n'est pas cher, tu prends et tu étudies », j'ai pris.

Bref, cette lettre a rejoint un classeur avec d'autres oblitérations de Paris.

Plusieurs années plus tard, au cours d'une lecture d'un ouvrage spécialisé sur les franchises, j'ai appris que pour pouvoir en bénéficier, les représentants du peuple devaient signer leur courrier au départ de l'Assemblée nationale.

Sans grande conviction, j'ai repris mes classeurs et boîtes à la recherche de la signature d'illustres

ou d'inconnus hommes politiques.

Et, oh surprise ! La petite enveloppe découverte à Paris avait une signature et on pouvait lire Victor Hugo.

Un peu suspicieux devant une telle découverte, je me suis empressé de faire les vérifications d'usage. Après avoir présenté à plusieurs spécialistes cet autographe, miracle, il s'agissait bien de celui de l'illustre écrivain français, né le 26 février 1802 à Besançon et mort à Paris le 22 mai 1885. Cet homme politique d'une certaine versatilité, élu en 1849, a mené de nombreux et virulents combats contre le pouvoir au point même de s'exiler à Bruxelles le 11 décembre 1851, d'abord contraint puis volontaire. Il revient dans son pays après la chute du Second Empire en 1870. Il y reprend la politique mais subit plusieurs échecs.

Petit hommage aussi à Notre-Dame-de-Paris, qu'il a si bien mis en scène et qui vient de brûler.

Bien sûr, j'ai reçu de nombreuses offres de philatélistes ou négociants pour ce petit bout d'histoire. Mais je me suis promis de l'offrir à un de mes petits-fils au cas où l'un d'eux se lancerait dans des études littéraires ou obtiendrait, un jour, un beau diplôme.

Depuis, croyez-moi, je regarde d'un autre œil les documents de cette époque.

Le 2^e Coup de Cœur de la compétition

Olivier Fautier, PHILAPOSTEL Bretagne, nous narre comment on peut se retrouver en très grave difficulté pour vouloir satisfaire sa passion de collectionneur.

Direction les Urgences

Vendredi 8 février, il est 17h50, beaucoup de circulation dans Rennes ce jour de départ en vacances, je cours pour récupérer la médaille PHILAPOSTEL, bien méritée, que j'avais fait graver pour Stéphane (le magasin ferme à 18h00). J'arrive avant la fermeture mais je suis anormalement essoufflé et là, je me dis qu'il faut que je fasse plus d'exercice. Lundi, je vais à la salle de sport et je ne me sens pas bien, après deux malaises vagues, je me rends aux urgences. Mon cœur tape à 190 ! L'urgentiste me met sous bêta-bloquant et m'arrête une semaine en me demandant de me reposer.





Lettre au départ de La Réunion. Tarif étranger spécial pour le Canada comprenant un droit de recommandation de 22 F CFA et une surtaxe aérienne de 70F CFA pour 5g. A partir de 1957, mise en place d'un service spécial contrôle aérien qui vérifiait les tarifs et apposait une marque avec un chiffre dans un cercle.

Arrivé à mon domicile, je m'allonge et je consulte mon smartphone, j'ai une alerte ebay sur un timbre rugby CFA de 1956 sur lettre qui est en vente immédiate. C'est **LE** timbre sur lettre que je cherche depuis plus de 20 ans. Je me lève, me porte acquéreur et règle dans la foulée par carte bancaire à la mise à prix de 38 €. Mardi, surprise, je retrouve la même vente à 36 €, je me lève, monte à l'étage pour de nouveau me porter acquéreur. Je ne peux pas laisser passer cette enveloppe. Je suis toujours essoufflé.



Mercredi, au lever, je constate que mon mollet gauche a gonflé. Je me rends de nouveau aux urgences et l'on me demande de ne surtout pas mettre le pied à terre. Diagnostic : phlébite et double embolie pulmonaire. Le fait de m'être relevé le mardi pour enchérir de nouveau sur cette pièce aurait pu m'être fatal. Finalement, au sens propre comme au figuré, cette enveloppe constitue pour moi un vrai coup de cœur !

En 3^e place de cette confrontation amicale

Dominique Lacoste, PHILAPOSTEL Aquitaine, nous raconte comment un document familial émis pendant une période troublée peut devenir un coup de cœur.

En souvenir de mes parents : un fait local en juin 1944

Mon père Pierre Lacoste, originaire de Soulac-sur-Mer (Gironde), était employé dans une entreprise qui participait aux travaux de défense des brise-mer au nord de Soulac. À la déclaration de guerre, il est mobilisé et part au camp de la Courtine (Creuse). Ma mère enseignante était directrice de l'école de Soulac-sur-Mer depuis octobre 1936.

A cette époque le maire de Soulac-sur-Mer s'appelait Georges Mandel. Il était ministre. Il fut nommé ministre de l'intérieur en mai 1940, puis arrêté par les autorités françaises le 17 juin 1940 sur un ordre d'arrestation signé de la main du maréchal Pétain.

Mon père rentre dans son foyer à Soulac en juin 1940 et le maire de Soulac, Georges Mandel lui conseille de s'inscrire au concours de la capacité en droit. Aidé par son épouse, mon père réussit l'examen. Cela lui permettra ensuite de faire office de secrétaire de police rattaché à la ville de Soulac-sur-Mer, pendant la période de l'occupation allemande pour la zone nord Médoc.

En juin 1944, les forces aériennes anglo-américaines bombardent Pauillac et les communes voisines. Ma mère sollicite de pouvoir se déplacer dans la commune de Cissac où vivent ses parents, afin de les ramener à Soulac-sur-Mer. Cette situation va amener mon père à apposer le 9 juin 1944, un visa sur la carte d'identité de son épouse, l'autorisant à se déplacer à Cissac. Sur la carte d'identité, nous voyons le cachet rouge de Soulac : Commissaire de police avec la signature de mon père le secrétaire de police.

C'est un décret du 28 mai 1938 qui fixe le tarif du timbre fiscal à 13 francs pour la carte d'identité.

Le timbre fiscal au type « Daussy » a été imprimé de 1936 à 1958.

Vous comprendrez pourquoi ce document familial, qui ne comporte qu'un timbre fiscal à 13 francs, est mon coup de cœur !



RÉSULTATS DES EXPOSITIONS DE BUSSANG

Toujours présente, l'exposition philatélique, avec son challenge Gayoux, est le reflet de la richesse des collections des adhérents de PHILAPOSTEL. Ouvert à tout public, l'Art Posté attire de plus en plus d'adeptes. En voici tous les résultats.

La compétition philatélique

				nb pt	class ^t
MINGANT Daniel	Île-de-France	CL1 (HIS)	Sélection de lettres de la 1 ^{ère} émission de France en usage postal au tarif intérieur (1849-1852)	84 PS	GV
MINGANT Daniel	Île-de-France	CL1 (HIS)	Périple d'un trois-mâts de St Malo autour du monde (1863-66)	84 GP	GV
ULL Joseph	Haut-Rhin	HIS	Huningue « Son histoire postale et ses relations internationales »	83 FJ	GV
MALIGE Philippe	Aquitaine	HIS	La Poste maritime en Gironde (des origines au 20 ^e siècle)	80 PS	GV
DIACONO Serge	Corse	CPA	Les bandits corses	76 PS	V
LEROY Yves	Haute-Normandie	HIS	La Flier	78	V
LEHMANN Yves	Haut-Rhin	TRM	1971 Les émissions Métropole et Outre-mer du 1 ^{er} anniversaire de la mort du Général de Gaulle	78	V
HORNY Pierre	Lorraine	HIS	Utilisation du Timbre Poste « Pour divers services spéciaux »	77	V
DAILLET Alain	Rhône-Alpes	CL1 (HIS)	1845-1863 L'évolution des bureaux de poste concernés par la création (1852) des arrondissements de Lyon	76	V
KERSTETTER Alain	Haut-Rhin	CL1 (CPA)	La Poste à Mulhouse	75	V
BOURON Patricia	Centre-Val-de-Loire	COV	Louis Pasteur, un jurassien d'exception !	73	GA
VALDENNAIRE Jean-Marie	Aquitaine	CPA	Avez-vous vu le trou ?	72	GA
GUILLARD Luc	Île-de-France	CL1 (HIS)	Tarifs postaux et annulation de la taxe avis de réception par le timbre « AR »	72	GA
SERRA Annie	Bretagne	COV	Promenade florale dans le canal du Mozambique	71	GA
HABÉ Egon	Haut-Rhin	HIS	Le bureau français de Bâle (01.01.1847-01.10.1865)	71	GA
DUTHOU Jean Louis	Auvergne	ERI	1925-1940 Quinze ans de vignettes antituberculeuses françaises	70	GA
LARUE Claude	Centre-Val-de-Loire	HIS	La machine Daguin du début à la Journée du Timbre 1985	68	A
VACHER Michel	Centre-Val-de-Loire	AER	A380 le géant du ciel	68	A
DUTOURNIE Andoni	UP Mulhouse	COV (JEU)	Chat, alors	68	A
DE SIMONE Léonie	UP Mulhouse	COV (JEU)	Le cheval, ma passion	67	A
DRAULT Jean	Poitou-Charentes	TRA	Le type Iris et son utilisation	66	A
DECROO Jean Luc	Île-de-France	COV	Dans le sillage de La Pérouse	65	A
MEUNIER Armand	Rhône-Alpes	TRA	Le 20c noir	65	A
VACHER Michel	Centre-Val-de-Loire	CPA	Au fil de la rivière « L'Indre »	65	A

HIS : histoire postale - TRA : philatélie traditionnelle - COV : classe ouverte - CAP : carte postale - CL1 : classe 1 cadre - AER : aérophilatélie - JEU : jeunesse
GV : Grand Vermeil - V : Vermeil - GA : Grand Argent - A : Argent - GP : Grand Prix - PS : Prix spécial - FJ : Félicitations du jury

Challenge GAYOUX

PHILAPOSTEL Haut-Rhin : 161 points
PHILAPOSTEL Île-de-France : 156 points
PHILAPOSTEL Aquitaine : 152 points
PHILAPOSTEL Rhône-Alpes : 141 points
PHILAPOSTEL Centre Val-de-Loire : 136 pts

L'Art Posté

Sur les thèmes des animaux sauvages de la forêt vosgienne, des métiers et du bois, le concours d'Art Posté a mis en valeur de nombreuses œuvres féminines. Messieurs, faites un effort pour l'année prochaine et n'hésitez pas à participer au stage de formation.

Classe adulte

1^{er} Marie-Claude PIETTE
2^e Patricia BOURON
3^e Geneviève PÉQUIGNOT



Classe jeune

1^{er} Naïma LOZANO
2^e Maëlle DUGARD
3^e Charline DUGARD

Prix postier

Paulette DUGARD

HABILILEZ VOS ENVIES

DU 8 JUILLET AU 8 OCTOBRE 2019



LES COSTUMES DE MÉDITERRANÉE



La Poste - SA au capital de 3 800 000 000 euros - 356 000 000 RCS Paris - Siège social: 9 RUE DU COLONEL PIERRE AVIA - 75015 PARIS



#EUROMEDPOSTAL
@ EUROMED POSTAL UNION - PUMED

EUROMED POSTAL

Union Postale des Pays de la Méditerranée

1^{er} concours philatélique du plus beau timbre EUROMED
de l'année organisé du 8 juillet au 8 octobre 2019



LA POSTE

À LA DÉCOUVERTE DE NEVERS

Préfecture de la Nièvre, Nevers est une ville bourguignonne riche d'un patrimoine architectural important. C'est aussi un lieu de pèlerinage en l'honneur de Bernadette Soubirous et le berceau d'une faïence renommée.

Histoire de Nevers

Chef-lieu du département de la Nièvre (1), Nevers est une ville de près de 80 000 habitants, aire urbaine comprise. Elle est située au sud-ouest du département, sur la rive droite de la Loire qui y reçoit la Nièvre.

Les origines romaines de la ville sont incertaines bien que des vestiges gallo-romains (1) aient été retrouvés sous le Palais ducal. Il n'est pas assuré que le nom de Noviodunum (Nouvelle place forte) retrouvé dans les écrits de César corresponde à celui de la ville actuelle.

La cité est évangélisée au III^e siècle et devient le siège d'un évêché 300 ans plus tard. Capitale du comté de Nevers en 992, la ville se fortifie à partir de 1194 (2). En 1467, un château est édifié. La ville devient ducale à partir de 1538 et fonde alors

son développement sur la faïence. En 1659, le duché de Nevers est acheté par Mazarin pour son neveu Philippe Mancini.

Nevers est désignée préfecture du département de la Nièvre lors de la réorganisation territoriale de 1790. Durant la Seconde Guerre mondiale, Nevers est en zone occupée. Les Allemands (2) quittent la ville

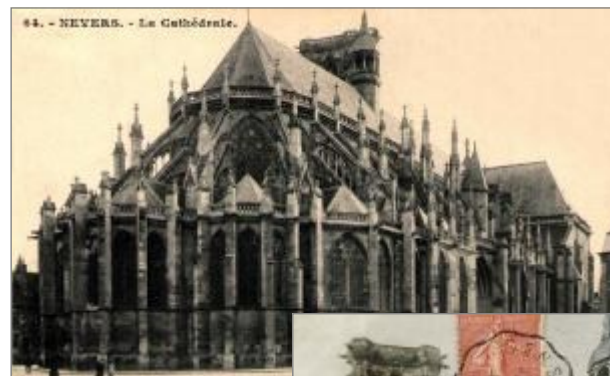
en septembre 1944. De 1970 à 1990, la ville connaît un essor économique important (3). À partir de 2000, Nevers entre dans un déclin qui se traduit par une baisse sensible de sa population : 45 000 habitants en 1975, 40 000 en 1990 et 33 000 en 2016.



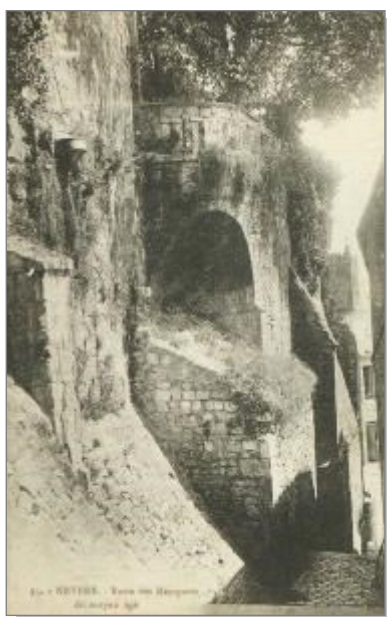
Patrimoine architectural de Nevers

• Les édifices religieux

La cathédrale Saint-Cyr-et-Sainte-Julitte



Classée monument historique en 1862, la cathédrale construite au XI^e siècle, doit son nom à Saint Cyr, martyr en 304 à l'âge de 3 ans et à Sainte Julitte, sa mère, et se caractérise par ses deux absides (4). L'une, à l'est, est gothique, l'autre, à l'ouest, est romane. L'édifice



est hérissé de contreforts, piliers, arcs-boutants et pinacles. Elle a subi d'importants incendies en 1211 et 1308 qui ont conduit à reconstruire un chœur d'essence gothique. Touche de modernisme, des vitraux contemporains ont été posés. La Tour Bohier (5), du nom de Jean VIII Bohier, 85^e évêque de Nevers, fut construite aux XIV^e et XVI^e siècles.

L'église Saint-Étienne

Selon Eugène Viollet-le-Duc, l'église Saint-Étienne (6) est l'un des bâtiments de style roman le plus achevé du XI^e siècle. Elle a été classée monument historique dès 1840. C'est en 1068 que l'évêque et le comte de Nevers décident la construction de l'ouvrage qui est achevé en 1097. Les caractéristiques des églises romanes - croix latine et déambulatoire - sont présentes mais son élévation à 18 mètres sur 3 niveaux en fait une prouesse inégalée. Deux statues remarquables sont présentes dans l'église : une Vierge du XIV^e siècle, Notre-Dame de la Colombe, et une statue en marbre du XV^e siècle représentant Saint Jean-Baptiste.



6

L'église Notre-Dame de Lourdes (7)

Construite de 1898 à 1902 à la demande de l'évêque de Nevers, Mgr Lelong, elle restera inachevée : il manque deux travées à la façade qui devait supporter une flèche, rappel de la cathédrale de Lourdes.



7

La chapelle Sainte-Marie (8)

Encore appelée chapelle de la Visitation de la Vierge Marie, cette chapelle a été classée à l'inventaire des monuments historiques en 1862. Elle faisait partie du monastère de la Visitation dont la construction datait de 1623 et a été terminée en 1649. De ce monastère, il ne reste que la chapelle. Elle est l'œuvre de Vincent Bouzitat, bourgeois de Nevers, en l'honneur de ses deux filles. La chapelle est dotée d'une façade de style baroque.



8

• Les édifices civils et publics

La Porte du Croux (9)

Bâtiment emblématique de Nevers, la Porte du Croux s'intègre dans les fortifications de la ville. Sa structure initiale date de 1194 mais la tour actuelle a été construite à la fin du XIV^e siècle. Tour-porte à pont levis et mâchicoulis, elle doit son nom au terrain humide formé par les eaux de la Passière. En 1847, le baron de Vertpré en fait



9

l'acquisition et l'offre à la ville de Nevers. Elle abrite maintenant le musée archéologique du Nivernais.

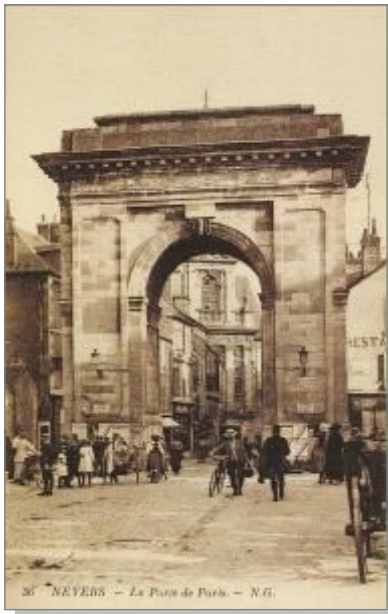
La Porte de Paris (10)

La tour initiale dite des Ardeilliers qui fermait la route de Paris, a été démolie sur ordre du duc Mazarin-Mancini en 1734 et remplacée en 1746 par un monument plus au « goût du jour ». Le monument porte une inscription rédigée par Voltaire. À la Révolution, en application d'un décret du Comité de Salut public du 14 ventôse, an II, tous les reliefs représentant les « fleurs de lys,

armes et statues des tyrans » ont été détruits. 10

Le Palais ducal (11)

Ce monument est le symbole du pouvoir seigneurial dans la capitale du Nivernais. Construit à partir de 1464 par Jean de Clamecy, héritier du comté du Nivernais, le Palais ducal est terminé en 1491. Mais ses



successeurs, élevés au rang de ducs en 1538, donnent au château un habillage Renaissance. En 1659, Charles III de Gonzague vend le duché à Mazarin qui, en 1661, le donne en héritage aux Mancini qui le garderont jusqu'à la Révolution. Le bâtiment est alors réhabilité pour y installer un Palais de Justice. Il est classé monument historique en 1840. Vers les années 1980, le Palais de Justice est transféré dans l'ancien Palais épiscopal et des travaux donnent une meilleure fonctionnalité aux espaces. Il abrite maintenant les services de l'Office du tourisme et accueille de nombreux séminaires et expositions. 11

L'Hôtel de Ville (12)

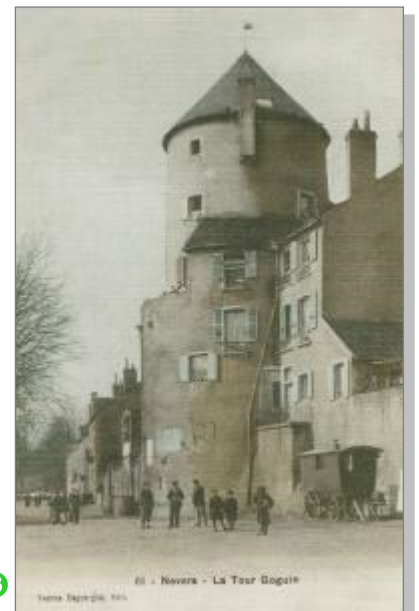
L'Hôtel de Ville est d'une grande homogénéité architecturale même si sa construction a duré plus de 70 ans. La partie centrale a été construite en 1830 pour accueillir une bibliothèque, la justice de paix et le tribunal de commerce. Entre 1850 et 1865, les deux extrémités sont agrandies pour recevoir l'administration communale. En 1899, un salon de réception est aménagé. Son architecture est



caractéristique du style néoclassique. L'Hôtel de Ville est inscrit à l'inventaire supplémentaire des Monuments historiques depuis 1993. 12

La Tour Goguin (13)

Elle s'est d'abord appelée la Tour Ninchat. Avec la Porte du Croix et la Tour Saint-Révérien, elle protégeait la ville. Sans doute transformée en moulin au XVII^e siècle, elle doit son nom actuel à celui de son propriétaire qui l'a vendue en 1906. 13



Le Belfroi (14)

Au XI^e siècle, le pouvoir municipal s'organise face à la puissance de la noblesse et de l'Église. Symboliquement, il prend la forme d'une tour-horloge appelée beffroi. Celui de Nevers est construit à partir de 1400. Trente-six ans plus tard, une cloche et une horloge sont installées.

Au rez-de-chaussée, la plus importante corporation de la ville, celle des bouchers, est installée. Au-dessus des halles se trouvaient les salles du

baillage. Le beffroi était un point d'observation pour signaler les incendies ou l'arrivée des ennemis. Il rythmait la vie économique de la ville.

Le Palais de Justice (15)

Il s'est installé dans l'ancien Palais épiscopal construit par l'évêque Tineau en 1760. Le bâtiment acheté par la municipalité en 1908 pour y installer le musée est transféré au département en 1959 en échange du Palais ducal pour accueillir le tribunal.



15

La Préfecture (16)

En 1784, Charles Amable de Champ achète des terrains situés au nord de la Porte des Ardilliers. Il y installe une vaste demeure entourée d'un parc agrémenté de pièces d'eau. Cet hôtel particulier accueille l'Hôtel préfectoral en 1829.



16

La Tour Saint-Trohé (17)

C'est une des tours des anciens remparts de Nevers. Ouvrage fortifié, elle date du XV^e siècle. Elle est située sur les bords de la Nièvre, rue du



17

Moulin d'Écorce, ainsi dénommée car autrefois, des tanneries y étaient installées. Elle a été aussi appelée Tour des Ursulines ou Tour Morizot du nom d'un meunier qui en fut le propriétaire au XVIII^e siècle.

Les ponts sur la Loire

Nevers compte trois ponts permettant le franchissement de la Loire :

- le pont de Loire (18), pont de pierre, qui fut construit de 1767 à 1832 et qui n'a pas connu d'avarie sérieuse malgré les 3 crues du XIX^e siècle et les 2 du XX^e siècle (1907 et 1910). Ce pont a remplacé les constructions précédentes, en bois, peu résistantes.



18

- le pont de chemin de fer (19) forgé par Georges Dufaud dans ses usines de Fourchambault et Torteron d'après les plans de Georges et Émile Martin est installé en 1849-1850 avant l'inauguration à Nevers du tronçon de la première ligne de chemin de fer Clermont-Ferrand - Paris.



19

- le pont Pierre-Bérégovoy, structure d'acier et de béton commencée en 1992 et achevée en 1995. Bâti en amont de Nevers, il supporte l'autoroute A77. Il porte le nom du maire de Nevers (1983-1993), Premier ministre en 1992 et 1993.

Souvenir de Bernadette Soubirous

En 2016, la ville a célébré le 150^e anniversaire de la venue de Bernadette Soubirous à Nevers. Bernadette Soubirous est née à Lourdes le 7 janvier 1844. Elle est la fille aînée d'une famille

CARTES POSTALES

de meuniers. En janvier 1858, elle est accueillie pour y apprendre à lire et à écrire à l'hospice de Lourdes par les sœurs de la Charité. Alors qu'elle ramasse du bois, la Vierge Marie lui apparaît au creux du rocher de Massabielle, près de Lourdes. Dix huit apparitions auront lieu de février à juillet 1858. Bernadette résistera à toutes les accusations qu'elle aura à subir. Voulant réaliser son désir de vie religieuse, elle entre chez les Sœurs de la Charité de Nevers, au couvent Saint-Gildard, la maison mère de la congrégation. Après une vie humble, elle meurt le 16 avril 1879. Elle est béatifiée le 14 juin 1925 et canonisée le 8 décembre 1933. Son corps, retrouvé intact, repose depuis 1925 dans une châsse en verre et en bronze (20) dans la chapelle Saint-Gildard (21). Nevers est ainsi devenue une ville sanctuaire.



20



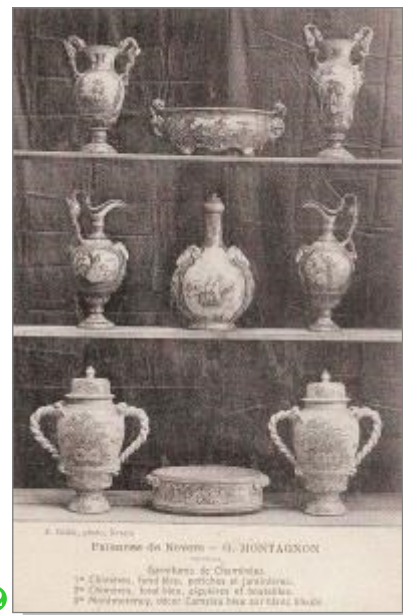
21

La faïence, or bleu de Nevers (22) & (23)

À la demande de Louis Gonzague, duc de Nevers, des faïenciers italiens s'installent à Nevers à la fin du XVI^e siècle. La faïence neversoise connaît alors un spectaculaire développement qui atteint son apogée au XVIII^e siècle. Elle connaît ensuite un important déclin mais retrouve son lustre au milieu du XIX^e siècle. Ce déclin survient à la suite du traité commercial signé avec l'Angleterre en 1786 qui ouvre la France aux faïences anglaises plus légères et moins chères. À son apogée, la faïence de Nevers donne du travail à plus de 500 personnes réparties en 12 ateliers. Mais la régression est telle qu'en 1881, seule la manu-

facture du « Bout du monde » subsiste. Celle-ci est rachetée par Antoine Montagnon dont l'atelier compte jusqu'à 50 ouvriers. D'autres entreprises se créent mais en 2017 seuls deux ateliers subsistent. Influencée à l'origine par les décors italiens, la faïence de Nevers s'éman-

22



23 bibliques et mythologiques pour s'inspirer de l'Orient avec lequel les relations commerciales se développent. Pendant la Révolution, de nombreuses pièces patriotiques sont créées.

Mélange de marne et argile, la matière tournée ou moulée subit une première cuisson à 1000 degrés. Un bain d'émail la rend imperméable et sert de support à un décor que seules les couleurs de « grand feu » (960 degrés) animent : le jaune, le vert, le violet et le fameux bleu de Nevers qui devait être un signe distinctif de la faïence de Nevers. ■

Robert DEROY

Note : cet article est écrit en mémoire de Robert CLOIX, président de l'Association philatélique de Nevers et de la Fédération française des associations philatéliques. Robert CLOIX a dirigé un ouvrage collectif de cartophilie en 3 volumes, C'était hier ...NEVERS, qui a servi de base à la rédaction de l'article et dont les illustrations sont issues. Des informations ont été puisées sur le site Internet de l'Office du tourisme de la ville de Nevers.

Remerciements à Yvette CLOIX qui a bien voulu relire cette modeste contribution de l'évocation de Nevers dont l'association a toujours agi pour défendre la philatélie.

PAP INFOS

Passage en revue de quelques nouveaux produits prêt-à-poster émis au cours des derniers mois.

Il y a d'abord eu la carte postale préimprimée offerte, comme tous les ans, aux clients achetant pour 8 euros de souvenirs philatéliques vendus par les associations organisant la Fête du Timbre. L'entier, au format 18 x 13,5 cm, comporte au recto le visuel



grand format du timbre « Fête du Timbre/Citroën type A 10 HP » et au

verso un timbre directement imprimé sur la carte, d'une valeur faciale à 0,88 € et une bande de phosphorescence à droite du timbre. Cet entier n'est pas disponible à la vente auprès de La Poste. Les associations PHILAPOSTEL ayant organisé la Fête du Timbre 2019 (liste page 18 de *La Gazette* d'avril) peuvent fournir les adhérents ayant raté ce produit. Le 2 mai, deux nouveaux PAP nationaux ont fait leur apparition dans les bureaux de poste : un PAP dit « Fleurs » et un PAP dit « Fête des Mères ». Le PAP « Fleurs », au format C6,

particularité d'être « ensemencée », c'est-à-dire que son papier contient des graines, le destinataire étant invité à les planter en terre, afin de faire jaillir au bout d'un certain temps un bouquet de fleurs ! Voici une initiative plutôt originale,



mais qui ne fera pas le bonheur des collectionneurs, les enveloppes étant condamnées à la disparition... ! Ce PAP est vendu 3,50 euros TTC.

Le second PAP, dit « Fête des Mères », est une enveloppe plus classique, rectangulaire et présasée, vendue à l'unité à 1,08 euro ou par lot de 10 à 10,80 euros. Elle comporte le même timbre personnalisé que le PAP « Fleurs ».

À une date indéterminée (sans doute fin 2018), Phil@poste a adressé à ses clients la « Charte de la Philatélie » dans une enveloppe au format 19 x 26 cm, comportant un timbre personnalisé arborant le texte « Charte de la Philatélie 2018 », à la valeur « International 100 g ». Au verso, on peut lire le n° 204821.



comporte une carte en papier recyclé qui permet d'écrire un message à l'occasion de la Fête des Mères. Le timbre pré-imprimé est un timbre personnalisé au dessin original, représentant notamment une montgolfière. L'enveloppe a la



Selon des sources fiables, des PAP locaux seraient réapparus dans certains départements. Si les lecteurs de *La Gazette* en trouvaient dans leur bureau de poste, ils sont invités à en faire part au secrétariat national de PHILAPOSTEL, pour pouvoir en informer les lecteurs de *La Gazette*. Merci d'avance !

Deux amis très chers nous ont quittés...

Deux serviteurs dévoués de PHILAPOSTEL, qui ont consacré une partie de leur vie à servir les adhérents, nous ont quittés ce trimestre.

Alain Fauché a succombé à une longue et douloureuse maladie le 17 avril. Il avait 75 ans. Portant le N° 5453, Alain avait assuré durant près de 20 ans le service national des télécartes. Il avait repris ce service au milieu des années 1990, fournissant des centaines d'adhérents en télécartes nouvelles et réalisant plusieurs fois par an un catalogue d'échanges de télécartes entre adhérents. À cette époque, la collection de télécartes connaissait un engouement extraordinaire, et Alain, qui travaillait en agence France Télécom, a géré ce service de main de maître, faisant gagner des milliers d'euros à l'association, jusqu'au milieu des années 2010. Ancien « ambulants » à La Poste, il collectionnait de façon très éclectique, toujours à un haut niveau : cartes postales, timbres anciens, cachets d'ambulants et courriers convoyeurs. Depuis 10 ans, il s'était mis également à la collection de bandes dessinées, et avait rapidement accumulé des trésors, dont de nombreuses BD dédicacées (les plus grands : Hergé, Uderzo, Morris, Jacobs...). Il avait eu la douleur de perdre son épouse en 2011. Sa rigueur, son enthousiasme, sa façon, ses connaissances philatéliques et cartophiles vont beaucoup nous manquer.



Pierre Compain est décédé d'une attaque foudroyante le 25 mai. Il avait 79 ans. Portant le N° 2152, Pierre avait créé en 1984, l'association régionale Poitou-Charentes de l'UPPTT, dont il a assuré la présidence jusqu'en 2017, où il a passé la main à Alain Le Roi. Avec près de 35 ans de présidence, une vingtaine d'années comme membre du Conseil d'Administration national, l'organisation de 4 assemblées générales de PHILAPOSTEL (Ronce-les-Bains, la première en province, en 1985, puis Oléron, puis Ronce à nouveau et enfin St Denis d'Oléron), Pierre était une grande figure de notre association, toujours accompagné à nos AG de son épouse Claudine. Il continuait de façon infatigable à venir chaque mois à la réunion de PHILAPOSTEL Poitou-Charentes à Poitiers, dont il assurait toujours plusieurs services (matériel, nouveautés...). En 2001, Pierre avait également pris le poste de



maire de sa commune, Lathus-Saint-Rémy, et y avait été réélu, réalisant 13 années au service de ses concitoyens. C'est un grand monsieur qui est parti brutalement, au dévouement exemplaire, et dont l'activité nationale et régionale pour PHILAPOSTEL mérite un immense coup de chapeau. Aux familles de nos deux chers amis, tout PHILAPOSTEL renouvelle ses plus sincères condoléances, et sa profonde sympathie attristée. Les plaques et fleurs déposées sur leurs tombes au nom de notre association sont bien peu de choses par rapport à tout ce que PHILAPOSTEL leur doit.

Un philapostélien édite...

Jean-Baptiste Lamote, PHILAPOSTEL Aquitaine, dans le cadre du devoir de Mémoire, vient de publier aux éditions *France Libris* un très intéressant ouvrage de 184 pages *Guerre 1914-1918 Civils et militaires ennemis prisonniers en France et Afrique du Nord*.

De nombreuses reproductions de cartes postales de lieux où étaient stationnés des prisonniers figurent dans cet ouvrage qui recense aussi l'emplacement des camps en France et en Afrique.

Cet ouvrage peut être obtenu au prix de 23 € + 8 € de frais de port auprès de son auteur Jean Baptiste Lamote, CHEMIN DU LABOUR - 64520 BARDOS 05 59 56 89 17

C'est l'été....

À vos carnets, à vos pochettes !!!

À la rentrée de septembre les services de PHILAPOSTEL vont reprendre, pour une nouvelle saison.

Les échanges de timbres : des timbres vous manquent dans votre collection, français ou étrangers. Vous pouvez demander à recevoir des « carnets de circulation » : ce sont des carnets de timbres dans lesquels vous prélevez ceux qui vous intéressent. Votre président d'association vous indiquera comment bénéficier de ce service.

Si vous avez des timbres en double, vous pouvez confectionner vous-même ces carnets : vous les confiez à PHILAPOSTEL en septembre, et vous recevrez en juillet de l'année prochaine vos carnets en retour et le chèque correspondant aux prélèvements qui y auront été faits (après déduction des frais de l'association). Là encore, votre président ou directement le responsable du service, vous indiqueront la marche à suivre.

Les échanges de plis et de cartes postales : de nombreux adhérents collectionnent les enveloppes, les cartes Premier Jour, les cartes postales, etc. Pour tous ces objets, PHILAPOSTEL vous offre des services complets, de même nature :

- des pochettes de plis ou de cartes postales qui vous sont envoyées à votre domicile ;
- des pochettes que vous confectionnez et qui voyagent durant un an auprès des 2 600 adhérents de PHILAPOSTEL ;
- des catalogues réguliers que vous pouvez recevoir sur votre boîte mel.

Pour plus d'infos, vous pouvez contacter les personnes figurant, par service, à la page 2 de cette Gazette ou le secrétariat de PHILAPOSTEL au 01 49 70 09 36, philapostel.secnat@orange.fr ou consulter philapostel.net, le site internet de PHILAPOSTEL.

PHILAPOSTEL Martinique

Activités toujours importantes pour la Martinique avec un bureau temporaire, le 8 mai 2019, dans le cadre de l'exposition annuelle du Centre de découverte des sciences de la terre, ayant pour thème cette année « Collections-Passions » et une exposition cartophile sur la construction du Canal de Panama au centre d'interprétation Paul Gauguin au Cabret. Dans le cadre de cette dernière manifestation, les cartes postales du regretté André Stella, disparu en janvier, ont été exposées.

Le 21 juillet 2019, l'association fêtera avec la mairie de Schoelcher, le 130^e anniversaire de cette ville avec les réalisations d'un timbre et d'un timbre à date illustré.

Enfin, dans le cadre des Journées du Patrimoine, PHILAPOSTEL Martinique réalisera un timbre d'après un tableau de Paul Gauguin avec le même visuel reproduit sur une enveloppe.

Pour plus de renseignements, contacter le président - c.puiboube@orange.fr

PHILAPOSTEL Haute-Normandie

Pour la septième fois, la ville de Rouen a fêté, du 6 au 16 juin 2019, l'ARMADA. Tout a commencé en 1989, il y a donc 30 ans, avec les Voiles de la Liberté. Cette année encore de nombreux voiliers aux noms mythiques ont sillonné la Seine et participé à leur manière au 75^e anniversaire du débarquement en Normandie.

Trois associations philatéliques réunies sous l'égide du CAPAR, dont PHILAPOSTEL Haute-Normandie, ont tenu un stand sur la rive gauche du fleuve.

Il est encore possible de vous procurer des souvenirs de cette somptueuse manifestation en contactant le président Philippe Bouillon (bouillon.philippe16@orange.fr) qui se fera un plaisir de vous transmettre le bon de commande. Un grand merci aux bénévoles qui ont participé.



Trois vaillants normands à l'abordage, Philippe Choubrac, Philippe Bouillon et Claude Goupil.

PHILAPOSTEL Aquitaine

Pour célébrer le 20^e anniversaire de la Fête du Fleuve la Garonne qui s'est déroulée sur les quais de Bordeaux du 20 au 23 juin 2019, PHILAPOSTEL Aquitaine a édité une carte postale signée par le graphiste aquitain Bernard Veyri.

Elle évoque les grands voiliers et deux des ponts emblématiques de Bordeaux qui ont chacun fait l'objet d'un timbre : le pont de pierre en 2004 et le pont levant Chaban-Delmas en 2013.

Cette carte postale est disponible au prix de 2€ (port compris) auprès de PHILAPOSTEL Aquitaine 142 AVENUE DE GAULLE - 33520 BRUGES.



PHILAPOSTEL Bretagne

Le 17 mars, ce sont 80 adhérents de PHILAPOSTEL Bretagne (sur les 140) qui étaient présents ou représentés à l'Assemblée générale de l'association à Baud dans le Morbihan. L'objectif était double : agrémenter notre AG de la visite guidée du Carton Voyageur, le musée de la carte postale, visite offerte par l'association, et

puis (et surtout) rencontrer des adhérents du Morbihan et des autres départements bretons que nous voyons peu, la grande majorité des adhérents étant du bassin rennais.

Olivier Fautier, président, insista sur les deux principales réussites de 2018 (la Fête du Timbre avec de bonnes ventes et des adhésions, et la Bourse aux Livres et aux Collections qui a été un plein succès avec plus de 500 visiteurs), tout en regrettant d'autres occasions manquées faute d'engagement des partenaires contactés (exposition Pinault, ASPTT, Chèques Postaux, Route du Rhum). Le bilan financier et le compte-rendu des différents responsables de services ont suivi, montrant le dynamisme de notre association, avant la réélection du Conseil d'Administration et les discussions sur des sujets divers avec les adhérents.

Le repas a été très apprécié et a donné l'occasion à Olivier de remettre la médaille PHILAPOSTEL Bretagne à Stéphane Chabot, notre dévoué secrétaire depuis des années maintenant. Enfin, l'après-midi a réuni une quarantaine d'adhérents pour la visite guidée du Musée, qui nous a permis de découvrir les secrets de la carte postale et d'approfondir certains autres points d'intérêt. Une belle journée à renouveler !

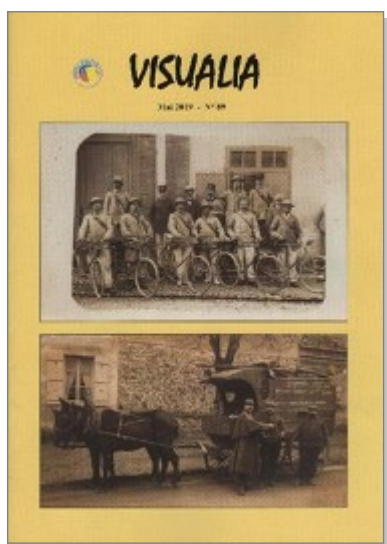


Les Bretons en Assemblée générale.

PHILAPOSTEL Visualia

L'association vient de sortir sa revue N° 89 de mai 2019.

Au sommaire, on trouve un hommage à Tomi Ungerer, un bel article sur le transport des dépêches postales dans Paris de 1900 à 1914 de Pierre Fouillet, des cartes postales sur les pin-up de Josiane Erragne et sur la famille de



Jean-Pierre Hennebois. Une présentation du cercle Adolphe Weick de Saint-Dié-des-Vosges, la revue de presse de Jean-Pierre Bertrand et les infos de l'association complètent cette revue, riche en illustrations.

PHILAPOSTEL Visualia vient d'éditer une nouvelle série de huit cartes postales à l'effigie de facteurs en souvenir du temps passé où les intempéries étaient plus difficiles à gérer et les moyens de communication moins modernes mais tout aussi efficaces.

Pour les commander, adresser un chèque de 12 €, frais de port compris à VISUALIA PHILAPOSTEL 65 RUE FREROT - 94250 GENTILLY (un tarif préférentiel est réservé aux membres de PHILAPOSTEL, en indiquant votre numéro d'adhérent).

PHILAPOSTEL Champagne Ardenne

L'association organise les 5 et 6 juillet 2019 l'émission du premier jour du timbre-poste du Centenaire de la remise de la Légion d'honneur et de la Croix de guerre à la ville de Reims.

Une carte, une enveloppe et un encart numéroté de 1 à 200 ont été revêtus du timbre et proposés à la vente. Ces souvenirs sont l'œuvre de l'artiste Roland Irolla, bien connu de nombreux philapostéliens.

Pour vous procurer ces souvenirs, adresser votre demande à PHILAPOSTEL Champagne-Ardenne 41 RUE JACQUES PREVERT - 51100 REIMS philapostel.champagne-ardenne@laposte.net



PHILAPOSTEL Bas-Rhin

Le 1^{er} juin 2019 l'assemblée générale de PHILAPOSTEL Bas-Rhin s'est déroulée à la Maison des Sociétés de Schiltigheim en présence d'une quinzaine de membres de l'association, et de Vincent Kayser, adjoint au maire de la ville, mais aussi secrétaire de l'association.

Le bilan de l'association a été présenté. Louis Helmlinger et Martial Gérardhy ont été réélus administrateurs, Helmut Fischer ne se représentait pas. Le bureau sera constitué lors de la prochaine réunion du Conseil d'administration.

Un compte-rendu de l'assemblée générale de Bussang a été fait, et divers problèmes ont été évoqués : multiplication des émissions hors abonnement que l'association s'efforce de fournir

aux collectionneurs intéressés, nécessité de renforcer les effectifs... Un repas convivial a clos la journée.



Les fidèles adhérents de PHILAPOSTEL Bas-Rhin.

En collaboration avec l'association philatélique Union 1977 de Strasbourg, PHILAPOSTEL Bas-Rhin a tenu deux bureaux temporaires lors des émissions des timbres Europa et Conseil de l'Europe.

Des enveloppes oblitérées avec ces deux timbres sont encore disponibles en contactant le président Daniel Bascou - 49 RUE D'ALSACE - 67380 LINGOLSHEIM ou philapostel.basrhin@orange.fr

PHILAPOSTEL - service Mancoliste

Vous recherchez un N° 33, une série des Orphelins, ou plus modestement d'autres timbres difficiles à trouver ? Alors le service mancoliste pourrait peut-être vous aider, en se chargeant de dénicher pour vous les timbres qui vous manquent.

Complémentaire des services échange de timbres-poste (carnets de circulation) et échange de TP sur catalogue, le service mancoliste est disponible et gratuit pour tous les adhérents PHILAPOSTEL (seuls les frais d'envoi sont à la charge de l'adhérent en cas de transaction).

Bien entendu, le service mancoliste ne vous garantit pas de trouver tous vos manquants, mais en contact avec le réseau des 2600 adhérents PHILAPOSTEL, il peut faciliter vos recherches. Alors n'hésitez pas à nous contacter par mail à coffinet.sylvain@wanadoo.fr ou par courrier : Sylvain Coffinet - 97 RUE MICHEL GERARD 35200 RENNES.

PHILAPOSTEL à PHILA-FRANCE 2019

Dans le cadre du championnat de France de philatélie, PHILAPOSTEL Languedoc-Roussillon a tenu un stand à PHILA-FRANCE 2019 qui s'est déroulé du 7 au 10 juin 2019 à Montpellier (34). Aidés par Michel Bablot, Michel Carrière et Roland Conte ont présenté les services de l'association. Un quizz sur les timbres d'Europe était proposé au public. Dix-huit nouveaux adhérents ont rejoint nos rangs durant cette manifestation qui a vu la présence de nombreux philapostéliens. Lors de l'inauguration, notre président d'honneur Gilles Livchitz et Frédéric Meunier étaient présents et sont venus saluer le stand. À noter également la



Roland Conte et Michel Bablot au stand.



Gilles Livchitz, Sophie Beaujard et Frédéric Meunier devant le stand de La Poste à Montpellier.

présence de Sophie Beaujard, réalisatrice du timbre de Montpellier émis pour ce congrès de la FFAP.

La Gazette reviendra, dans son prochain numéro, sur cet événement en publiant les divers résultats et récompenses obtenus par des philapostéliens.

Stages de formation

Du 30 septembre au 3 octobre 2019, deux stages se dérouleront au centre de vacances Azuréva à Fournols (63).

- Un stage de philatélie de premier niveau, destiné à ceux qui, même sans notion importante de philatélie, désirent se lancer dans le montage d'une collection ou bien connaître tout le matériel possible et imaginable à mettre dans une des dix-huit classes de compétition proposées par les instances fédérales.

- Le deuxième stage d'Art Posté (Mail Art) où il est montré comment faire de jolies enveloppes illustrées pour se faire plaisir ou participer à des concours. Cet apprentissage n'est pas seulement destiné aux philapostéliennes, mais ouvert à tous. Inscription auprès du secrétariat national à philapostel.secnat@orange.fr ou par courrier à PHILAPOSTEL - 8 RUE BRILLAT SAVARIN 75013 PARIS - 01 49 70 09 36 ou Jean-Claude Labbé - 9 RUE DE RENNES - 50240 MONTANEL 02 33 89 55 41 - ajc.labbe@orange.fr.

En raison de contraintes imposées par Azuréva, toutes les inscriptions devront être honorées. En cas d'empêchement, sauf cas de force majeure dûment justifié, la totalité du séjour sera facturée.

LA PAPIBEVEROPHILIE

L'apparition des premiers buvards est située à la fin du XIX^e siècle. Le papier buvard serait né d'une erreur de dosage, celle d'un ouvrier qui aurait omis de mettre de la colle lors de la fabrication de la pâte à papier.

Le collectionneur de buvard s'appelle un papibeverophile, un papibeveriste ou picto-publicephile, néologismes forgés à partir du latin ou du grec et diversement utilisés.

Le buvard

Le **papier buvard** ou simplement le buvard, du verbe « **boire** », est un papier poreux capable d'absorber par capillarité une petite quantité de liquide. Il servait principalement à sécher l'écriture lorsqu'on écrivait à l'encre avec une



① Porte-plume.



② Stylo-plume, avec sa recharge d'encre.

plume (1) : l'encre pouvant être déposée irrégulièrement et séchant lentement pouvait provoquer taches et maculatures, l'usage du buvard était souvent nécessaire. Avec un stylo-plume (2) dont l'encre est régulée et sèche plus rapidement, puis les autres outils d'écriture (stylo à bille, feutre), cet usage a disparu. Le buvard au début du XX^e siècle a constitué un support publicitaire de choix et les buvards sont devenus des objets de collection.

Un peu d'histoire

L'apparition des premiers buvards remonterait à la fin du XIX^e siècle. Le papier buvard serait né suite à une erreur de dosage, celle d'un ouvrier qui aurait omis de mettre de la colle lors de la fabrication de la pâte à papier. Les propriétés absorbantes du support ainsi créé auraient été immédiatement repérées et très vite appréciées par les utilisateurs du premier objet manufacturé jetable : la plume d'écriture. Le buvard était en effet très utile pour « **éponger** » l'excès d'encre déposé lors de l'écriture à la plume. Il succéda au « **sable** », sorte de poudre à base de pierre ponce que l'on versait auparavant sur la feuille d'écriture pour la sécher.

• Je me rappelle il y a plus de 60 ans, lorsque j'étais enfant, on écrivait encore au porte-plume et souvent je me tachais avec cette encre violette

qui s'étalait sur mes doigts (3), parfois sur la blouse. A cette époque le papier buvard absorbait le surplus des maladresses et on pouvait se



③ Paquet de 10 feuilles de buvard qualité supérieure.

laisser envahir l'esprit par ses images ou ses textes. Il est aujourd'hui devenu obsolète et désuet. Mais après tant d'années d'une utilisation intense, ce support publicitaire n'en demeure pas moins un témoin incontestable des mœurs et des coutumes du passé. Les buvards nous racontent l'histoire des hommes qui vivaient dans la première partie du XX^e siècle. Le stylo-plume, instrument portatif d'écriture à l'encre se compose d'une réserve d'encre reliée à la plume par un petit tuyau.

• Dans d'autres cas, les buvards pouvaient également servir de sous-main pour éviter de salir ou de corner les feuilles des cahiers. Etant toujours placés devant les yeux des écoliers et de leurs parents, les buvards furent rapidement utilisés comme supports publicitaires.

• Le papier buvard pouvait être monté sur un support cintré muni d'une poignée : le tampon-buvard (4) était un accessoire de bureau courant. Le sous-main protégeant le plan de travail du bureau, garni généralement de plusieurs couches superposées de ce papier, servait de support d'écriture et de protection de la surface du bureau.



④ Tampon buvard en tôle lithographiée aux couleurs du polydigestif Fouilland. Imprimerie Breger & Nettle vers 1900.



4 Tampon buvard sans poignée.

La fabrication

Le papier buvard est composé d'un mélange de pâte chimique au bisulfite et de pâte mécanique, sans charge ni colle et sans apprêt mécanique. Il peut être de plusieurs couleurs et de plusieurs épaisseurs, le grammage va de 80 à 200 grammes au mètre carré. Les buvards peuvent être de différents formats ou de formes et même avec des découpes. Ils étaient en vente dans toutes les bonnes papeteries du monde entier, en feuilles entières pour sous-main (5), en bandes pour tampons, en pochette pour les feuilles ou en carnets (6).



5 Ensemble de bureau avec sous-main.

• Une très grande quantité de buvards fut imprimée en une ou plusieurs couleurs peu après la deuxième Guerre Mondiale. Dans les années 1950, leur diffusion est très importante à titre publicitaire mais aussi avec des slogans de propagande ou de morale et certains étaient dessinés par des illustrateurs ou des humoristes. Des milliers de buvards différents ont donc été diffusés, mais dans les années 1960, les encriers à l'école commencèrent à disparaître au profit du stylo à plume et à cartouche d'encre ce qui a commencé à limiter l'utilisation du buvard. Ce n'est qu'au cours des années 1970 que le déclin du buvard fut amorcé avec l'apparition du stylo à bille (7).



7 Buvard publicitaire pour le stylo à bille.

Autres utilisations

Outre l'utilisation habituelle déjà décrite dans l'histoire du buvard, il existe d'autres utilisations.

- Des feuilles de papier buvard absorbant l'humidité sont utilisées dans de nombreux cas : séchage et restauration de documents. L'exemple le plus typique est la mise sous presse de plantes ou parties de plantes pour constituer un herbier.
- Le papier buvard absorbant les parfums, huiles et arômes divers sert de diffuseur dans l'atmosphère. Il est utilisé ainsi dans l'apiculture.
- En médecine, de petits morceaux de papier buvard en forme de disque sont utilisés pour recueillir des prélèvements sanguins en vue d'analyses ultérieures.
- Le papier d'Arménie est un buvard imprégné de benjoin du Laos dissous dans de l'alcool, il est produit en usine à Montrouge depuis 1885, il se consume lentement en dégageant un arôme caractéristique.
- Les philatélistes ont souvent utilisé les feuilles de buvard pour faire sécher leurs timbres après les avoir décollés.



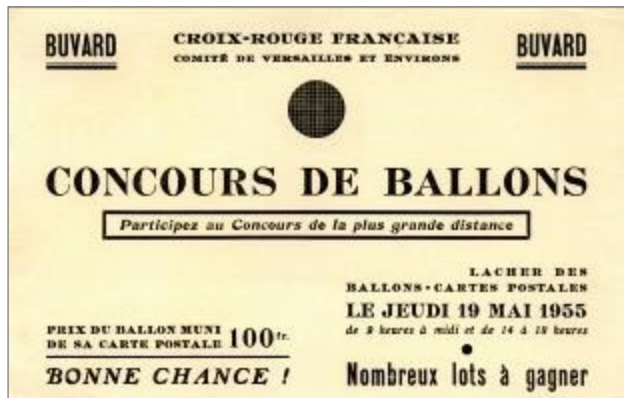
6 Ce carnet offert par la Croix-Rouge de la Jeunesse, contient 6 feuilles de buvards à l'intérieur.



8 Buvards publicitaires pour le cahier de l'écolier et éducatif de la Vache qui rit en l'honneur de René Caillé.



Buvard avec des maximes.



Buvard pour un concours de ballons.



Petit buvard de moralité.

10 Buvard sur l'avion sanitaire Croix-Rouge.



11 Buvard publicitaire pour des biscuits.



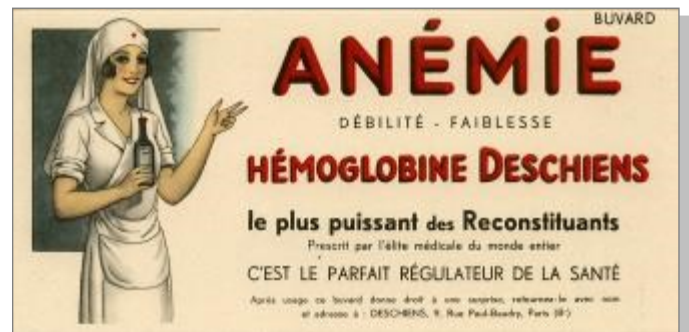
12 Buvard offert par la Vache qui rit.



14 Buvard publicitaire pour le comité Croix-Rouge de l'ADF.



13 Trois buvards publicitaires pour des produits d'hygiène.



Comment les collectionner

Les buvards sont collectionnés soit d'une manière globale, soit par thématique : l'écolier, personnage (8), fables, maximes (9), automobiles, avions (10), biscottes (11), apéritifs, fromages (12), habillements, alcools, produits pharmaceutiques (13), marques célèbres, illustreurs, Croix-Rouge (14), etc... Des grandes marques ont édité des séries de buvards devenues des incontournables de la collection. Des dizaines voire des centaines de milliers de modèles de buvards publicitaires peuvent entrer dans tous ces thèmes. Les plus grandes collections atteignent plus de 37 000 buvards.

Comment les ranger

Le mode de classement varie selon les collectionneurs. Pour débiter, la traditionnelle boîte fait l'affaire, mais lorsque la collection devient trop volumineuse (la boîte commence à être pleine), on peut alors se procurer des pochettes en plastique transparent pour les mettre ensuite dans une reliure ou des classeurs et les ranger par ordre alphabétique ou thématique. Bien entendu, tous ces documents peuvent aller dans les collections de classe ouverte ou de classe libre. ■

Alain ISRAEL

Sources :
DidierBuvards.
Antiquités Brocante 2019.

LES CARTES POSTALES DE LA POSTE

La Poste a célébré le 75^e anniversaire du droit de vote des femmes en émettant un timbre à 0,88€ (tarif lettre verte de moins de 20g pour le régime intérieur) le 22 avril 2019. Pour annoncer la vente anticipée, organisée à Niort le vendredi 19 avril 2019, une carte postale a été éditée par Niort Agglo et La Poste. La carte reprend le timbre avec le rajout de la mention *Niort agglo Agglomération du Niortais*.



La ville de Paris a organisé le 15 mai 2019 la 1^{ère} journée dédiée à l'écriture manuscrite. Le lancement de l'opération a eu lieu à l'Hôtel de Ville de Paris le 7 mai en présence de Christophe Girard, Maire adjoint de Paris pour la culture qui a dévoilé le timbre intégré à un collector. Un kit comprenant le collector, une carte postale et un stylo a été distribué. (À noter que ce collector existe en 2 versions : Lettre Verte vendu 1,10€ tirage 14 440 exemplaires et Lettre Internationale 1,60€ tirage 1 530 exemplaires). Ces cartes ont ensuite été proposées dans 200 points d'écriture installés dans Paris. Ces cartes ont largement été utilisées par les enfants des écoles (une des cibles de l'opération !) pour envoyer des messages à l'occasion des 130 ans de la Tour Eiffel. ■

Michel BABLOT

Opération 1000 cartes postales adressées à PHILAPOSTEL

Dans la continuité de l'opération « Paris écrit », nous invitons tous les adhérents à adresser, au siège de PHILAPOSTEL - 8 RUE BRILLAT SAVARIN 75013 PARIS, une carte postale depuis leur lieu de vacances. Ce peut être aussi simplement à l'occasion d'un déplacement, d'une rencontre familiale, etc... ce n'est pas nécessairement une carte de l'autre bout du monde !

PHILAPOSTEL compte près de 2600 adhérents, alors si un peu plus d'un tiers d'entre vous pense à votre club favori un instant pendant l'été, nous devrions sans problème atteindre les 1000 cartes postales.

Cela sera l'occasion de faire un superbe mur d'images et de mettre en avant l'écrit.

N'oubliez pas de signer votre carte.

PHILAPOSTEL réserve parfois de belles surprises à ses adhérents !



Offres

● Collectionneur vend TP surtout neufs, avant 1960, d'Europe Est et Ouest dont Sarre, Dantzig, Memel, Croatie, Serbie, Autriche, Yougoslavie, pays baltes, toutes les périodes d'Allemagne, dont Reich et occupations diverses 1^{ère} et 2^e guerres mondiales. Aussi Italie et annexes (Saint-Marin, Vatican, Fiume, Trieste A et B, Albanie, Egée, Levant italien + toutes les anciennes colonies et occupations italiennes diverses) + occupations autrichiennes (postes de campagne, Bosnie-Herzégovine, Levant). Je détaille également ex-colonies françaises. D'autres pays du monde (ex : Amérique latine).

L. MONTANARI

6 RUE DES DAHLIAS
69630 CHAPONOST
04 78 45 38 51
lucien.montanari@gmail.com

● Donne belles flammes de votre région plus mairies éventuelles, très bon assortiment, uniquement port à votre charge.

Cède au prix de 20 centimes pièce, enveloppes provenant d'agences postales (AP) ou de guichets annexes (GA).

C. LEBORGNE

23 RUE DU COTENTIN
14000 CAEN
claude.leborgne0495@orange.fr

● Échange cote/cote France, Monaco, Andorre et Saint-Pierre et Miquelon neufs (sans charnière) et oblitérés sur mancoliste. Retour possible des timbres ne convenant pas.

R. MIGNONE

14 RUE DE REMORAS
56260 LARMOR PLAGE
robert.mignone@wanadoo.fr
06 33 63 68 29

Demandes

● En vue de compléter ma collection, recherche oblitérations françaises ou étrangères du 29 février des années :

1820-1824-1836-1844-1852-1856
1868-1872-1884-1892-1896-1900
1904-1912-1936-1984 et 2008.

Recherche des oblitérations du 29 février sur des années non bissextiles (erreur). Faire offre avec scans ou photocopies recto-verso à :

P. MALIGE

RESIDENCE LA PRAIRIE
8 RUE TOURNEVENT
33185 LE HAILLAN
malige.philippe@orange.fr

● Achète objets et documents de La Poste, toutes époques (formulaires, registres, réclamations, procès-verbaux pour timbre ayant servi et irrégularités postales diverses). Faire offre à

R. PLEINFOSSÉ

18 LES RUELLLES
14320 CLINCHAMPS SUR ORNE
06 12 45 60 41
rodolphe.pleinfosse@orange.fr

● Recherche vignettes de distributeur, année 1989, Assemblée nationale, Sénat et Sommet de l'Arche.

JM. JEHAN

3 RUE DES ORGES FOINS
10180 ST LYE
jehanjeanmichel@yahoo.fr

● Collectionneuse de marque-pages recherche nouveaux correspondants pour échanges.

D. DECORY

30 AVENUE MAQUIS MORVAN
BP 60025
05300 LARAGNE MONTEGLIN
Blog : <http://signetophile.centreb什么g.net>

● Recherche lettres avec étiquettes de machines de guichet CAMP hors territoire national.

L. GUILLARD

44 RUE VICTOIR HUGO
78210 ST CYR L ECOLE
lucguillard@wanadoo.fr

● Achète 1 catalogue de l'Europe de l'Ouest (Allemagne, Angleterre, Espagne, Italie, Belgique etc.) des années 2000 à 2019.

Faire offre à :

E. MOISSY

42 AVENUE DES FLEURS
83110 SANARY SUR MER
Tél : 04 94 88 26 79 (pas de message) ou 06 24 17 73 00

● Recherche lettres Croix-Rouge depuis sa création et notamment pendant la guerre de 1870.

A. ISRAËL

20 RUE CARNET
95690 NESLES LA VALLEE
rankindustrie@wanadoo.fr

● Recherche plis accidentés et recommandés ayant voyagé à bord du bateau Marion Dufresne desservant les Îles Australes (Kerguelen - St Paul - Crozet)

JP. COGEZ

18 B RUE FLORIAN
26000 VALENCE
j-pascal.cogez@laposte.fr

● Recherche timbre France Sully-sur-Loire (N° YT 1313) en nombre, sur documents et également surchargé EA (État Algérien) et CFA (YT 352 Réunion), sur lettres par multiples

C. LIBEAU

275 RUE ARMENAUULT
45570 OUZOUEUR SUR LOIRE
christian.libeau@orange.fr

● Recherche courrier provenant de France ou de Suisse au tarif frontalier pour le Haut-Rhin.

B. LHERBIER

25 GRAND RUE
68120 MULHOUSE
Bernard-lherbier@orange.fr
06 11 16 41 63

● Recherche Canada (TP oblitérés, courriers, préos, provinces) et histoire postale du Lot.

P. SEUGNET

14 LOTISS LE DOMAINE DU SOLEIL
17120 EPARGNES
06 75 97 24 15
seugnetpatrick77@gmail.com

La Gazette offre un service supplémentaire à ses lecteurs.

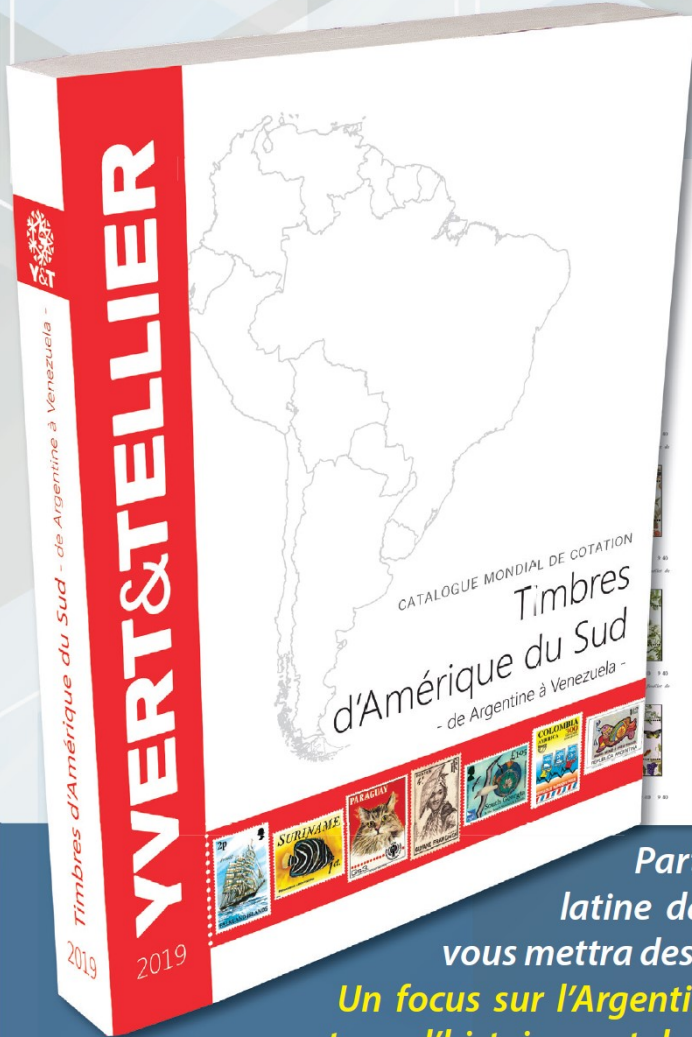
Elle ouvre sa page « Petites annonces » à des demandes issues des associations PHILAPOSTEL.

MERCI D'ENVOYER VOS DEMANDES DE PUBLICATION DE PETITES ANNONCES AU SECRÉTARIAT DE PHILAPOSTEL soit par courriel à philapostel.secnat@orange.fr, soit par courrier à PHILAPOSTEL - 8 RUE BRILLAT SAVARIN - 75013 PARIS

Date limite pour le n° 181 : 31 Août 2019.

TIMBRES D'AMÉRIQUE DU SUD

De Argentine à Venezuela



56€90
Réf. 133183
1260 pages



FOCUS ARGENTINE
500 visuels en +

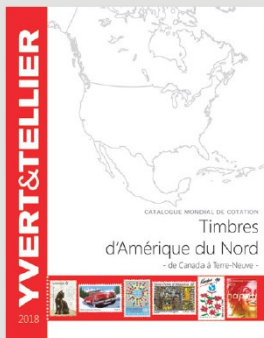
Partez à la découverte des timbres de l'Amérique latine dans cette nouvelle édition du catalogue, qui vous mettra des couleurs plein les yeux!

Un focus sur l'Argentine vous offre 500 visuels supplémentaires et une carte sur l'histoire postale du pays ! En parallèle, la période classique de l'intégralité du catalogue a été enrichie avec de nouvelles variétés.

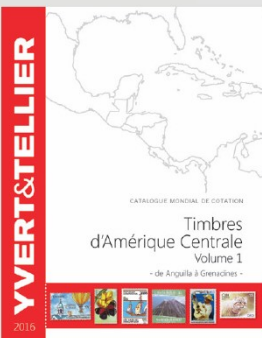
De nombreux blocs et feuillets ont été ajoutés, notamment en Bolivie et au Paraguay...

Complétez votre bibliothèque

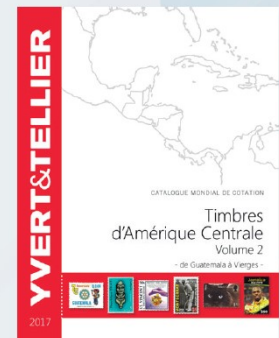
Catalogues déjà parus :



TIMBRES D'AMÉRIQUE DU NORD 2018
De Canada à Terre-Neuve
Réf. 132205
44€90



TIMBRES D'AMÉRIQUE CENTRALE VOL.1 - 2016
De Anguilla à Grenadines
Réf. 3070
49€90



TIMBRES D'AMÉRIQUE CENTRALE VOL.2 - 2017
De Guatemala à Vierges
Réf. 112450
49€90



POUR COMMANDER : Par internet sur www.yvert.com - Par téléphone au 03 22 71 71 71

Par correspondance à Éditions Yvert & Tellier - 2 rue de l'Étoile - CS 79013 - 80094 AMIENS

*Prix en euros TTC - Frais de livraison : France métropolitaine : 7 euros - Europe : 15 euros - Hors Europe : 25 euros. Prix indiqués valables jusqu'au 31/12/2019.