



# La Gazette

Publication trimestrielle de PHILAPOSTEL

N° 174  
Jan. 2018

ISSN 1295 5108



MEILLEURS VOEUX  
POUR L'ANNÉE  
**2018**

[www.philapostel.net](http://www.philapostel.net)

Dessin de couverture : Vœux PHILAPOSTEL de Chami

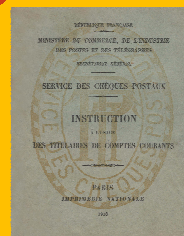
P.6

Les nouvelles imprimantes  
et étiquettes guichet



P.18

Les cent ans des  
chèques postaux



P.24

Le Père Noël  
de La Poste





**PHILAPOSTEL, association des philatélistes et collectionneurs du personnel des Groupes La Poste et Orange**  
**Partenaire d'Yvert et Tellier**

**8 RUE BRILLAT SAVARIN - 75013 PARIS - ☎ 01 49 70 09 36**

**Courriel : philapostel.secnat@orange.fr**

**www.philapostel.net**

**Les associations de PHILAPOSTEL sont affiliées à la Fédération française des associations philatéliques**

**Président d'honneur : Gilles LIVCHITZ**

**Présidents généraux honoraires :**

Gérard CHAUVEAU, Jean-François LOGETTE et Jean-Marie VALDENNAIRE

**LE CONSEIL D'ADMINISTRATION**

**Président général : François MENNESSIEZ**

**Premier vice-président : Bernard LHERBIER**

**Vice-présidents : André LAURENT et Joël MOISY**

**Secrétaire général : Hervé LUTZ**

**Secrétaires généraux adjoints :**

Jean-Louis BARDELLI et Geneviève PEQUIGNOT

**Trésorier général : Gérard SERRA**

**Trésorier général adjoint : Yves PRAT**

**Administrateurs : Michel BABLOT, André BORNIER,**

Jean-Guy DALLO, Christine DARLET,

Michel DUTHEIL et François THEZ

## LES ASSOCIATIONS PHILAPOSTEL

### AQUITAINE

(dpt 24-33-40-47-64)

Michel BABLOT  
142 AVENUE CHARLES DE GAULLE  
33520 BRUGES

### AUVERGNE

(dpt 03-15-43-63)

Michel DUTHEIL  
109 BOULEVARD GAMBETTA  
63400 CHAMALIERES

### BAS-RHIN

(dpt 67)

Daniel BASCOU  
49 RUE D'ALSACE  
67380 LINGOLSHEIM

### BASSE-NORMANDIE

(dpt 14-50-61)

Fabrice LALLEMAND  
4 RUE DU VAL  
14970 BENOUVILLE

### BOURGOGNE

(dpt 21-58-71-89)

Mario RIZZETTO  
24 RUE PIERRE TRAVAUX  
21000 DIJON

### BRETAGNE

(dpt 22-29-35-56)

Olivier FAUTIER  
10 RUE BERTRAND D'ARGENTRE  
35740 PACE

### CENTRE-VAL DE LOIRE

(dpt 18-28-36-37-41-45)

Michel VACHER  
21 RUE DU VIEUX CHENE  
37190 CHEILLE

### CHAMPAGNE-ARDENNE

(dpt 08-10-51-52)

Denis COLLAS  
41 RUE JACQUES PREVERT  
51100 REIMS

### CORSE

(dpt 2A-2B)

René FRAPPA  
BP 90972  
20700 AJACCIO CEDEX 9

### FRANCHE-COMTÉ

(dpt 25-39-70-90)

Jean-Paul MOREL  
13 RUE FELIX BOUGEOT  
25110 BEAUME LES DAMES

### HAUTE-NORMANDIE

(dpt 27-76)

Philippe BOUILLON  
APPARTEMENT 18  
111 RUE DE LESSARD  
76100 ROUEN

### HAUT-RHIN

(dpt 68)

Geneviève PEQUIGNOT  
25 GRAND RUE  
68100 MULHOUSE

### ÎLE-DE-FRANCE

(dpt 75-77-78-91-92-93-94-95)

Joël MOISY  
38 RUE ORDENER  
75018 PARIS

### LANGUEDOC-ROUSSILLON

(dpt 11-30-34-48-66)

Michel CARRIÈRE  
11 AVENUE DE FUMEL  
34700 LODEVÉ

### LIMOUSIN

(dpt 19-23-87)

Michel CIOLINA  
CHAMPEYMONT  
23400 AURIAT

### LOIRE

(dpt 42)

Bernard KIZIRIAN  
BP 40050  
42002 ST ETIENNE CEDEX 1

### LORRAINE

(dpt 54-55-57-88)

Thierry CITÉRIN  
BP 83181  
54013 NANCY CEDEX

### MIDI-PYRÉNÉES

(dpt 09-12-31-32-46-65-81-82)

Par Intérim  
Jean-Claude BOURRET  
28 RUE BARRAULT  
75013 PARIS

### NORD-PAS-DE-CALAIS-PICARDIE

(dpt 02-59-60-62-80)

Jean-Guy DALLO  
23 A ANCIENNE RTE D ARMENTIERES  
62400 ESSARS

### PAYS-DE-LA-LOIRE

(dpt 44-49-53-72-85)

Christine DARLET  
3 HAMEAU DES PINSONS  
44780 MISSILLAC

### POITOU-CHARENTES

(dpt 16-17-79-86)

Alain LE ROI  
16 RUE DES BLEUETS  
86140 LENCLOITRE

### PROVENCE-ALPES-CÔTE D'AZUR

(dpt 04-05-06-13-83-84)

André LAURENT  
204 CHEMIN DE PIOL  
83830 CALLAS

### RHÔNE-ALPES

(dpt 01-07-26-38-69-73-74)

Christian CRETEUR  
BP 18207  
69355 LYON CEDEX 08

### (DOM) MARTINIQUE (dpt 972)

Christian PUIBOUBE  
LES HAUTS DE TERREVILLE  
77 B RUE DE BELVEDERE  
97233 SCHOELCHER

### PHILAPOSTEL Numismatique

Jean REYBAUD  
BAT F4 DOMAINE DU GRAND SOLEIL  
44 AVENUE VINCENT VAN GOGH  
13012 MARSEILLE

### PHILAPOSTEL Visualia

Josiane ERRAGNE  
65 RUE FREROT  
94250 GENTILLY

## LES SERVICES

### Cartophilie

Michel BABLOT  
142 AV CHARLES DE GAULLE  
33520 BRUGES

### Échanges de plaques de muselets

Thierry MAÎTRE  
37 RUE DES PETITES NOUETTES  
44115 BASSE GOULAINÉ

### Échanges de plis marcophiles et maximaphiles

Christine DARLET  
3 HAMEAU DES PINSONS  
44780 MISSILLAC

### Échanges philatéliques sur catalogue

Alain LE ROI  
16 RUE DES BLEUETS  
86140 LENCLOITRE

### Échanges de TP

Yves PRAT  
30 RUE DU GRAND CHEMIN  
86140 SCORBE CLAIRVAUX

### Échanges de voitures miniatures

André LAURENT  
204 CHEMIN DE PIOL  
83830 CALLAS

### Mancoliste

Sylvain COFFINET  
97 RUE MICHEL GERARD  
35200 RENNES

### Matériel pour collections

Jean-René PY  
89 RUE DAMREMONT  
75018 PARIS

### Souscriptions

Éric MINVIELLE  
8 RUE BRILLAT SAVARIN  
75013 PARIS

### Nouveautés marcophilie

Christian ROUSSEL  
49 RUE DU LAC BOUZEY  
88390 SANCHEY

### Nouveautés de TP étrangers, thématiques et spécifiques français

Jean-Michel TURQUAIS  
126 BOULEVARD DE CHARONNE  
75020 PARIS

## Échanges de vignettes non postales

Robert DEROY  
51 B RUE PASTEUR  
92330 SCEAUX

## LES ACTIVITÉS

### Archives

André BORNIER  
32 RUE CLAIRE FONTAINE  
54250 CHAMPIGNEULLES

### Art Posté (Mail Art)

Pascale BRUNEAU  
2 LA LOGE MANIER  
18360 LA CELETTE

### Assurances

Jean Louis BARDELLI  
60 AVENUE DU TECH  
66700 ARGELES SUR MER

### Bibliothèque/médiathèque

François CASTELEYN  
5 RUE ARISTIDE MAILLOL  
75015 PARIS

### Formation

Jean-Claude LABBÉ  
9 RUE DE RENNES  
50240 MONTANEL

### Gestion des cadres philatéliques

Michel VACHER  
21 RUE DU VIEUX CHENE  
37190 CHEILLE

### Juvatélie

Jean-Guy DALLO  
23 A ANCI RTE D'ARMENTIERES  
62400 ESSARS

### PAP Infos

François MENNESSIEZ  
3 ALLEE MARCEL BOCQUIER  
85430 AUBIGNY

### PHILAPOSTEL Assistance

Bernard LHERBIER  
25 GRAND RUE  
68100 MULHOUSE

### Site internet

Christian LIBEAU  
275 RUE ARMENAUT  
45570 OUZOUEUR SUR LOIRE

## ENVIE D'AVOIR ENVIE !



L'année 2017 a vu la disparition de nombreux artistes et écrivains qui avaient su nous conquérir par leur entrain ou leur sagesse.

Au seuil d'une nouvelle année, il est de coutume de présenter à ceux qu'on aime ses vœux les meilleurs. Je le fais très volontiers, avec une seule consigne : « prenez soin de vous ». Comme le bonheur, la santé est un bien quotidien dont on ne saisit pas toujours la richesse.

Je pense en écrivant cela à nos plus anciens, car PHILAPOSTEL, comme beaucoup d'associations philatéliques, en compte un nombre assez important. La philatélie, à ce titre, est un loisir qui entretient par la passion qu'elle suscite, par la culture qu'elle véhicule, et par l'activité intellectuelle qu'elle nécessite.

Un seul conseil toutefois : ouvrez votre collection aux vôtres, expliquez-leur qu'elle est une partie de votre vie, et quelle valeur elle a, pas seulement affective. Chaque semaine, le secrétariat de PHILAPOSTEL est appelé par des personnes confrontées au décès d'un proche, leur mari ou leur père, qui était collectionneur et ne leur avait pas vraiment dit ce qu'il y avait dans ses armoires. Souvent ces collections, fruit de toute une vie de passion, partent sur un marché où seul l'argent fait loi.

Parlez de votre collection, présentez-la en mots simples à votre famille et à vos amis, partagez ce qui vous anime, et par là même valorisez l'image de la philatélie. Ce sera aussi le meilleur moyen de donner une vie à votre collection après la vôtre, en passant le relais aux gens que vous aimez et qui vous seront reconnaissants de les avoir ainsi éduqués. Dites-leur qu'avec PHILAPOSTEL ils ne seront jamais isolés, qu'ils trouveront toujours au sein de notre association des amis désintéressés pour les conseiller et les aider. Donnez-leur envie de devenir à leur tour collectionneur, de connaître ces émotions uniques que procure la philatélie !

J'ai une pensée particulière pour tous nos amis qui ont été un peu seuls pour les fêtes, ou les ont passées souffrants. Nous ne les oublions pas et nous leur souhaitons le meilleur.

Bonne et heureuse année 2018 à toutes et à tous. ■

**François MENNESSIEZ**  
Président général

## Sommaire

**Éditorial**  
Page 3

**Roald Amundsen**  
Page 4

**Les nouvelles imprimantes de guichet**  
Page 6

**La philatélie à l'école**  
Page 9

**Le coup de cœur de Michel Bablot**  
Page 10

**Infos PHILAPOSTEL**  
Page 11

**Noël & nouvelle année avec PHILAPOSTEL**  
Page 15

**Les cent ans des CCP**  
Page 18

**Les nouveaux tarifs postaux**  
Page 22

**Les infos La Poste**  
Page 23

**La lettre du Père Noël**  
Page 24

**Les cartes postales de La Poste**  
Page 25

**Les émissions du 1<sup>er</sup> trimestre**  
Page 26

**Petites annonces**  
Page 27

**La Gazette, revue trimestrielle de PHILAPOSTEL**

**8 RUE BRILLAT SAVARIN - 75013 PARIS**  
Tél : 01 49 70 09 36 - Fax : 01 53 21 08 65

**La Gazette est financée grâce aux fonds de la Direction Nationale des Activités Sociales de La Poste.**

Fondateur : Jean-François GLEIZES  
Ancien rédacteur en chef : Gaston SAGOT (+)  
Directeur de la publication : François MENNESSIEZ  
Rédacteur en chef : Robert DEROY. Adjoint : Bernard LHERBIER  
Rédaction graphique : Roland CLOCHARD

Comité de rédaction : Laurent ALBARET, Roland CLOCHARD, Jean-Pascal COGEZ, Alain ISRAËL, Bernard LHERBIER, Christian LIBEAU et Pierre LONDEIX.  
Relecture : Michel BABLOT, Jean-Claude BERTRAND, Gérard CHAUVEAU, Jean-Pierre DESPIN, Michel LIFLARD et Hervé LUTZ.

Ont participé à la réalisation de ce numéro : Michel BABLOT, Luc GUILLARD, Jean-Claude LABBE, Bernard LHERBIER, Christian LIBEAU, Hervé LUTZ, François MENNESSIEZ, Pascal MROZINSKI et Gilles TROISPOUX.

Impression : RANK INDUSTRIE - 20 RUE CARNOT - 95690 NESLES LA VALLEE  
Gestion des envois : Gérard SERRA et Éric MINVIELLE  
Dépôt légal : à parution

**Toute reproduction des articles de ce numéro, même partielle, est subordonnée à l'autorisation du directeur de la publication et des auteurs, quel que soit le mode de reproduction.**



## ROALD AMUNDSEN, TOUTE UNE VIE À LA CONQUÊTE DES PÔLES

*La fin du 19<sup>e</sup> siècle et le début du 20<sup>e</sup> ont été riches en expéditions polaires. La carte postale, témoin du temps de cette période, nous raconte l'histoire de cet explorateur hors du commun (suite et fin).*

**L**aissé dans une expérience aérienne malheureuse, Roald Amundsen va persévérer. Après quelques succès, sa dernière mission « humanitaire » entrainera sa disparition.

### L'Arctique en avion

Malgré son échec (cf. N° précédent), il obtient un deuxième avion et s'entraîne à décoller et à atterrir sur la glace en Alaska, mais sans grand succès. À l'automne 1923, il fait la connaissance de Lincoln Ellsworth (explorateur américain) (1).



1

Le père de celui-ci, James Ellsworth, un riche exploitant minier et banquier américain, finance l'achat de deux nouveaux avions, deux hydravions Dornier Wall N24 et N25 (2),



2

tandis que Lincoln Ellsworth partage son expérience de pilote. Les deux hommes et leur équipage décollent du Spitsberg le 21 mai 1925 pour survoler l'Arctique et tenter de rejoindre le pôle Nord, mais échouent à près



3

de 250 kilomètres du pôle, suite à des avaries sur un des deux avions. Les deux avions sont obligés de se poser sur la banquise (3). Il leur faut près de trois semaines et un travail de titan pour créer une piste sur la glace permettant au N25 de redécoller et de ramener l'équipage complet des deux avions au Spitsberg. Ils seront de retour à Oslo le 5 juillet 1925 (4).



4

### Traversées de l'Arctique en dirigeable

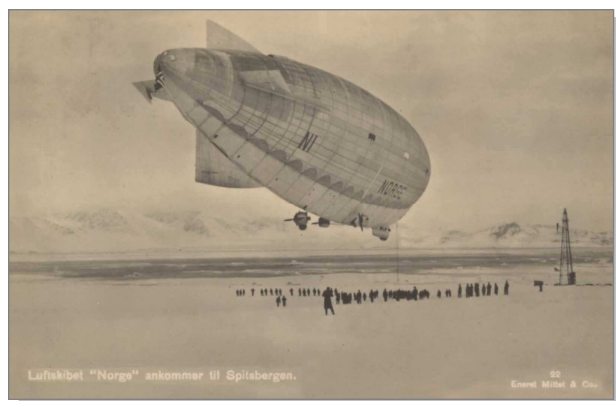
Après son semi échec du survol de l'Arctique en avion, sur les conseils du pilote Riiser-Larsen, Amundsen décide de réaliser la traversée de l'Arctique en dirigeable. Il rencontre alors Umberto Nobile à Oslo le 25 juillet 1925. Le vol entre le Spitsberg et le détroit de Béring en passant par le pôle Nord est alors décidé à bord du dirigeable N1 construit par Umberto Nobile.

Une convention est signée à Rome le 1<sup>er</sup> septembre 1925 entre le gouvernement italien représenté par Mussolini, ministre de l'air, et l'Aéro-club de Norvège. La signature de la vente a lieu en présence de Mussolini, Amundsen et Riiser-Larsen. Le dirigeable N1 devenant norvégien est alors baptisé *Norge*. Pour un vol de 3 500 km au-dessus de la calotte arctique, le N1 doit subir quelques transformations et être allégé en réduisant notamment la cabine qui était destinée, à l'origine, à recevoir de nombreux passagers. Le *Norge* quitte Rome le 10 avril 1926. Il survole la France via Bordeaux puis Caen et arrive en Grande-Bretagne à l'aérodrome de Pulham, le 11 avril à 15 heures. Il fera ensuite une escale à Oslo (5), à Leningrad et une



5

dernière escale à Vadsø au nord de la Norvège. Il arrive au Spitsberg le 7 mai, à la baie du Roi, qu'il quitte le 11 mai 1926 pour sa traversée arctique (6). Il survole le pôle

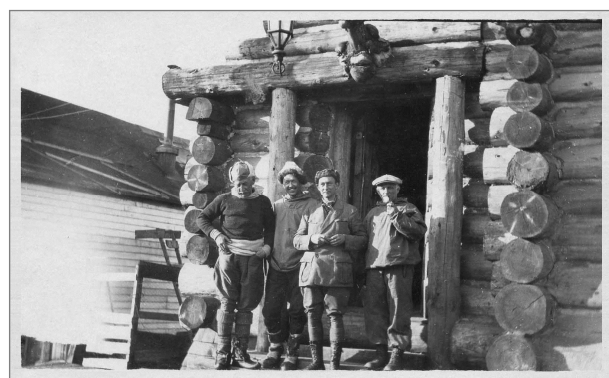


6

Nord le 12 mai et arrive en Alaska, à Teller, le 14 mai à 8 heures. Le *Norge* est démonté (7) et les membres regagnent la ville de Nome (8).



7



8

## Le dernier vol

Roald Amundsen souhaite terminer sa carrière sur cette victoire. Il prend sa retraite, se consacrant alors à l'écriture, aux conférences et au soutien d'autres expéditions. Lorsqu'il apprend qu'Umberto Nobile s'est écrasé sur la banquise alors qu'il effectuait un vol à bord du dirigeable *Italia* dans l'Arctique le 25 mai 1928, il lance une opération de sauvetage. Il décolle de Tromsø le 28 mai à bord d'un hydravion français piloté par le Norvégien Leif Dietrichson, qui a participé à l'expédition aérienne d'Amundsen et d'Ellsworth en 1925. Accompagnés de quatre Français, les six hommes disparaissent le jour même dans les eaux de la mer de Barents, près de l'île aux Ours. Aucun ne survit. Cette disparition marque du sceau de la tragédie ses remarquables exploits.

Umberto Nobile est, quant à lui, secouru par un aviateur suédois et ses hommes ramenés par un brise-glace russe. ■

**Gilles TROISPOUX**

## LES NOUVELLES IMPRIMANTES ÉTIQUETTES ET VIGNETTES (IEV) THERMIQUES DE GUICHET

*La Poste s'équipe de nouvelles imprimantes et étiquettes pour ses machines de guichet. Avis aux collectionneurs !*

**E**n 2014, la Direction du Courrier a décidé d'intégrer aux différents affranchissements existants un code Datamatrix 2D normalisé permettant le redressage avant oblitération sur les machines de tri préparatoire (MTP) *Toshiba TSC 1000* et leur tri en fonction des délais d'acheminement.

Les machines de tri *Solystic* (TPF2, MTI-PF et MTI-GF) et *Siemens* (TPF2, MTI-PF), toutes équipées du système de traitement automatisé de l'enveloppe (TAE), captent ces codes et les transmettent à une base de données nationale du Courrier où ils sont exploités en fonction d'un certain nombre de critères.

Les premiers supports d'affranchissement concernés, comportant un code Datamatrix 2D normalisé, furent les timbres-poste Export Marianne Europe et Monde mis en vente le 8 septembre 2015.

Par la suite, les supports Courrier suivants ont reçu une empreinte Datamatrix 2D : Prêts-A-Poster, POSTREPONSE, Enveloppes et cartes de service, Enveloppes T puis viendront ultérieurement les *MonTimbrEnLigne*, les machines à affranchir de particulier et celles de prestations de service.

En ce qui concerne le Réseau (bureaux de poste), en collaboration avec le Courrier, ont été mis en service les empreintes délivrées par les automates NABANCO à titre d'essai en 2015 ; les autres automates devraient être déployés fin 2017 et courant 2018 avec un nouveau visuel un peu différent de

l'actuel (en particulier changement de position du Datamatrix 2D pour des raisons techniques).

Il existe 2 Datamatrix standard : le petit modèle (contenu fixe) pour les produits postaux tels que Timbre-Poste, PAP, Enveloppe ou Carte de service, etc., et le grand modèle (contenu variable) pour les produits tels les Vignettes d'Automates, les *MonTimbrEnLigne*, les empreintes de Machines à affranchir de guichet et de particulier, etc. Une partie des données sont communes aux deux Datamatrix 2D.

Ce qui suit concerne les affranchissements réalisés par les imprimantes IEV thermiques de guichet, qui sont en cours de déploiement depuis le début de l'été 2017. Les vignettes éditées depuis l'imprimante IEV remplacent :

- les vignettes sécurisées « bleues » de la SIG ;
- les stickers (étiquettes) pour la Lettre suivie.

Le post marquage des liasses et des récépissés pour l'étranger continuera de se faire à l'aide d'une imprimante SIG.

Après la validation des spécifications entre le Courrier et le Réseau grand public, la réalisation des développements et le choix des imprimantes, une première vague de 10 sites pilotes définis par le Réseau sont équipés d'imprimantes IEV thermiques et des nouvelles applications informatiques (déploiement en 2 lots : juillet puis de septembre à novembre 2016).

Le tableau ci-dessous résume les informations utiles :

Dpt.	Nom établissement postal	Marque imprimante	Modèle imprimante	Date installation	1 <sup>ère</sup> Date Observée	Date Officielle de Retrait
75	PARIS ECOLE MILITAIRE	Honeywell/Intermec	PC43d	25/07/2016	26/07/2016	10/03/2017
75	PARIS BOURSE	Brother	TD 4100N	25/07/2016	27/07/2017	
94	ORLY LES SAULES BP	Honeywell/Intermec	PC43d	25/07/2016	27/07/2016	
75	PARIS ST MAUR BP	Brother	TD 4100N	06/09/2016		
75	PARIS GONCOURT	Brother	TD 4100N	06/09/2016	21/09/2016	
44	NANTES BRETAGNE	Brother	TD 4100N	20/09/2016		
34	MONTPELLIER MAS DREVON	Brother	TD 4100N	28/09/2016		
44	HERBIGNAC BP	Honeywell/Intermec	PC43d	29/09/2016		
92	ISSY CENTRE	Brother	TD 4100N	10/11/2016	27/12/2016	
75	PARIS BIENVENUE	Brother	TD 4100N	03/11/2016	11/01/2017	

## Description de la vignette d'affranchissement

Le Courrier a décidé de ne plus attribuer un couple de lettres spécifique à chaque produit (EC, LV, LP, IP, etc.) mais un autre couple, sans signification pour le client, correspondant au délai d'acheminement du produit concerné. Une vingtaine de couples de ces lettres ont été testés et enregistrés dans les applications informatiques des MTP. Il suffira donc à chaque création de nouveau produit de lui attribuer un couple existant ou nouveau en fonction du délai d'acheminement.

Les vignettes d'affranchissement sont composées des éléments principaux suivants :

- à gauche en vertical : une barre phosphorescente (non visible sur les images), le nom de l'opérateur postal et le nom du pays émetteur (LA POSTE et FRANCE) ;
- en haut et centré : la nature du produit demandé (qui peut être précédé de la mention « CPLT AFF » dans le cas d'un complément d'affranchissement) ;
- en haut à droite : le code Datamatrix 2D, différent à chaque impression ;
- au milieu : le couple de lettres pour le délai d'acheminement, le montant de l'affranchissement (\*\*X,XX à XXX,XX EUR), le logo La Poste.

Le papier thermique utilisé se présente sous la forme d'un rouleau adhésif comportant une bande phosphorescente latérale à gauche. Les vignettes sont massicotées par l'imprimante après chaque édition. Phil@poste à Périgueux imprime la barre phosphorescente, façonne et conditionne le papier thermique en rouleaux.



Imprimante IEV thermique  
**BROTHER TD-4100N**, vignette imprimée à  
75 PARIS BOURSE  
le 27/07/2017.



**IP** pour le courrier international, délai d'acheminement variable selon les destinations, c'est la raison pour laquelle le Courrier a gardé le couple existant « **IP** » pour les lettres prioritaires internationales.



Imprimante IEV thermique  
**HONEYWELL/INTERMEC PC43d**, vignette imprimée à  
94 ORLY LES SAULES BP  
le 27/07/2017.



**BB** pour Livres et Brochures à l'international.

La mention de la date a été supprimée sur ces nouvelles vignettes d'affranchissement ; elles doivent donc également être oblitérées par le service courrier.

Hormis le décodage du Datamatrix 2D, il n'est plus possible de connaître l'origine de l'affranchissement car la très grosse majorité de ces vignettes sont oblitérées lors de la concentration du courrier dans les PPDC et PIC, sites équipés de MTP et/ou de Neopost IJO85.

Les couples de lettres actuellement en service sont :

- **AA** : acheminement en J+1 ;
- **BB** : acheminement variable à l'international pour les produits livres et brochures ;
- **CC** : acheminement en J+4 ;
- **DD** : acheminement en J+2 ;
- **IP** : acheminement variable à l'international des envois prioritaires.

Une deuxième vague d'une trentaine d'imprimantes IEV thermiques BROTHER a été expédiée dans la semaine du 6 mars 2017, directement aux établissements concernés, charge à eux de les installer, ce qui ne semble pas avoir été bien compris car, début juin, certains de ces bureaux n'avaient toujours pas installé leur imprimante.

La généralisation a débuté mi-juin 2017 et devrait se poursuivre sur un an jusqu'en juillet 2018. Au 15 septembre 2017, 1 058 imprimantes étaient en service. Des problèmes de communication entre les applications postales et les imprimantes Honeywell/Intermec ont eu pour conséquence le retrait de celle de PARIS ECOLE MILITAIRE pour ne pas perturber l'exploitation ; leur déploiement généralisé est retardé jusqu'à la résolution définitive des dysfonctionnements.

Voici ci-après les informations utiles connues de la deuxième vague de déploiement, matériel expédié dans la semaine du 6 mars 2017 :

Dpt.	Nom établissement postal	Marque imprimante	Modèle imp.	Date installation (1)	1 <sup>ère</sup> Date Observée	Observations
75	PARIS PLACE GAMBETTA	BROTHER	TD 4100N	04/05/2017		
75	PARIS LAUMIERE	BROTHER	TD 4100N	13/03/2017		
75	PARIS PHILIPPE DE GIRARD BP	BROTHER	TD 4100N	13/03/2017		
75	PARIS FRANCOIS BONVIN	BROTHER	TD 4100N	07/06/2017		
78	CHATOU	BROTHER	TD 4100N			Opération annulée ?
78	GUYANCOURT VILLARROY	BROTHER	TD 4100N	06/06/2017		
95	MONTIGNY LES CORMEILLES BP	BROTHER	TD 4100N	02/05/2017		
95	PONTOISE	BROTHER	TD 4100N	14/03/2017		
13	LA CIOTAT	BROTHER	TD 4100N	17/05/2017		
13	MARSEILLE LA PLAINE BP	BROTHER	TD 4100N	19/05/2017	15/06/2017	
34	BAILLARGUES	BROTHER	TD 4100N	14/03/2017		
34	LE CRES	BROTHER	TD 4100N	14/03/2017		
69	BRON	BROTHER	TD 4100N	15/03/2017		
69	CRAPONNE BP	BROTHER	TD 4100N	16/03/2017		
21	AUXONNE BP	BROTHER	TD 4100N	21/04/2017		
21	DIJON CLEMENCEAU	BROTHER	TD 4100N	15/03/2017		
57	ROMBAS	BROTHER	TD 4100N	15/03/2017		
57	MAIZIERES LES METZ BP	BROTHER	TD 4100N	15/03/2017		
62	HARNES BP	BROTHER	TD 4100N	16/03/2017		
62	CARVIN	BROTHER	TD 4100N	29/05/2017		
14	BAYEUX	BROTHER	TD 4100N			Opération annulée ?
14	HONFLEUR BP	BROTHER	TD 4100N	16/03/2017		
22	GUINGAMP	BROTHER	TD 4100N	17/03/2017		
22	ERQUY BP	BROTHER	TD 4100N	16/03/2017		
38	BEAUREPAIRE BP	BROTHER	TD 4100N			Opération annulée ?
38	MEYLAN	BROTHER	TD 4100N	20/03/2017		
24	BERGERAC VALETTE BP	BROTHER	TD 4100N	17/03/2017	02/06/2017	
24	BERGERAC	BROTHER	TD 4100N	20/03/2017	28/06/2017	
31	SAINT GAUDENS	BROTHER	TD 4100N	20/03/2017		
31	COLOMIERS VILLAGE BP	BROTHER	TD 4100N	17/03/2017		
44	NANTES REPUBLIQUE BP	HONEYWELL/ INTERMEC	PC43d	27/04/2017		Test

## Vignettes et étiquettes issues de l'imprimante IEV BROTHER, exemples de libellés, taille réduite.



AA CPLT LR R1.



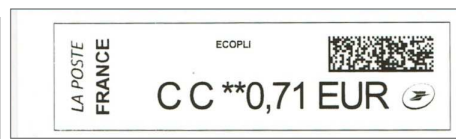
IP LRI R2.



IP CPLT LPI.



DD CPLT LV.



CC EC.



AA LP.



DD LS.



IP LSI.



Etiquette numéro de suivi de la Lettre Suivie France.



Le ticket de suivi remis au client est édité sur une imprimante tickets Epson **TM-T88V** mais peut être pris en charge par l'imprimante IEV thermique en cas de panne ou d'indisponibilité de celle-ci.



Etiquette numéro de suivi de la Lettre Suivie Internationale.

Il existe 78 libellés différents dont 39 en complément d'affranchissement. ■

**Luc GUILLARD**



## LA PHILATÉLIE À L'ÉCOLE

*Mis en place pour la rentrée scolaire 2013, le péri scolaire est destiné à apporter des activités pédagogiques complémentaires. Dans ce cadre, des Philapostéliens parlent de timbres aux jeunes. La parole à Michel Ciolina qui se dépense sans compter.*

**La Gazette : Michel, depuis combien de temps pratiques-tu les activités périscolaires et où ?**

J'anime les activités périscolaires depuis l'année scolaire 2014-2015, la première année c'était dans une seule école, à Sauviat sur Vige (Haute-Vienne), et cette année, en plus de celle-ci, dans deux autres écoles : celle d'Eybouleuf et une à Saint-Léonard de Noblat.

**La Gazette : Comment as-tu procédé pour te mettre à la disposition de ces écoles ?**

À Sauviat sur Vige, c'est le maire qui recherchait des animations à moindre coût, étant très impliqué dans la vie associative, il m'a demandé s'il n'y avait pas quelque chose à faire du côté philatélique, alors je me suis lancé. Pour les autres communes, face aux nombreux retours positifs, ce sont elles qui m'ont contacté pour cette activité.

**La Gazette : Les jeunes sont-ils réceptifs et comment arrives-tu à les motiver ?**

A ma grande surprise, j'ai rencontré un engouement très fort chez les enfants à partir du CE 2. Il faut savoir que pour l'école de Sauviat j'ai des groupes avec des élèves de tous âges alors que pour les 2 autres écoles les âges sont beaucoup plus homogènes. Pour les motiver, ce n'est pas difficile, il faut leur présenter des choses qui leur

parlent et se mettre à leur portée, le plus difficile c'est de canaliser leur enthousiasme surtout avec des groupes de plus de 15 élèves.

**La Gazette : Ton bilan et tes projets ?**

Le bilan que je ferai de cette expérience est très positif, surtout sur le plan humain, les élèves sont très reconnaissants envers moi, je dirai envers tous les animateurs des activités, ils découvrent des choses qu'ils n'ont pas l'habitude de voir et, cerise sur le gâteau, dans l'entourage de certains élèves, certaines passions endormies depuis des années se sont réveillées, alors allez savoir si ces personnes motivées par leurs proches ne viendront pas frapper à la porte de nos associations. L'avenir pour les activités périscolaires semble à ce jour assez incertain, la réorganisation des rythmes scolaires semble vouloir changer la donne. Mais pour ma part, face aux nombreuses demandes et sollicitations, face à la motivation des enfants, je trouverais dommage de ne pas continuer, c'est pour cela que j'ai en projet de créer sur la commune de Sauviat sur Vige ce que nous appelons déjà une école de philatélie, mais c'est un projet et nous attendons de savoir si le péri scolaire va se poursuivre.

**La rédaction**



Les élèves de CE1 et CE2 de l'école primaire d'Eybouleuf en Haute-Vienne présentent des dessins faits à partir de supports fournis dans les mallettes de l'Adphile (Michel Ciolina à l'arrière du groupe) .



Les élèves de CM1 et CM2, également de l'école primaire d'Eybouleuf, sont tous fiers d'avoir dessiné un ou deux timbres sur des sujets qui leur sont propres.

## LE COUP DE CŒUR DE MICHEL BABLOT (AQUITAINE) : SUZANNE, MARRAINE DE GUERRE

Après la présentation des 3<sup>e</sup> et 2<sup>e</sup> « Coup de Cœur » de l'exposition de l'assemblée générale de Longeville, voilà le vainqueur de cette compétition mise en place par PHILAPOSTEL à l'occasion de son 60<sup>e</sup> anniversaire.

Rappelons que le jugement a été effectué

« à l'aveugle » par Claude DESARMÉNIEN, président de la fédération française des associations philatéliques et Frédéric MEUNIER, Directeur marketing et commercial de Phil@poste, à qui PHILAPOSTEL adresse ses plus vifs remerciements.



L'expression « Marraine de Guerre » désigne les femmes qui entretenaient des correspondances avec des soldats durant la première Guerre mondiale afin de les soutenir.

Les marraines de guerre virent le jour dès 1915 avec la première association soutenue par « *L'Écho de Paris* » qui publie les petites annonces des soldats mobilisés, à la recherche d'un soutien sous forme de correspondance.

De nombreux journaux publieront ces annonces : « *L'homme libre* », « *La Croix* », « *Le Journal* ».

L'examen du verso des cartes postales anciennes d'un album familial permet de faire vivre l'histoire d'une famille, en découvrant les adresses, les voyages des uns et des autres. Il réserve parfois des surprises et permet de découvrir des secrets de famille.

En retournant des cartes fantaisies, sans grand intérêt sur le plan de leur illustration, j'ai découvert 3 cartes adressées à un « *Cher filleul* » et signées « *votre marraine, Suzanne* ». La première est datée du 9 décembre 1917, la

deuxième du 20 décembre 1917, la troisième ne comporte pas de date mais c'est une carte de meilleurs vœux pour la nouvelle année. Cette dernière est la plus intéressante car elle est adressée à Georges BABLOT, Caporal fourrier à la 14<sup>e</sup> Compagnie du 287<sup>e</sup> Régiment d'infanterie.

Georges BABLOT est mon grand-père.

Bien après la guerre, Georges BABLOT qui aura la « chance » de n'avoir été que blessé, épousera le 3 juin 1924 à la mairie de Levallois-Perret (Seine) Suzanne JOULIN. Lui avait 28 ans, elle en avait 25.

De tradition familiale ils se rencontrent car ils travaillent à Paris dans la même banque. Mais jamais dans la famille on n'a parlé de cette rencontre à travers une correspondance de guerre, Suzanne qui avait 18 ans quand elle écrivait à Georges, un militaire du front. Mais ces 3 cartes postales laissent penser qu'ils se sont connus ainsi... Peut-être se sont-ils retrouvés par hasard dans la même banque à Paris plusieurs années après cette correspondance ?

Pudeur ou volonté de garder un secret, les coïncidences sont parfois curieuses.

## Les services

De nouveaux visages sont apparus au sein de plusieurs services de PHILAPOSTEL.



C'est d'abord Pascale BRUNEAU de PHILAPOSTEL Centre Val de Loire qui a pris en charge le service de l'Art Posté (Mail'art), créé depuis quelque temps mais qui n'avait pas encore trouvé de responsable.

Vous avez déjà pu la rencontrer à notre dernière assemblée générale.

Passionnée de ce mode de transmission de courrier, elle est à votre écoute pour tout ce que vous voudriez connaître sur ce moyen de faire circuler des œuvres.

Elle s'occupera, avec ses fidèles assistantes, Yvette CLOIX et Marie-Jane BORNIER, du prochain concours de l'Assemblée Générale de Lacanau en avril 2018.

Un stage d'initiation est prévu pour l'année 2018 conjointement avec un stage de formation de philatélie à Fournols.

pascale.bruneau2@wanadoo.fr - 06 71 67 50 20



Lui on ne le présente plus ! André LAURENT, président de PHILAPOSTEL PACA vient de prendre en charge le service d'échange des véhicules miniatures de La Poste.

Le principe en est simple. Vous désirez échanger ce genre d'objets de collection, vous prenez contact avec ce responsable de service qui vous mettra en relation avec un adhérent PHILAPOSTEL intéressé par des échanges.

philapostel.paca@laposte.net - 06 16 79 69 08



Christian ROUSSEL de PHILAPOSTEL Lorraine a repris le service des nouveautés marcophiles à la suite de notre regretté ami Pierre CEPAS.

Il est retraité de France Télécom, et récent adhérent à PHILAPOSTEL ; vous avez pu le rencontrer à Longeville.

Spécialisé dans les timbres de France et des

colonies avant l'indépendance, il possède aussi une collection d'environ 6500 plis d'oblitérations 1<sup>er</sup> jour et de bureaux temporaires de France, son domaine de prédilection.

Comptant actuellement une centaine d'abonnés à la totalité des émissions ou à la souscription thématique ou occasionnelle, il se propose d'ouvrir son service aux nouveautés marcophiles étrangères.

christian.roussel6@orange.fr - 03 29 64 20 02



Mais que vient faire ce titi facteur dans la rubrique des services PHILAPOSTEL ?

La réponse est simple :

PHILAPOSTEL envisage la création d'un service d'échanges de figurines, telles que les Kinder, mais pas uniquement celles-ci, toutes les figurines publicitaires ou de personnages de bandes dessinées pourraient y être intégrées.

Ce service serait ouvert à tous les adhérents sans cotisation supplémentaire.

Christine DARLET, membre du conseil d'administration est en charge de ce projet. Si vous ou des personnes de votre entourage êtes partant(e)s, vous pouvez la contacter de 18h à 20h au 02 40 19 35 12 ou phila-1709@orange.fr

## PHILAPOSTEL Haute-Normandie

■ Le jeudi 12 octobre 2017, au centre Orange l'Astrolabe à Rouen rive gauche, l'association a participé au Forum de La Poste en compagnie de nombreuses autres associations (ASPTT - Don du sang - ANR - etc..).

Le stand de PHILAPOSTEL se trouvant dans le hall d'entrée, de nombreux contacts ont été pris et la distribution de *La Gazette* a permis de faire connaître l'association.



Des visiteurs intéressés reçoivent des informations.

## PHILAPOSTEL Limousin

■ Comme chaque année, PHILAPOSTEL Limousin a participé aux Journées du Patrimoine sur la commune de Sauviat sur Vige ; cette année le thème de ces journées était « Jeunesse et Patrimoine ».

Une exposition et une causerie étaient proposées pour ces journées. Un appel à la population avait été lancé aux habitants de la commune et des alentours afin de récupérer des photos, de toutes époques, des groupes d'élèves des écoles de Sauviat sur Vige. Après quelques mois de préparation, ce ne sont pas moins de 120 photos de groupes qui ont ainsi pu être présentées, la plus ancienne datant de 1917.

Deux photos ont particulièrement fait parler d'elles, puisqu'il y avait sur chacune d'elle un élève qui plus tard aura une renommée internationale, le petit Raymond Poulidor.

En plus des photos, des cartes postales des écoles de plusieurs époques ont aussi été présentées. Le vernissage de l'exposition s'est déroulé le jeudi 14 septembre en présence de Raymond Poulidor qui, très ému de retrouver quelques camarades de classe, a remercié l'ensemble des organisateurs.



Raymond Poulidor au vernissage de l'exposition

■ Le 11 novembre 2017, à l'occasion des cérémonies de l'armistice, l'association a aussi présenté une petite exposition sur l'histoire du Chemin des Dames pour le centième anniversaire de la bataille qui s'est déroulée sur ce petit bout de terre picarde.

## PHILAPOSTEL Bretagne

Fin d'année très active pour l'association. Le 24 septembre, tenue d'un stand à la journée de

convivialité organisée par la DNAS pour les postiers du Grand Ouest. Pas moins de 150 personnes ont pu découvrir notre loisir et cela s'est soldé par quatre adhésions dont un « juvatéliste ». Trois bénévoles postiers étaient présents la journée.

Du 22 novembre au 2 décembre, à Bruz (Ille-et-Vilaine) mise en place d'une exposition « Résistance et Philatélie » dans le cadre des journées de la résistance.

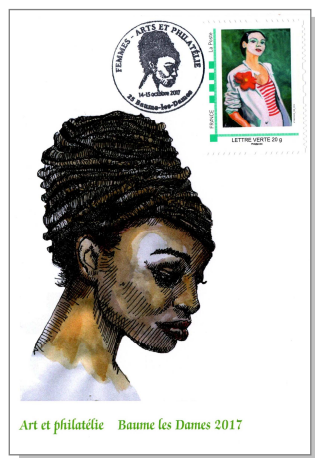
Le 1<sup>er</sup> décembre, animation par Gérard et Sylvain d'une formation « Initiation à la philatélie et autres collections » auprès des postiers de Rennes.

L'année 2018 débutera par la 2<sup>e</sup> bourse aux livres et collections à Vern sur Seiche, près de Rennes le dimanche 28 janvier. Il est attendu près de 400 chineurs autour des 120 tables d'exposants.

On peut retrouver toutes ces informations sur le site [www.philapostelbretagne.wordpress.com](http://www.philapostelbretagne.wordpress.com).

## PHILAPOSTEL Franche-Comté

■ C'est dans la belle salle de l'abbaye de Baume les Dames (Doubs) qu'ont eu lieu, les 14 et 15 octobre 2017, une exposition de peinture (portraits) et une exposition philatélique qui rendaient hommage aux « Femmes » au travers de l'histoire, la résistance, l'aviation, la littérature, le théâtre et le cinéma.



Les visiteurs ont apprécié la qualité de cette exposition. Pour cette occasion, deux cartes, deux *MonTimbraMoi*, œuvres d'un artiste local, peintre et dessinateur, et un timbre à date illustré ont été édités. Ils peuvent être obtenus auprès de la trésorière de l'association.

## PHILAPOSTEL Bas-Rhin

■ En collaboration avec l'association philatélique Union 1877 de Strasbourg, deux bureaux temporaires ont été organisés les 13 octobre et 13 novembre 2017.

Le premier concernait le premier jour des deux

timbres du Conseil de l'Europe et le deuxième, en collaboration également avec le Cercle Militaire de Strasbourg, un hommage aux militaires français ayant participé aux conflits mondiaux du XX<sup>e</sup> siècle.

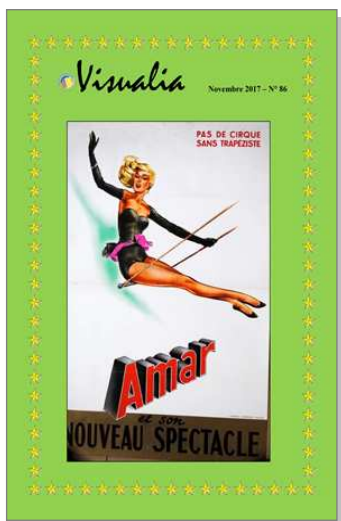
Comme chaque année PHILAPOSTEL Bas-Rhin a réalisé sa carte de Noël, illustration d'André Bascou, un timbre personnalisé « lettre verte » type ID Timbre et un carnet de type Collector de 4 MTAM.



Les commandes sont à effectuer auprès de PHILAPOSTEL Bas-Rhin - 49 RUE D'ALSACE 67380 LINGOLSHEIM philapostel.basrhin@orange.fr

## PHILAPOSTEL Visualia

■ Chaque semestre (en mai et novembre), PHILAPOSTEL Visualia édite une revue d'une vingtaine de pages pour ses membres. Le numéro 86 vient de paraître. La couverture se rapporte à un article sur le cirque. Outre les actualités et la revue de presse, il est aussi question de la présence de Vilmorin à Verrières-le-Buisson et des cent ans des chèques postaux. PHILAPOSTEL Visualia participe à de nombreux salons de la carte postale. Un stand sera tenu à l'occasion de Cartexpo, le plus grand salon cartophile de Paris les vendredi 12 et samedi 13 janvier 2018, à l'Espace Champéret dans le 17<sup>e</sup> arrondissement.



## Des livres de philapostéliens

■ Gilbert Morel, adhérent postier de la première heure, président du club philatélique d'Issoire, accompagné par l'Union Marcophile, vient certainement de réaliser le rêve de tout collectionneur chevronné, faire paraître un ouvrage consacré à l'Histoire postale d'Issoire des origines à 1876, ville où Gilbert réside depuis de nombreuses années.



Préfacé par Laurent ALBARET, président de l'Union Marcophile et philapostélien, ce livre très richement documenté est le résultat de plus de quarante années de recherches de son auteur.

Ecrit d'une façon relativement simple mais précise, il peut être lu par tout public et est un véritable schéma de construction d'une étude sur une ville qui peut servir à de nombreux philatélistes. Bravo à Gilbert !

N'hésitez pas à vous procurer cet ouvrage, il ne coûte que 10€, plus 3 euros de port auprès de Gilbert MOREL - 21 RUE DES VERRIERES 63500 ISSOIRE - gilbert.morel043orange.fr

■ Après ses magistrales « Histoire Postale de la Loire » et « Histoire Postale du Rhône », notre ami Pierre Souchon (qui fut l'un des fondateurs du Groupe des Postiers Philatélistes de Rhône-Alpes au début des années 60) récidive avec une « Histoire postale et oblitérations du département de la Haute-Loire, des origines au 31 mars 1876 ». Ce livre broché d'environ 200 pages répertorie, illustrations à l'appui, toutes les marques postales (manuscrites ou non), cachets, griffes et oblitérations diverses qu'on peut trouver sur le courrier issu de ce département depuis les débuts de l'activité postale jusqu'à l'année 1876. Comme les précédents ouvrages de notre ami,

c'est une monumentale somme philatélique : marques de distribution, boîtes rurales, port payé, port dû et déboursés, courriers convoyeurs, marques de franchise postale, bureaux télégraphiques, tout y est !

Le livre est vendu au prix de 20€ (+ port : 5,84€), à commander au secrétariat de PHILAPOSTEL 13 RUE BRILLAT SAVARIN - 75013 PARIS, avec un chèque libellé à l'ordre de PHILAPOSTEL.

## Du côté de la compétition

■ Des philapostéliens ont participé à plusieurs compétitions internationales durant l'année 2017 : **FINLANDIA 2017** à Tampere du 24 au 28 mai.

● Daniel HERRMANN, PHILAPOSTEL Haut-Rhin, en classe 1 cadre cartes postales, médaille de Vermeil avec 83 points pour Paris 1924, la motivation olympique « Boissons alcoolisées et sport » vue par Saint Raphaël Quinquina.

● Alain ISRAËL, PHILAPOSTEL Île de France, en classe thématique, médaille de Grand Vermeil 88 points pour « La Croix-Rouge de Solférino à nos jours ».

**EXPHILANA 2017** à Portugaleta (Espagne) du 9 octobre au 15 octobre 2017 (seuls des points ont été attribués aux compétiteurs).

● Jean-François DURANCEAU, PHILAPOSTEL Poitou-Charentes, en classe thématique, 84 points pour « Le Trou ».

● Éric JARIOD, PHILAPOSTEL Aquitaine, en classe histoire postale, 72 points pour « L'usage postal du type Mercure ».

● Raymond LOËDEC, PHILAPOSTEL Aquitaine, en classe carte postale, 86 points pour « Autrefois l'Île d'Aix ».

**BRASILIA 2017** Specialized World Stamps Exhibition du 24 octobre au 29 octobre 2017.

● Josette PEDREDO, PHILAPOSTEL Aquitaine, en classe traditionnelle, 85 points, médaille de Grand Vermeil pour « Zélandia one penny universal (1.01.1901 - 7.11.1909) ».

## Retour sur 2 expositions

De nombreux philapostéliens ont participé, souvent à titre d'organisateur, à deux expositions de retentissement international.

**À SAINT LOUIS** (Haut-Rhin), les 30 septembre et 1<sup>er</sup> octobre 2017, pour la première exposition

internationale Croix-Rouge. Ont été exposés des collections philatéliques, des documents et objets se rapportant à la Croix-Rouge. Une scène d'infirmier de campagne avec un véhicule ambulance avait été reconstituée sans oublier la Croix-Rouge des Trois Frontières (Allemagne-France-Suisse) qui tout au long des deux jours a fait connaître au public, les gestes qui sauvent.

Un grand succès pour cette première.



Remise de médailles au moment de la pièce montée. De g. à dr., J.G ROTH, Egon HABE (PH), Alain ISRAËL (PH), Charles BRUART qui annonce l'exposition nationale PHILEXNAM 2018 du 24 au 26 août 2018 à CINEY (Belgique) près de NAMUR, Benoit GERVAIS (Yvert et Tellier), Bernard LHERBIER (PH), Daniel HERRMANN (PH) et PATRICK Arnold (PH).

**À ISSOIRE** s'est tenue les 14 et 15 octobre 2017 la 41<sup>e</sup> édition de Marcophilix, exposition de philatélie et d'histoire postale organisée par l'Union Marcophile. Un joli succès porté par... trois présidents philapostéliens ! L'Union Marcophile est en effet présidée depuis sept ans par Laurent ALBARET, membre de PHILAPOSTEL Île-de-France, et les deux co-organisateur locaux étaient Gilbert MOREL, président du Club Philatélique d'Issoire, membre de PHILAPOSTEL Auvergne et Michel DUTHEIL son président. La Poste d'Auvergne et la municipalité d'Issoire ont pleinement participé à cet événement, mais également les commerçants avec la journée nationale du commerce de proximité qui avait pour thématique le timbre ! Un monde rarement vu pour un tel événement.

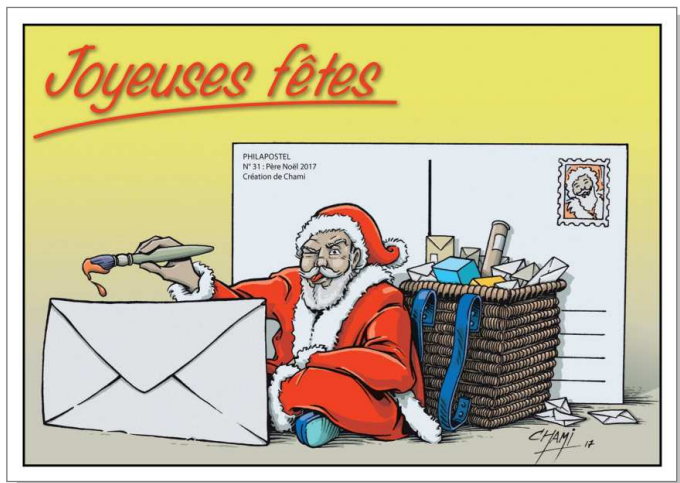


La Halle aux grains d'Issoire le samedi après-midi.

## NOËL ET NOUVELLE ANNÉE AVEC PHILAPOSTEL

### La carte postale du Père Noël

Chaque année PHILAPOSTEL propose à ses adhérents et aux collectionneurs une carte postale évoquant Noël.



C'est la 31<sup>e</sup> de la série, gage de fidélité de PHILAPOSTEL au Père Noël !

Bernard JAMILLOUX, dessinateur de BD, vendéen, plus connu sous le nom de CHAMI, a été sollicité pour cette édition 2017.

Sa création évoque un Père Noël qui comme les enfants se met à écrire et à dessiner une lettre pour le Père Noël. Il rit de sa blague en nous faisant un clin d'œil !

La carte est proposée, à l'unité, au prix de 2 €. À ce prix, il convient de rajouter le port 0,80 € (affranchissement philatélique). Les commandes sont à adresser, avec le règlement par chèque à PHILAPOSTEL - Service Cartophilie - 142 AVENUE CHARLES DE GAULLE - 33520 BRUGES

### Les vœux de PHILAPOSTEL

Après Saint-Pierre et Miquelon, après le Puy de Dôme, voici un autre lieu prestigieux proposé par PHILAPOSTEL pour les souhaits de bonne année 2018 : une carte attractive postée le Jour de l'An depuis le Mont Saint-Michel.

Comme chaque année, notre association vous a proposé de transmettre vos vœux grâce à :  
1- une carte de souhaits comportant au recto une illustration liée au Mont Saint-Michel avec un dessin original de Chami artiste spécialisé dans la bande dessinée, et au verso une formule de vœux de Bonne année ainsi que vos nom et adresse en tant qu'expéditeur.

2- Une enveloppe format « carré » 160 x 110 mm, illustrée avec le dessin ci-dessous.

3- L'affranchissement est réalisé à l'aide d'un timbre tiré du collector du Mont Saint-Michel, tarif Monde, oblitéré avec un cachet spécial à la date du 1<sup>er</sup> janvier 2018.

Et, pour la première fois apparaîtra dans le timbre à date commémoratif la mention LA POSTE.

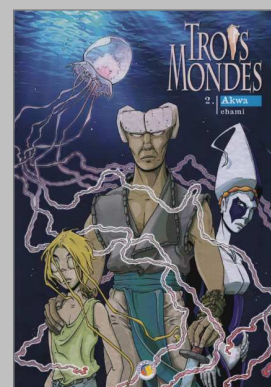
Inédit et remarquable ! Pour les retardataires, s'adresser au secrétariat national de PHILAPOSTEL.



Cachet et visuel de l'enveloppe de vœux 2018 de PHILAPOSTEL

A l'occasion de la parution en mars 2017 du tome 2 de la série « Trois Mondes », de Chami, une édition spéciale à tirage limité et exemplaires numérotés des deux tomes de la série, a été spécialement réalisée pour PHILAPOSTEL. C'est une grande première pour notre association.

Si vous avez raté cette opération spéciale, il reste une dizaine d'exemplaires disponibles au secrétariat national, qui seront distribués dans l'ordre d'arrivée des commandes jusqu'à épuisement des stocks. Le prix pour un tome est de 15 € + 3,50 € de frais de port par livre. Une dédicace personnalisée du tome 2 est possible sur demande à la commande. Contacter le secrétariat national de PHILAPOSTEL au 01 49 70 09 36 ou philapostel.secnat@orange.fr.



## Stage de formation à la philatélie

Comme en 2016, le Village Vacances Azureva de Fournols, en Auvergne, a accueilli du 18 au 21 septembre les stagiaires de plusieurs associations PHILAPOSTEL d'Auvergne, du Haut-Rhin, du Centre-Val de Loire et du secrétariat national, au total ce sont 10 stagiaires qui ont participé à cette formation animée par Jean-Claude Labbé et Bernard Lherbier.

Accueilli le lundi sous un beau soleil, mais grande fraîcheur à 1000 mètres d'altitude dans ce joli village typique du Livradois-Forez, le groupe a pu faire connaissance et chacun prendre ses quartiers dans le petit appartement qui leur était réservé. Il faut noter l'organisation matérielle parfaite, pilotée par Michel Dutheil président de PHILAPOSTEL Auvergne.

Le premier soir, réunion d'accueil par la Direction du village des deux groupes (Philatélistes et Marcheurs) venus en ce début de semaine et petite collation apéritive avant de passer au repas qui permit à chacun de mieux se connaître. Le rendez-vous est fixé au lendemain matin 8h30 pour débiter le stage. Première journée sous un temps pluvieux et couvert mais tous bien au chaud, impatients de débiter. Présentation du stage, puis tour de table pour permettre à chacun d'indiquer ses centres d'intérêt philatéliques et les buts recherchés à travers cette formation. Un petit questionnaire ludique pour situer ses connaissances philatéliques et la formation peut démarrer.

L'excellent binôme d'animateurs, à partir du fil rouge de la création d'une exposition en classe thématique a présenté et fait découvrir l'étendue du matériel philatélique qu'il est possible d'utiliser pour mener à bien un tel projet : timbres, tirages spéciaux, oblitérations et cachets, types de documents, entiers postaux et apparentés, affranchissements collés, etc. De nombreux documents présentés ont permis de découvrir, de questionner les animateurs et d'échanger. Enfin, on passa aux travaux pratiques pour construire un plan, chacun sur un thème différent, (étape préalable et indispensable à tout projet

d'exposition) et le présenter à la critique bienveillante et constructive de tous.

Les animateurs ont aussi consacré le temps nécessaire à la présentation et à l'explication des règlements de la FFAP relatifs aux compétitions de philatélie.

Pour terminer, chacun a eu l'occasion d'échanger autour des pages d'exposition apportées par certains, et à partir de ces cas concrets, discuter, recueillir avis et conseils pour progresser.

Les stagiaires se sont retrouvés en soirée le mardi pour une bourse d'échange où de nombreux matériels, timbres, lettres, flammes, documents, etc. étaient disponibles et ont pu à loisir s'intéresser à la mini exposition de matériel postal apporté par Jean-Claude Labbé, philatéliste passionné, avec une petite description pour chaque objet (timbre oblitérant, griffe, curseur pneumatique, etc.)

Nul doute que ce stage a fait germer dans l'esprit de chacun le désir de se lancer dans un projet, défi personnel de présenter dans l'avenir un sujet en compétition.



Photo : Michel DUTHEIL.  
Les stagiaires, de g. à dr. : Alain RIVOIRE (intendance Auvergne) Geneviève PEQUIGNOT, Pascal MROZINSKI, Pierre DUGARD, Paulette DUGARD, Jean-Claude LABBE, Marianne FAFOURNOUX, Eric MINVIELLE, Bernard LHERBIER, Pascale BRUNEAU, Pierre LEMER, Patricia BOURON, Jean-Luc BOURON.

Comme pour les jours précédents, le groupe partagea un dernier repas, bon et convivial, avant que chacun ne reparte pour sa région avec pour nombre d'entre nous, à l'esprit, de revenir en 2018 pour poursuivre la formation et participer à un stage de niveau 2.

**Pascal MROZINSKI**

Un stage de philatélie de second niveau est prévu en septembre ou octobre 2018 et réservé à des adhérent(e)s ayant déjà exposé au niveau régional ou national. Il sera jumelé avec un stage d'art Postal. D'ores et déjà, les philapostélien(e)s intéressé(e)s par ces deux stages peuvent s'inscrire auprès du secrétariat national. Un nombre de 15 pour le stage de philatélie et 10 pour celui de l'art postal est nécessaire pour que la réservation définitive du centre de vacances Azuréva de Fournols puisse être faite fin mars 2018.



## Réunion du CA de PHILAPOSTEL du 10 novembre et de la conférence des présidents du 11 novembre 2017.

● **Le conseil d'administration** de PHILAPOSTEL s'est réuni le 10 novembre 2017, en présence de 12 administrateurs (3 absents excusés).

La situation des effectifs présente un résultat positif sur 2017 (+ 13 dont 6 postiers). Grâce à la mobilisation des Présidents des associations de PHILAPOSTEL, il est constaté un excellent niveau de fidélité des adhérents ayant bénéficié de l'adhésion à 10 €.

La DNAS a exprimé sa satisfaction vis-à-vis de la qualité de gestion de l'association et des actions. Un souhait de synergie avec l'AVEA est évoqué pour 2018. Le point sur la rencontre du 18 octobre 2017 se résume à la poursuite des actions à mener en faveur des postiers, l'intérêt que porte la DNAS à l'Art posté (mail'Art), la refonte du site Internet et trois projets proposés pour 2018 à savoir, un week-end gourmand en Dordogne avec visite de l'imprimerie du timbre, la commémoration du centenaire des Chèques Postaux et un stage d'initiation à l'art posté.

La mise en place des grilles d'autocontrôle et des réunions dans les régions ont été commentées, de même que la réunion des associations le 21 septembre au siège du Groupe La Poste.

Le nombre de connexions et de publications sur le Portail Malin est en nette hausse.

Le bilan de l'A.G. 2017 de Longeville-sur-Mer est dressé, avec une restitution des réponses au questionnaire d'évaluation envoyé à tous les participants, lesquelles comportaient d'intéressantes suggestions qui seront prises en compte pour les prochaines A.G., et ce dès celle de 2018 à Lacanau, dont les préparatifs ont été abordés.

En remplacement de Bernard LHERBIER pour les expositions des futures A.G., c'est Michel DUTHEIL qui a été nommé.

L'A.G. 2019 se déroulera au Centre Azuréva de Bussang (Vosges) et sera organisée par Philapostel Haut-Rhin, avec le concours de la Lorraine.

Le bilan des actions 2017 a porté sur le concours « Emotions autour du courrier », 13 participants, la réalisation de capsules de champagne, la poursuite des relations avec l'artiste Chami et l'opération des vœux 2018 au Mont St Michel.

Au programme 2018 figurent la commémoration des 120 ans des ASPPT, le centenaire des Chèques Postaux, et la participation de PHILAPOSTEL au salon Paris Philex 2018 du 7 au 10 juin 2018.

Le CA se réunira les 9 février et 9 novembre 2018 au siège. Les conférences des Présidents auront lieu le 8 juin (durant Paris Philex) et le 10 novembre 2018.

Les réalisations de *La Gazette* et de *PHILAPOSTEL DIRECT* seront assurées par Bernard LHERBIER et Roland CLOCHARD, en raison de l'indisponibilité pour raisons de santé de Robert DERROY.

Concernant les actualités de La Poste il faut noter la mention LA POSTE sur les timbres à date y compris les bureaux temporaires à compter du 1<sup>er</sup> janvier 2018, la modification des bureaux philatéliques (25 créations - 12 suppressions soit maintenant 311 bureaux) et l'émission du timbre surchargé des Jeux Olympiques.

● **La conférence des Présidents** s'est tenue le 11 novembre 2017.

Après un tour de table, constructif et animé, des 17 associations représentées, toutes les informations de la réunion du Conseil d'administration ont été communiquées aux participants. Le point sur les services a été fait par deux responsables de service ayant collationné les informations.

Le secrétariat de PHILAPOSTEL sera fermé entre Noël et le Nouvel An.

Chaque philapostélien peut demander le compte rendu de cette conférence en s'adressant à son président.

**Hervé LUTZ**  
**Secrétaire Général**

## LES CHÈQUES POSTAUX ONT 100 ANS

*Créé le 7 janvier 1918, après un parcours difficile, le chèque postal va progressivement se transformer et permettre à La Poste de devenir une banque.*

**L**a naissance des chèques postaux tels que nous les connaissons actuellement n'a pas été l'histoire d'un long fleuve tranquille.

### Les discussions

C'est d'abord une bataille, dès 1901, pour la création du chèque postal proprement dit.

C'est le Ministre Etienne Clémentel, et deux députés, Guillaume Chastenet de Castaing et Louis Amiard, qui vont effectuer les premières démarches pour cette nouvelle monnaie scripturale.

Présente et développée en Angleterre et aux Etats-Unis, elle n'attire pas les Français, le souvenir douloureux du papier-monnaie de Law et les assignats y étant certainement pour quelque chose. Une commission est d'abord chargée en 1901 d'étudier les services des chèques postaux étrangers en Allemagne, Autriche et Hongrie. Malgré un rapport positif, rien ne sera décidé.

En 1905, Guillaume Chastenet, député de Gironde, propose à la Chambre de députés un projet de loi pour la création des chèques postaux qui pourraient être une source de revenus intéressante pour l'Etat et dont l'emploi serait décidé par des règlements d'administration publique.

En 1909, par Alexandre Millerand, député de la Seine et à nouveau le député Chastanet, deux nouveaux projets sont proposés. Si la Chambre et le Gouvernement y sont favorables, ils sont violemment combattus par les chambres de commerce, celles-ci s'opposant à l'intervention de l'Etat dans les activités économiques de la France.

Ces projets n'étant pas soutenus par le ministre des finances de l'époque, aucune suite n'y est donnée.

Le 28 mars 1916, le député de la Seine-et-Oise, vice-président de la commission des PTT, Louis Amiard, dépose une proposition de loi, n° 1969 pour la création d'un service des chèques postaux, « *tendant à instituer un service de comptes courants et de chèques postaux* ».

Etienne Clémentel, Ministre du Commerce, de l'Industrie, des Postes et Télégraphes depuis 1915, appuie cette proposition, également soutenue par le

Président de la République Raymond Poincaré et le Ministre des Finances du moment, Alexandre Ribot.

En cette période de guerre, l'équilibre de la France est précaire et les billets manquent cruellement. Le chèque postal peut suppléer cette insuffisance, sans toutefois être concerné par les dispositions de la loi du 14 juin 1865 concernant les chèques bancaires.

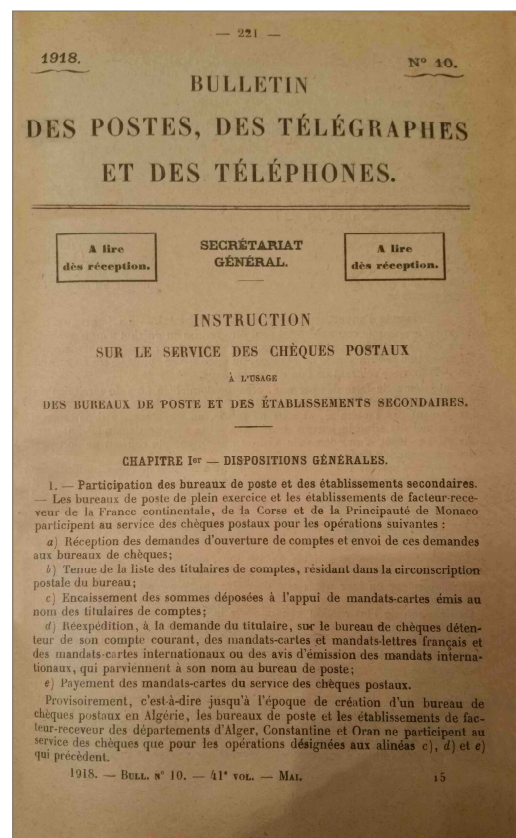
Le 28 septembre 1916, le projet est adopté à la Chambre, sans opposition, puis remis, le 12 octobre 1916 au Sénat où règne une certaine hostilité.

En décembre 1917, grâce à une intervention technique et convaincante d'Etienne Clémentel, les sénateurs se prononcent favorablement.

### La naissance

Le 7 janvier 1918, la proposition de loi est adoptée, le chèque postal est né.

Un bulletin Officiel des Postes, le n° 10 du mois de mai 1918, est entièrement consacré (1) à cet événement sous le titre : « *Instruction sur le service des Chèques Postaux à l'usage des bureaux de poste et des établissements secondaires* ».



## Le développement

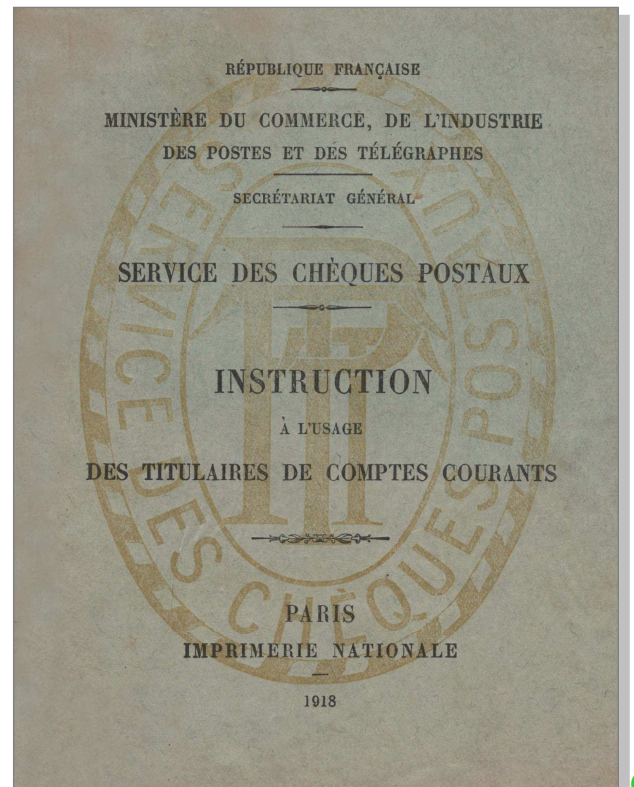
Le 1<sup>er</sup> juillet 1918 s'ouvriront les bureaux de chèques postaux de :

- **PARIS** pour les départements Seine (Paris), Seine (hors Paris), Aisne, Ardennes, Aube, Calvados, Cher, Côte d'Or, Eure, Eure-et-Loir, Indre, Indre-et-Loire, Loiret, Loir-et-Cher, Manche, Marne, Marne (Haute-), Meurthe-et-Moselle, Meuse, Nièvre, Nord, Oise, Orne, Pas-de-Calais, Rhin (Haut-), Territ<sup>re</sup> de Belfort, Saône (Haute-), Sarthe, Seine-et-Marne, Seine-et-Oise, Seine-Inférieure, Somme, Vosges, Yonne, mais aussi pour les Secteurs postaux, Divers, Alsace-Lorraine, Algérie et Étranger.
- **BORDEAUX** pour les départements de Gironde, Ariège, Aude, Charente, Charente-Inférieure, Dordogne, Garonne (Haute-), Gers, Landes, Lot, Lot-et-Garonne, Pyrénées (Basses-), Pyrénées (Hautes-), Pyrénées-Orientales, Sèvres (Deux-), Tarn-et-Garonne, Vienne, Vienne (Haute-).
- **CLERMONT-FERRAND** pour les départements du Puy-de-Dôme, Allier, Cantal, Corrèze, Creuse, Loire (Haute-), Lozère.
- **LYON** pour les départements du Rhône, Ain, Ardèche, Doubs, Drôme, Isère, Jura, Loire, Saône-et-Loire, Savoie, Savoie (Haute-).
- **MARSEILLE** pour les départements des Bouches du Rhône, Alpes (Basses-), Alpes (Hautes-), Alpes-Maritimes, Aveyron, Corse, Gard, Hérault, Tarn, Var, Vaucluse.
- **NANTES** pour les départements de Loire-Inférieure, Côtes-du-Nord, Finistère, Ille-et-Vilaine, Maine-et-Loire, Mayenne, Morbihan, Vendée.

Très vite, le succès étant au rendez-vous, il sera créé de nouveaux centres à compter du 1<sup>er</sup> décembre 1918 à DIJON, NANCY, ROUEN et TOULOUSE. L'assiette de chaque centre sera modifiée en conséquence.

Une première instruction à l'usage des titulaires de comptes courants sera éditée en 1918 par l'Imprimerie Nationale sous l'égide du secrétariat général du Ministère du Commerce, de l'Industrie des Postes et des Télégraphes (2).

Ce fascicule de 46 pages, décrit en 16 chapitres les conditions générales et l'utilisation du chèque postal. L'administration postale a fait paraître plusieurs autres fascicules depuis la création des chèques postaux et ce jusqu'en 1956.

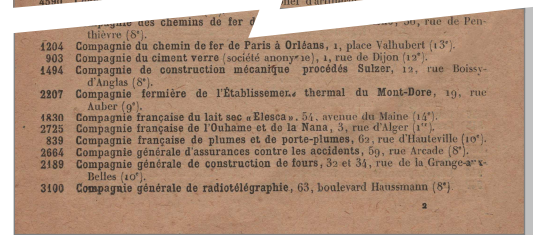
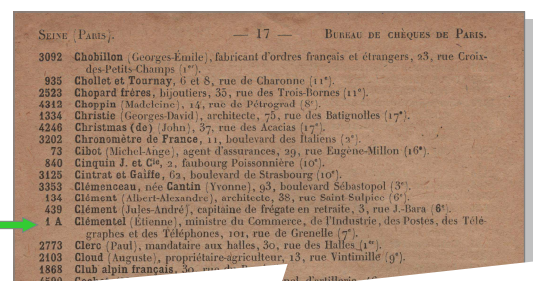


2

En 1919, cette même administration diffuse un ouvrage intitulé « *Liste des titulaires de comptes courants* » avec en préambule les facilités nouvelles accordées aux titulaires de compte courant postal et au public depuis l'inauguration du service des chèques postaux.

On y trouve du 1<sup>er</sup> juillet au 30 novembre 1918, pour les six premiers centres, tous les titulaires par leur nom, prénom, profession, adresse et bien sûr le numéro de compte tenu par le bureau de chèques indiqué en tête de page.

Si les services des chèques postaux se sont réservés les numéros c/c n° 0, il existe deux c/c n° 1, le premier compte n° 1 A (3) à Clémentel



3

(Étienne), Ministre du Commerce, de l'Industrie, des Postes, des Télégraphes et des Téléphones, 101 rue de Grenelle (7<sup>e</sup>) et le n° 1 B à Pasquet (Louis), secrétaire général des Postes et Télégraphes, 99 rue de Grenelle (7<sup>e</sup>).

Des particuliers bien sûr, mais aussi de nombreux commerces ou sociétés ont ouvert des comptes multiples pour leurs agences (Au Planteur de Caïffa, L'Union des Coopérateurs, etc.) mais aussi des banques (Banque de France, Crédit du Nord, Crédit Lyonnais, etc.)

Pour l'Alsace-Lorraine, revenue depuis peu en République Française, on ne trouve que 12 comptes, dont un tenu par le bureau de chèques de Lyon, dans les divers, un M. Waroux sergent-major aviateur, 11<sup>e</sup> escadrille, armée belge d'occupation bureau postal 9 et dans la rubrique Étranger, un compte en Belgique pour un banquier, aux États-Unis, en Italie (Crédito Italiano), en Principauté de Monaco et en Suisse dont la Banque commerciale de Genève.

D'autres centres ouvriront, le 1<sup>er</sup> juillet 1919 à Strasbourg, le 1<sup>er</sup> novembre 1919 à Lille, le 1<sup>er</sup> octobre 1920 à Rennes, le 1<sup>er</sup> décembre 1923 à Montpellier, le 1<sup>er</sup> décembre 1925 à Limoges, le 1<sup>er</sup> septembre 1927 à Ajaccio, ce centre fonctionnera jusqu'en 1945 sous l'autorité du Receveur principal de La Poste, le 1<sup>er</sup> octobre 1927 à Orléans, le 1<sup>er</sup> avril 1943 à Châlons-en-Champagne, le 15 avril 1971 et enfin en 1976 pour les départements d'Outre-Mer à Fort-de-France, Cayenne et Saint-Denis.

Dès ses débuts, le chèque postal est utilisé principalement pour des versements et ne sera qu'un simple ordre de débit, considéré par beaucoup comme un mandat puisque non soumis aux dispositions concernant les chèques bancaires (loi du 14 juin 1865).

Il pourra ensuite être établi au porteur.

À sa création il a une durée de vie limitée à 10 jours. Elle sera portée à trente jours par un décret en date du 7 novembre 1924.

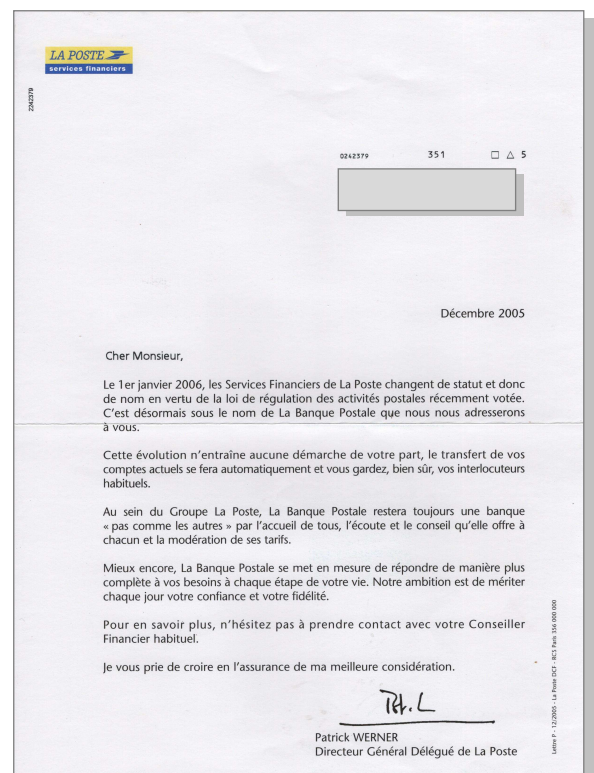
En 1942, les « *Services des chèques postaux* » deviennent officiellement « *Centres des chèques postaux* ».

Le 1<sup>er</sup> novembre 1955, une nouvelle étape est franchie, les titulaires de comptes courants postaux peuvent effectuer des retraits à vue dans un bureau

de poste de leur choix, le chèque postal devient par la même occasion l'égal du chèque bancaire.

Tout sera alors fait pour que les CCP deviennent une véritable banque, dans un premier temps matériellement (relevé de compte après chaque opération, gratuité des correspondances, etc.) et ensuite physiquement.

En 1965 on correspond avec son Centre Régional des Services Financiers (CRSF) puis avec les Services Financiers de La Poste pour arriver le 1<sup>er</sup> janvier 2006 au nouveau statut voté par la loi de régularisation des activités postales. C'est désormais à la Banque Postale que nous nous adressons. Une lettre explicative a été envoyée à tous les titulaires de comptes (4).



## Le chèque et la philatélie

Mais pour nous, philatélistes, l'histoire des Chèques Postaux ne s'arrête pas là. De nombreux timbres à date sont à découvrir, de la publicité permet aux forts en thèmes de trouver leur bonheur, sans compter les documents émis pour trouver leur place dans des collections de classe ouverte.

Un timbre doit commémorer ce centième anniversaire, occasion pour *La Gazette* de revenir dans ses prochains numéros sur la fabuleuse histoire des CCP. ■

**Jean-Claude LABBE et Bernard LHERBIER**

# PARIS - PHILEX 2018

**TIMBRES & COLLECTIONS**

7 au 10  
juin 2018



Hall 2.2  
Paris expo  
Porte de  
Versailles  
Paris 15<sup>e</sup>

entrée  
gratuite  
10h-18h

Stands de négociants français et étrangers  
Postes étrangères

La Poste - Phil@poste  
Timbres, créations spéciales et vignettes LISA

Championnat de France  
de Philatélie

Blocs CNEP et FFAP

Musée de la Poste - Académie de Philatélie - Art du Timbre Gravé - Dédicaces

Exposition organisée par la CNEP, la FFAP, LA POSTE et l'Adphile  
[www.cnep.fr](http://www.cnep.fr) - [www.ffap.net](http://www.ffap.net) - [www.laposte.fr/toutsurletimbre](http://www.laposte.fr/toutsurletimbre)



## ÉVOLUTION DES TARIFS COURRIER ET COLIS AU 1<sup>ER</sup> JANVIER 2018

*Initialement prévue à 1,5%, la hausse moyenne maximale du timbre sera plus importante avec l'accord de l'ARCEP, autorité indépendante.*

**L**a Poste procède à des ajustements tarifaires le 1<sup>er</sup> janvier 2018. Cette évolution répond au contexte d'accélération de la baisse des volumes du courrier, permet d'assurer la pérennité du service universel et de continuer à s'adapter aux usages et aux besoins de ses clients, avec une qualité élevée.

- Avantage tarifaire renforcé pour la Lettre verte ;
- Création d'un sticker de suivi disponible en option sur tous les envois de courrier des particuliers ;
- Remise tarifaire plus importante pour les timbres à imprimer chez soi.

### Les tarifs courrier augmentent de 4,7 % en moyenne.

Le prix de la **Lettre verte** passe de **0,73 € à 0,80 €** tandis que le **timbre prioritaire** passe de **0,85 € à 0,95 €**. La Lettre verte, économique et écologique, est devenue la principale référence des particuliers pour leurs envois ordinaires (60 % des envois). Pour tenir compte des usages de ses clients, La Poste a décidé de renforcer l'avantage tarifaire proposé par la Lettre verte qui est porté à 15 centimes par rapport à la Lettre prioritaire, contre 12 centimes en 2017.

Pour les entreprises, afin d'encourager l'utilisation du Média courrier, les tarifs du courrier industriel de gestion évoluent de 1,8 % et ceux du marketing direct de 1,5 %.

### Il sera désormais possible de suivre la distribution de tout courrier.

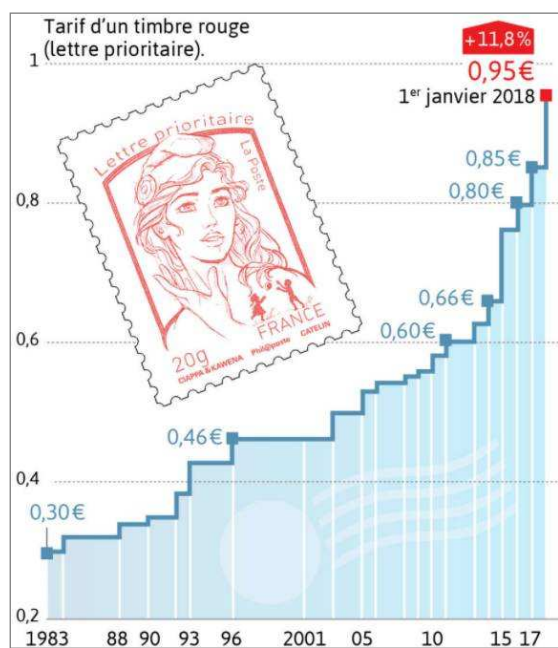
La Poste lancera le 1<sup>er</sup> mars 2018 un sticker « suivi » qui pourra être apposé sur tout courrier des particuliers. Ce nouveau service, vendu 0,40€, permettra de disposer d'informations sur l'acheminement et la distribution du courrier muni du sticker. Avec ce sticker applicable sur l'ensemble des envois égrenés, quel que soit le niveau de service (prioritaire, économique, etc.), La Poste renforce la modularité de son offre. Pour simplifier la vie de ses clients, La Poste propose **son service vente en ligne de timbres**

**à imprimer chez soi**, accessible 24h/24 (service MonTimbreLigne). Les clients bénéficient désormais d'une **remise de 3 centimes** par rapport au tarif public classique, pour les timbres rouges comme pour les timbres verts.

### Les tarifs des colis pour les envois domestiques des particuliers augmentent de 1,5%.

Le tarif grand public du Colissimo France de moins de 250g s'établit à 4,95 €.

Ces ajustements s'inscrivent dans le cadre du dispositif d'encadrement pluriannuel des tarifs décidé par l'Autorité de Régulation des Communications Électroniques et des Postes (ARCEP).



	Tarif actuel 2017 [0 - 20 g] (en euro)	Tarif au 1er janvier 2018 [0 - 20 g] (en euro)	Evolution moyenne 2018 [toutes tranches de poids]
<b>Gamme « TP » à usage des particuliers</b>	-	-	<b>8,6 %</b>
Lettre prioritaire	0,85	0,95	11,8 %
Lettre verte	0,73	0,80	9,6 %
Ecopli	0,71	0,78	9,9 %
Lettre suivie	1,13	1,20	8,0 %
Lettre recommandée	3,95	4,05	2,0 %
Valeur déclarée	16,85 (*)	17,20 (*)	2,1 %

**Repères : Le budget des ménages en produits postaux représente environ 0,1 % de leur budget total soit une dépense de l'ordre de 43 € par an en moyenne. L'impact de la hausse sera donc limité à moins de 3 € par an et par ménage.**

(Article rédigé d'après le communiqué de La Poste). ■

**D**ans le cadre du 71<sup>e</sup> salon d'automne à Paris, une conférence de presse a été donnée par Phil@poste le 10 novembre 2017.

Parmi les nouvelles philatéliques, il faut noter le développement de l'Atelier du Timbre de Boulazac avec des marchés vers l'étranger (Japon - Taïwan - Luxembourg, etc.). Pour Taïwan, Phil@poste va imprimer, en offset, tous les timbres d'usage courant de la Poste taïwanaise.

Les codes à barres sur les blocs de timbres ont été supprimés à la grande joie des philatélistes.

Les timbres à date commémoratifs porteront désormais la mention La Poste.

Le point sur les bureaux philatéliques a été fait. En 2015 il y avait 15 bureaux, 299 fin 2016 et 2017 se terminera avec 311 bureaux philatéliques, dont 8 nouveaux à la demande d'associations philatéliques. Il faut bien entendu ajouter à ces 311 bureaux philatéliques le Carré d'Encre et la boutique du Musée de La Poste, tous deux à Paris.

Traditionnellement le salon philatélique d'automne se termine par une remise de médailles d'argent de la Ville de Paris. Auparavant organisée à l'Hôtel de ville, cette cérémonie se déroule maintenant à la mairie du IX<sup>e</sup> arrondissement. Cette médaille est remise aux Grands prix de l'art philatélique et à



Remise de la médaille et du diplôme à François MENNESSIEZ par Claire GANNET maire-adjointe de la mairie du 9<sup>e</sup> arrondissement de Paris et par François FARCIGNY Président de la CNEP.

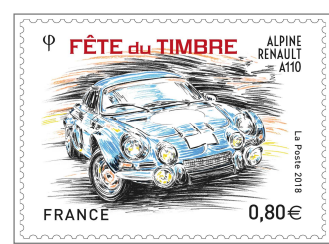
des personnalités marquantes de La Poste, la FFAP (Fédération française des associations philatéliques) et la CNEP (Chambre nationale des experts en philatélie).

Les remises ont été effectuées le 24 novembre 2017, suivi d'un cocktail.

Les récompensés pour ce 71<sup>e</sup> salon d'automne ont été pour La Poste, François MENNESSIEZ de Phil@poste, pour la FFAP, Bernard JIMENEZ et pour la CNEP, le négociant Paolo SALVATORI.

## La Fête du Timbre 2018

La Fête du Timbre se déroulera cette année dans 103 villes de France les 10 et 11 mars 2018 avec un nouveau cycle, théoriquement de 4 ans, de timbres et blocs sur l'automobile. C'est le thème « L'Automobile et le Sport » qui a été choisi, en premier, avec l'Alpine A110 et la R5 Turbo.



Document non-contractuel.

Cinq associations PHILAPOSTEL organiseront cet événement :

- PHILAPOSTEL Corse, Hôtel de Ville AVENUE ANTOINE SERAFINI - 20000 AJACCIO.
- PHILAPOSTEL Bretagne, MJC Espace le Goffic 6 AVENUE CHARLES LE GOFFIC - 35740 PACE.
- PHILAPOSTEL Centre-Val-de-Loire, Salle Fernand Pellicer RUE EDOUARD BRANLY - 45100 ORLEANS.
- PHILAPOSTEL Rhône-Alpes, Mairie du 8<sup>e</sup> arrondissement 12 AVENUE JEAN MERMOZ - 69008 LYON.
- PHILAPOSTEL Haute-Normandie, école primaire Raspail-Franklin - RUE FRANCOIS RASPAIL 76300 SOTTEVILLE LES ROUEN.

Des animations autour de l'automobile et des ateliers du timbre sont prévues. ■



Des timbres de plus en plus connectés sont mis en service. En avant-première, Phil@poste a donné rendez-vous, au

Carré d'Encre, 13 bis rue des Mathurins, Paris 9<sup>e</sup> le 15 décembre 2017 pour y découvrir deux versions : Messages de la vie et Nouvelle Année.

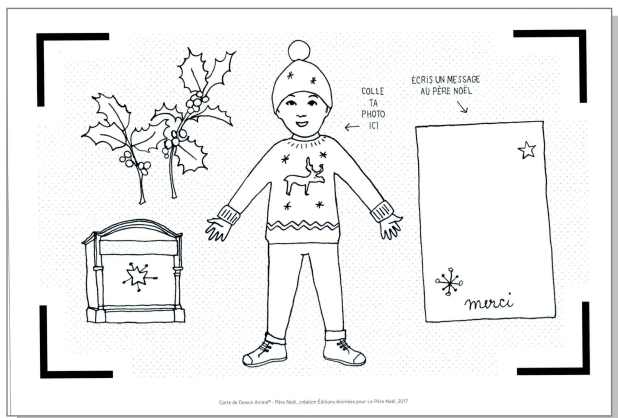


## Le Père Noël de La Poste

C'est avec une enveloppe Prêt à Poster PAP de grand format C5 16,3 x 23,8 cm que le Père Noël a répondu aux enfants en décembre 2017.



L'enveloppe, qui pèse 18g, comporte un dessin à colorier et un message invitant l'enfant à aller sur le site [pere-noel.laposte.fr](http://pere-noel.laposte.fr) (l'adresse du site mentionné sur la lettre est fausse !) ou utiliser une application BlinkBook (C) sur un smartphone ou une tablette (application disponible sur Google play ou l'Apple store). En prenant une photo du dessin colorié, celui-ci s'anime. C'est l'illustratrice Claire Faÿ qui a conçu en 2015 le concept « carte de Dessin Animé (c) ». Elle



propose ce concept à différentes entreprises (comme La Poste) ou le commercialise à travers le site <http://editions-animees.com/>. Cette évolution de la communication de La Poste vers l'économie numérique est une volonté forte qui s'est traduite par la mise en vente à titre expérimental dès mi-décembre 2017 de 2 collecteurs avec des visio-timbres permettant d'envoyer des messages de vœux (cf. page 23). Le PAP, dont l'illustration est signée par Claire Faÿ, porte un timbre personnalisé Monde, également illustré par l'artiste, sans mention de poids, avec 2 bandes de phosphore, une oblitération imprimée en rouge PERE NOEL 2017 33 LIBOURNE (Libourne étant l'un des sites du Service Client Courrier de la Direction du Courrier du groupe La Poste, où sont installés les secrétaires du Père Noël). Le verso de l'enveloppe PAP comporte la mention Agrément n°609 lot 42J/10048. ■

**Michel BABLOT**



## LES CARTES POSTALES DE LA POSTE

**L**es 15, 16, 17 septembre 2017 a eu lieu au Parc de La Courneuve la fête de l'Humanité (fête annuelle organisée par le journal l'Humanité). Parmi les 450 stands de la Fête, il y avait celui de La Poste. Une carte postale reprenant juste le hashtag #SimplifierLaVie sur un fond jaune était disponible sur le stand. Ce hashtag est celui du compte Twitter du groupe La Poste. Au verso : la mention « J'y étais », le logo de La Poste et le texte « La Poste partenaire de la fête de l'Huma ».

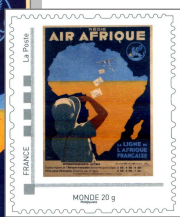


Phil@poste Boulazac a continué en 2017 à offrir avec certaines commandes, un joli entier postal au format carte postale. Le thème retenu pour l'année 2017 est la Poste Aérienne. Les cartes des 3<sup>e</sup> et 4<sup>e</sup> trimestres 2017 reprennent d'anciennes affiches : l'une vante les mérites de la Poste Aérienne pour l'acheminement rapide du courrier, l'autre reprend l'affiche de A. Roquin « Régie Air Afrique : la ligne de l'Afrique fran-



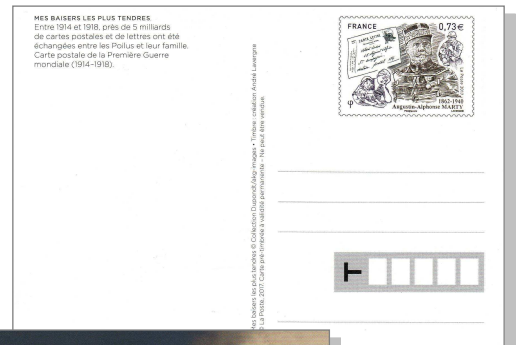
çaise » (L'affiche a été imprimée en 1935 par l'imprimerie Chaix, celle qui éditait les horaires des trains. La version entoillée de cette affiche est estimée environ 2000€ dans les galeries et les ventes spécialisées). Les affiches de la Poste Aérienne reproduites en 2017 font partie du patrimoine du Musée de La Poste de Paris. Chaque carte de cette série comporte au verso un timbre personnalisé imprimé (Monde 20g) avec ses deux barres de phosphore reprenant la même illustration.

Un timbre a été mis en vente le 13 novembre 2017 sur Augustin-Alphonse Marty, Inspecteur Général des PTT et organisateur du traitement du courrier à destination et en provenance du front pendant la guerre de 1914-1918. La Poste a émis une carte postale (en réalité un entier postal) pour mettre en avant le fait que près de 5 milliards de cartes postales et de lettres ont été échangées entre les poilus et leur famille pendant la première guerre mondiale. Le verso de la carte reprend le timbre réalisé en gravure par André Lavergne. Pour se procurer cette carte postale, il est nécessaire d'acheter le livre des timbres de l'année 2017 à La Poste. Il coûte 90€ avec les timbres ou 25€ sans les timbres mais toujours avec la carte postale. ■



çaise » (L'affiche a été imprimée en 1935 par l'imprimerie Chaix, celle qui éditait les horaires des trains. La version entoillée de cette affiche est estimée environ 2000€ dans les galeries et les ventes spécialisées). Les affiches de la Poste Aérienne reproduites en 2017 font partie du patrimoine du Musée de La Poste de Paris. Chaque carte de cette série comporte au verso un timbre personnalisé imprimé (Monde 20g) avec ses deux barres de phosphore reprenant la même illustration.

Un timbre a été mis en vente le 13 novembre 2017 sur Augustin-Alphonse Marty, Inspecteur Général des PTT et organisateur du traitement du courrier à destination et en provenance du front pendant la guerre de 1914-1918. La Poste a émis une carte postale (en réalité un entier postal) pour mettre en avant le fait que près de 5 milliards de cartes postales et de lettres ont été échangées entre les poilus et leur famille pendant la première guerre mondiale. Le verso de la carte reprend le timbre réalisé en gravure par André Lavergne. Pour se procurer cette carte postale, il est nécessaire d'acheter le livre des timbres de l'année 2017 à La Poste. Il coûte 90€ avec les timbres ou 25€ sans les timbres mais toujours avec la carte postale. ■



fait que près de 5 milliards de cartes postales et de lettres ont été échangées

entre les poilus et leur famille pendant la première guerre mondiale. Le verso de la carte reprend le timbre réalisé en gravure par André Lavergne. Pour se procurer cette carte postale, il est nécessaire d'acheter le livre des timbres de l'année 2017 à La Poste. Il coûte 90€ avec les timbres ou 25€ sans les timbres mais toujours avec la carte postale. ■

**Michel BABLOT**  
**(Avec la participation de François MENNESSIEZ et Christian LIBEAU)**

## LES ÉMISSIONS DU 1<sup>ER</sup> TRIMESTRE 2018



### ● 6 janvier

#### « Œuvres de la nature »

Carnet de 12 timbres qui met en lumière des œuvres créées par la nature.

Imp : héliogravure

Prix de vente du carnet : 11,40 €

Val. faciale des timbres : 0,95 € ((LP 20g)

PJ : 5 janvier à Paris.

### ● 29 janvier - Sonia Rykiel Cœur Baiser - Cœur S'aimer

2 timbres-poste + 1 bloc

PJ : 12 et 13 janvier à Paris.

### ● 5 février - série artistique : Léonard Foujita 1886-1968 « Le quai aux fleurs, Notre Dame 1950 »

Imp : héliograv.

Val. fac. : 1,90 €

PJ : à Reims & Paris.



### ● 5 fév. - Œuvres d'art en volume représentant des chiens

Carnet de 12 timbres.

Imp : héliogravure

Prix de vente du carnet : 9,60 €

Valeur faciale : 0,80 € (LV 20g)

PJ : 2 & 3 fév. Paris, le Carré d'Encre et le 4 février au Musée national des arts asiatiques-Guimet.

### ● 12 fév. - Festival du court-métrage Clermont-Ferrand

Imp : héliogravure

Val. fac. : 1,30 € (tarif monde)

PJ : du 2 au

3 fév. à Paris &

du 2 au 4 fév.

Clermont-

Ferrand.



### ● 19 fév. - Annette Messenger

Imp : héliogravure

Val. faciale : 1,90 € (LP 100 g)

PJ : 16 et 17 février à Paris.

Annette Messenger est une artiste plasticienne française, née à Berck (Pas-de-Calais) le 30 novembre 1943. Elle a notamment réalisé des installations incorporant diverses techniques artistiques dont la photographie et le dessin.

### ● 5 mars - Suzanne Noël

Imp : taille-douce

Val. faciale : 0,95 € (LP 20 g)

PJ : 2 et 3 mars à Paris & Laon

Suzanne Blanche Marguerite Noël née Suzanne Gros (1878-1954), docteur en médecine spécialisée en chirurgie esthétique.

En 1916 elle se forme aux

techniques de la chirurgie réparatrice et corrective. Elle opère les blessés de la face qu'on appellera « les gueules cassées ». Pendant la guerre 1939-1945 elle modifiera les visages des résistants ou des juifs recherchés par la Gestapo et interviendra pour effacer les séquelles physiques des déportés de concentration nazis.

### ● 12 mars - Fête du Timbre (timbre et bloc)

Imp : taille-douce

Val. faciale : 0,80 € et 1,60 €

le bloc (LV 100 g)

PJ : dans 103 villes de France.

### ● 19 mars - František Kupka

Imp : héliogravure

Val. faciale : 1,90 € (LP 100 g)

PJ : 16 et 17 mars à Paris

František Kupka dit François Kupka (1871-1957) est un peintre tchèque qui, bien que s'en défendant, est considéré comme un pionnier de l'abstraction.

### ● 23 mars - 1818-2018 Bicentenaire des Caisses d'Épargne

Imp : héliogravure

Val. faciale : 0,95 € (LP 20 g)

PJ : 22 mars à Paris et

Clermont-Ferrand.

### ● 26 mars 2018 ASPTT 1898-2018

Imp : héliogravure

Val. faciale : 0,80 € (LV 20 g)

PJ : 24 mars à Paris à l'occasion de l'assemblée générale des ASPTT de France, au stade Charléty.



## Demandes

- Recherche lots de PAP neufs émis en 1998 pour la Coupe du Monde de Football avec le timbre rond (ballon de foot).

**H. LAURENT**

05 56 59 45 42 / 06 75 02 00 96  
henri.laurent6@wanadoo.fr

- Recherche collectionneur Monaco sur album Yvert, feuilles MS 2 trous, pour identifier pages manquantes années 1980 à 1989. Ces pages ne sont plus éditées.

**M. DELALANDE** - 55 RUE DE LA CAVE - 45370 JOUY LE POTIER.

Tél : 02 38 45 82 70

- Recherche pour étude timbre de Sully-sur-Loire (YT 1313) / surchargé EA (Etat algérien) et CFA (Réunion YT 352) / tout document : lettres au tarif, CD, variétés, etc.

**C. LIBEAU**

christian.libeau@orange.fr

- Recherche occasion catalogues Yvert et Tellier France 2014 ou 15 ou 16 ou 17 - Europe de l'Ouest depuis 2010, années indifférentes.

**P. LALOU** 3 RUE DU CAPITAINE MARIENNE - 56420 PLUMELEC

02 97 67 71 74

- Recherche lettres et documents avec timbre n° 260, Mont St Michel, utilisé seul, en multiple ou en complément d'affranchissement pour toutes destinations.

**R. LOËDEC**

37 RUE DU MARQUIS DE SERIGNY  
17870 LOIRE LES MARAIS  
raymond.loedec@orange.fr

- Recherche timbres de séries courantes des colonies et dépendances anglaises et vendus autres types de séries du même thème.

**P. SEUGNET**

14 LOTISS LE DOMAINE DU SOLEIL  
17120 EPARGNES - 06 75 97 24 15  
seugnetpatrick@gmail.com

- Pour des animations dans les écoles de Domazan et Estézargues (30390) recherche timbres tous pays.

Contact : rolanderson@wanadoo.fr

- PHILAPOSTEL Aquitaine recherche une collection sur la vigne et le vin.

Merci de contacter

**M. BABLOT** - 05 56 57 72 86

michel.bablot@laposte.net

## Offres

- L'association PHILAPOSTEL numismatique vous propose de réserver des monnaies de collection émises par la « Monnaie de Paris » représentant 8 pièces en circulation de la 1 centime à la 2 euros en tirages limités. Brillant universel (B.U) 2018 - Prix souscription 37 €. Belle épreuve (B.E) 2018 - Prix souscription 75 €.

Pour réservation contacter

**C. CALLOT** 06 - 43 97 78 30

- Collectionneur vend TP surtout neufs, avant 1960, d'Europe Est/Ouest dont Sarre, Dantzig, Memel, Croatie, Serbie, Autriche, Yougoslavie, pays baltes, toutes les périodes d'Allemagne, dont Reich et occupations diverses 1<sup>ère</sup> et 2<sup>e</sup> guerres mondiales. Aussi Italie et annexes (Saint-Marin, Vatican, Fiume, Trieste A et B, Albanie, Egée, Levant italien + toutes les anciennes colonies et

occupations italiennes diverses) + occupations autrichiennes (postes de campagne, Levant, Bosnie-Herzégovine). Je détaille également ex-colonies françaises. D'autres pays du monde (ex : Amérique latine).

**L. MONTANARI** - 04 78 45 38 51

6 RUE DES DAHLIAS

69630 CHAPONOST

lucien.montanari@gmail.com

- Auteur et collectionneur vend beaux livres illustrés de cartes postales, de timbres et de plis philatéliques :

- Charles de Gaulle, une certaine idée du Québec (nouveau)

- Le Québec, une Amérique française

- La France en Amérique du Nord et en Outremer (francophonie)

- La Bretagne, terre de légendes et de traditions

- La Vendée, terre de traditions

- Image et souvenirs du Poitou-Charentes

Auteur : A. RIPAUX - prix 25 €

Commandes avec chèque à adresser à  
**A. RIPAUX** - 345 RUE DE LA MAIRIE  
60400 APPILLY

alain.ripaux@laposte.net

- Vends TP, blocs, blocs souvenir sous blister, carnets, PA, TP adhésifs, blocs CNEP, FFAP, roulettes, TP personnalisés, taxe, préos, CFA. Réponse si mancoliste (N° Yvert)

**C. BIDAULT** - LE SURCOUF

48 QUAI DE BOSCO - 34200 SETE

- Recherche le N° 1126a (Palais de l'Élysée sans légende ni faciale).

Valeur en fonction de l'état.

**M. ABREU** - 56 RUE D'HAUTPOUL

75019 PARIS - 01 40 36 41 30

La Gazette offre un service supplémentaire à ses lecteurs.

Elle ouvre sa page « Petites annonces » à des demandes issues des associations PHILAPOSTEL.

MERCI D'ENVOYER VOS DEMANDES DE PUBLICATION DE PETITES ANNONCES AU SECRÉTARIAT DE PHILAPOSTEL

soit par courriel à philapostel.secnat@orange.fr, soit par courrier à

PHILAPOSTEL - 8 RUE BRILLAT SAVARIN - 75013 PARIS

**Date limite pour le n° 175 : 28 février 2018.**

## DÉCOUVREZ LE NOUVEAU PANORAMA DU CONTINENT AFRICAIN !

Le premier volume d'une nouvelle série consacrée à l'Afrique (hors pays francophones) est édité par Yvert & Tellier. Partez à la découverte de cette nouvelle version, enrichie de nombreux visuels et d'une maquette totalement retravaillée !



**NOUVEAU**

## LES TIMBRES D'AFRIQUE VOL.1

de Afrique centrale britannique à Ghana

Réf. 123904  
648 pages

**44€90**

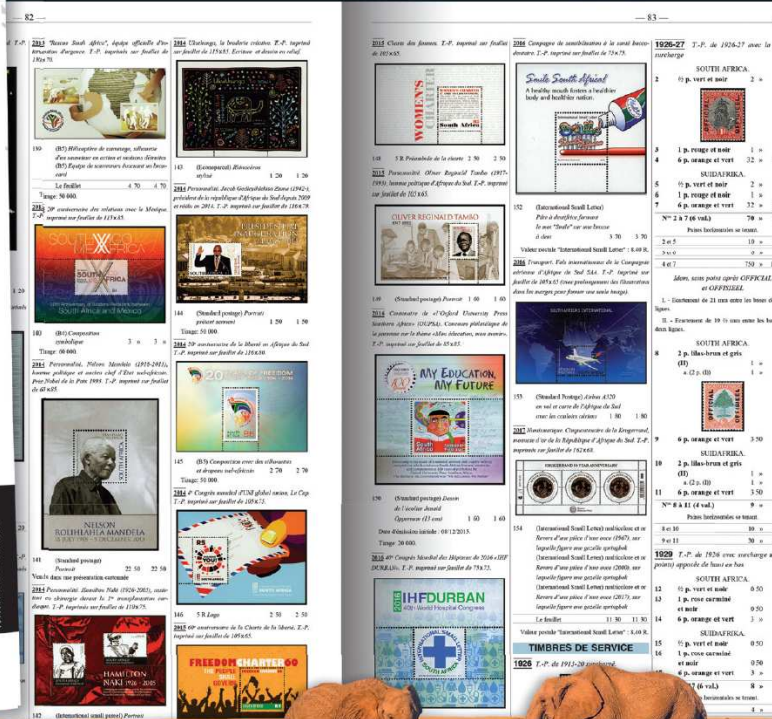
Timbres d'Afrique - de Afrique centrale britannique à Ghana -  
**YVERT & TELLIER**  
2018



CATALOGUE MONDIAL DE COTATION

### Timbres d'Afrique Volume 1

- de Afrique centrale britannique à Ghana -



**YVERT & TELLIER**

COMMANDES > **Par Internet** : [www.yvert.com](http://www.yvert.com) / **Par téléphone** : 03 22 71 71 71  
**Par correspondance** : Yvert & Tellier, 2 rue de l'étoile CS 79013 - 80094 AMIENS