



# La Gazette

Publication trimestrielle de PHILAPOSTEL

N° 173  
Oct. 2017

ISSN 1295 5108



[www.philapostel.net](http://www.philapostel.net)

Photo de la couverture : Sylvain Coffinet

P.4

Roald Amundsen,  
à la conquête des pôles.



P.19

Poste et Philatélie  
en Polynésie Française.



P.22

Un Hackathon timbré :  
pour quoi faire ?





**PHILAPOSTEL, association des philatélistes et collectionneurs du personnel des Groupes La Poste et Orange**  
**Partenaire d'Yvert et Tellier**

**8 RUE BRILLAT SAVARIN - 75013 PARIS - ☎ 01 49 70 09 36**

**Courriel : philapostel.secnat@orange.fr**

**www.philapostel.net**

**Les associations de PHILAPOSTEL sont affiliées à la Fédération française des associations philatéliques**

**Président d'honneur : Gilles LIVCHITZ**

**Présidents généraux honoraires :**

Gérard CHAUVEAU, Jean-François LOGETTE et Jean-Marie VALDENNAIRE

**LE CONSEIL D'ADMINISTRATION**

**Président général : François MENNESSIEZ**

**Premier vice-président : Bernard LHERBIER**

**Vice-présidents : André LAURENT et Joël MOISY**

**Secrétaire général : Hervé LUTZ**

**Secrétaires généraux adjoints :**

Jean-Louis BARDELLI et Geneviève PEQUIGNOT

**Trésorier général : Gérard SERRA**

**Trésorier général adjoint : Yves PRAT**

**Administrateurs : Michel BABLOT, André BORNIER,**

Jean-Guy DALLO, Christine DARLET,

Michel DUTHEIL et François THEZ

## LES ASSOCIATIONS PHILAPOSTEL

### AQUITAINE

(dpt 24-33-40-47-64)  
Michel BABLOT  
142 AVENUE CHARLES DE GAULLE  
33520 BRUGES

### AUVERGNE

(dpt 03-15-43-63)  
Michel DUTHEIL  
109 BOULEVARD GAMBETTA  
63400 CHAMALIERES

### BAS-RHIN

(dpt 67)  
Daniel BASCOU  
49 RUE D'ALSACE  
67380 LINGOLSHEIM

### BASSE-NORMANDIE

(dpt 14-50-61)  
Fabrice LALLEMAND  
4 RUE DU VAL  
14970 BENOUVILLE

### BOURGOGNE

(dpt 21-58-71-89)  
Mario RIZZETTO  
24 RUE PIERRE TRAVAUX  
21000 DIJON

### BRETAGNE

(dpt 22-29-35-56)  
Olivier FAUTIER  
10 RUE BERTRAND D'ARGENTRE  
35740 PACE

### CENTRE-VAL DE LOIRE

(dpt 18-28-36-37-41-45)  
Michel VACHER  
21 RUE DU VIEUX CHENE  
37190 CHEILLE

### CHAMPAGNE-ARDENNE

(dpt 08-10-51-52)  
Denis COLLAS  
41 RUE JACQUES PREVERT  
51100 REIMS

### CORSE

(dpt 2A-2B)  
René FRAPPA  
BP 90972  
20700 AJACCIO CEDEX 9

### FRANCHE-COMTÉ

(dpt 25-39-70-90)  
Jean-Paul MOREL  
13 RUE FELIX BOUGEOT  
25110 BEAUME LES DAMES

### HAUTE-NORMANDIE

(dpt 27-76)  
Philippe BOUILLON  
APPARTEMENT 18  
111 RUE DE LESSARD  
76100 ROUEN

### HAUT-RHIN

(dpt 68)  
Geneviève PEQUIGNOT  
25 GRAND RUE  
68100 MULHOUSE

### ÎLE-DE-FRANCE

(dpt 75-77-78-91-92-93-94-95)  
Joël MOISY  
38 RUE ORDENER  
75018 PARIS

### LANGUEDOC-ROUSSILLON

(dpt 11-30-34-48-66)  
Michel CARRIÈRE  
11 AVENUE DE FUMEL  
34700 LODEVE

### LIMOUSIN

(dpt 19-23-87)  
Michel CIOLINA  
CHAMPEYMONT  
23400 AURIAT

### LOIRE

(dpt 42)  
Bernard KIZIRIAN  
BP 40050  
42002 ST ETIENNE CEDEX 1

### LORRAINE

(dpt 54-55-57-88)  
Thierry CITÉRIAN  
BP 83181  
54013 NANCY CEDEX

### MIDI-PYRÉNÉES

(dpt 09-12-31-32-46-65-81-82)  
Par Intérim  
Jean-Claude BOURRET  
28 RUE BARRAULT  
75013 PARIS

### NORD-PAS-DE-CALAIS

(dpt 59-62)  
Jean-Guy DALLO  
23 A ANCIENNE RTE D ARMENTIERES  
62400 ESSARS

### PAYS-DE-LA-LOIRE

(dpt 44-49-53-72-85)  
Christine DARLET  
3 HAMEAU DES PINSONS  
44780 MISSILLAC

### PICARDIE

(dpt 02-60-80)  
Jacky DELAFOSSE  
5 RESIDENCE BALEARES  
80240 ROISEL

### POITOU-CHARENTES

(dpt 16-17-79-86)  
Alain LE ROI  
16 RUE DES BLEUETS  
86140 LENCLOITRE

### PROVENCE-ALPES-CÔTE D'AZUR

(dpt 04-05-06-13-83-84)  
André LAURENT  
204 CHEMIN DE PIOL  
83830 CALLAS

### RHÔNE-ALPES

(dpt 01-07-26-38-69-73-74)  
Christian CRETEUR  
BP 18207  
69355 LYON CEDEX 08

### (DOM) MARTINIQUE (dpt 972)

Christian PUIBOUBE  
LES HAUTS DE TERREVILLE  
77 B RUE DE BELVEDERE  
97233 SCHOELCHER

### PHILAPOSTEL Numismatique

Jean REYBAUD  
BAT F4 DOMAINE DU GRAND SOLEIL  
44 AVENUE VINCENT VAN GOGH  
13012 MARSEILLE

### PHILAPOSTEL Visualia

Josiane ERRAGNE  
65 RUE FREROT  
94250 GENTILLY

## LES SERVICES

### Cartophilie

Michel BABLOT  
142 AV CHARLES DE GAULLE  
33520 BRUGES

### Échanges de plaques de muselets

Thierry MAÎTRE  
37 RUE DES PETITES NOUETTES  
44115 BASSE GOULAIN

### Échanges de plis marcophiles et maximaphiles

Christine DARLET  
3 HAMEAU DES PINSONS  
44780 MISSILLAC

### Échanges philatéliques sur catalogue

Alain LE ROI  
16 RUE DES BLEUETS  
86140 LENCLOITRE

### Échanges de TP

Yves PRAT  
30 RUE DU GRAND CHEMIN  
86140 SCORBE CLAIRVAUX

### Échanges de vignettes non postales

Robert DEROY  
51 B RUE PASTEUR  
92330 SCEAUX

### Mancoliste

Sylvain COFFINET  
97 RUE MICHEL GERARD  
35200 RENNES

### Matériel pour collections

Jean-René PY  
89 RUE DAMREMONT  
75018 PARIS

### Nouveautés marcophilie

Christian ROUSSEL  
49 RUE DU LAC BOUZEY  
88390 SANCHEY

### Nouveautés de TP étrangers, thématiques et spécifiques français

Jean-Michel TURQUAIS  
126 BOULEVARD DE CHARONNE  
75020 PARIS

### Souscriptions

Éric MINVIELLE  
8 RUE BRILLAT SAVARIN  
75013 PARIS

## LES ACTIVITÉS

### Archives

André BORNIER  
32 RUE CLAIRE FONTAINE  
54250 CHAMPIGNEULLES

### Art Posté (Mail Art)

Pascale BRUNEAU  
2 LA LOGE MANIER  
18360 LA CELETTE

### Assurances

Jean Louis BARDELLI  
60 AVENUE DU TECH  
66700 ARGELES SUR MER

### Bibliothèque/médiathèque

François CASTELEYN  
5 RUE ARISTIDE MAILLOL  
75015 PARIS

### Formation

Jean-Claude LABBÉ  
9 RUE DE RENNES  
50240 MONTANEL

### Gestion des cadres philatéliques

Michel VACHER  
21 RUE DU VIEUX CHENE  
37190 CHEILLE

### Juvatélie

Jean-Guy DALLO  
23 A ANCI RTE D'ARMENTIERES  
62400 ESSARS

### PAP Infos

François MENNESSIEZ  
3 ALLEE MARCEL BOCQUIER  
85430 AUBIGNY

### PHILAPOSTEL Assistance

Bernard LHERBIER  
25 GRAND RUE  
68100 MULHOUSE

### Site internet

Christian LIBEAU  
275 RUE ARMENAUULT  
45570 OUZOUEUR SUR LOIRE



## PHILAPOSTEL, TOUT UN UNIVERS DE SERVICES !



**A**près un intermède estival qui aura, je l'espère, profité à tous, c'est la rentrée et le retour aux activités philatéliques.

Il est bon de rappeler combien PHILAPOSTEL peut vous être utile. Vous désirez compléter vos albums des timbres qui vous manquent, des solutions s'offrent à vous : le service des échanges avec ces carnets à voir à la maison ; le catalogue trimestriel de timbres visibles sur votre ordinateur et le service mancoliste pour les timbres rares. Si vous recherchez les lettres ou courriers, le service d'échange de plis vous en procure. Le service nouveautés françaises, étrangères, par thèmes et le service marcophile des Premier Jour, vous seront aussi utiles. Sans oublier notre service « fournitures », permettant d'acquérir tout le matériel avec d'excellentes remises.

Pour votre culture de collectionneur, PHILAPOSTEL vous offre encore une gamme complète de services : une bibliothèque de plusieurs centaines d'ouvrages et des stages d'initiation à la collection et aux expositions. Vous profitez également de nombreuses sources d'information (*La Gazette* et ses annonces, site internet, publications, réductions sur les abonnements aux journaux spécialisés) et, cerise sur le gâteau, « PHILAPOSTEL assistance », répondant à n'importe quelle question posée.

Ces services ne peuvent exister sans les dizaines de bénévoles qui en assurent le fonctionnement, avec dévouement et désintéressement. Je souhaite les remercier publiquement, sincèrement et chaleureusement. Sans eux, l'association n'aurait pas de vie réelle. Ils donnent de leur temps, ont besoin de vos encouragements et de vos remerciements, moteur essentiel de leur motivation. Aujourd'hui dans un monde de plus en plus égoïste, notre association veut continuer à dispenser des valeurs de solidarité, d'amitié, de service à autrui. Et pas de chômage, PHILAPOSTEL recrute pour ses services ! Si vous le souhaitez, devenez bénévole à votre tour, à votre rythme. Nous saurons respecter vos souhaits.

Une association a pour ciment la participation, même très modeste, de ceux qui la composent. Alors rejoignez-nous ! ■

**François MENNESSIEZ**  
Président général

## Sommaire

**Éditorial**  
page 3

**Roald Amundsen**  
Page 4

**La Poste Fluviale dans l'estuaire de la Loire**  
Page 8

**Nom de code : Poilus d'Alaska**  
Page 10

**Le coup de cœur de Pascal Mrozinski**  
Page 14

**Palmarès de Longeville sur mer**  
Page 15

**Infos PHILAPOSTEL**  
Page 16

**Poste et Philatélie en Polynésie**  
Page 19

**Un Hackathon timbré**  
Page 22

**Les Trophées du timbre**  
Page 24

**Les cartes postales de La Poste**  
Page 25

**Les émissions du 4<sup>e</sup> trimestre**  
Page 26

**Petites annonces**  
page 27

**La Gazette, revue trimestrielle de PHILAPOSTEL**

**8 RUE BRILLAT SAVARIN - 75013 PARIS**  
Tél : 01 49 70 09 36 - Fax : 01 53 21 08 65

**La Gazette est financée grâce aux fonds de la Direction Nationale des Activités Sociales de La Poste.**

Fondateur : Jean-François GLEIZES

Ancien rédacteur en chef : Gaston SAGOT (+)

Directeur de la publication : François MENNESSIEZ

Rédacteur en chef : Robert DEROY. Adjoint : Bernard LHERBIER

Rédaction graphique : Roland CLOCHARD

Comité de rédaction : Laurent ALBARET, Roland CLOCHARD, Jean-Pascal COGEZ, Alain ISRAËL, Bernard LHERBIER, Christian LIBEAU et Pierre LONDEIX.

Relecture : Michel BABLOT, Jean-Claude BERTRAND, Gérard CHAUVEAU, Jean-Pierre DESPIN, Michel LIFLARD et Hervé LUTZ.

Ont participé à la réalisation de ce numéro : Michel BABLOT, Sylvain COFFINET, Bernard LHERBIER,

Serge LORGERÉ, François MENNESSIEZ, Gilles TROISPOUX.

Impression : RANK INDUSTRIE - 20 RUE CARNOT - 95690 NESLES LA VALLEE

Gestion des envois : Gérard SERRA et Éric MINVIELLE

Dépôt légal : à parution

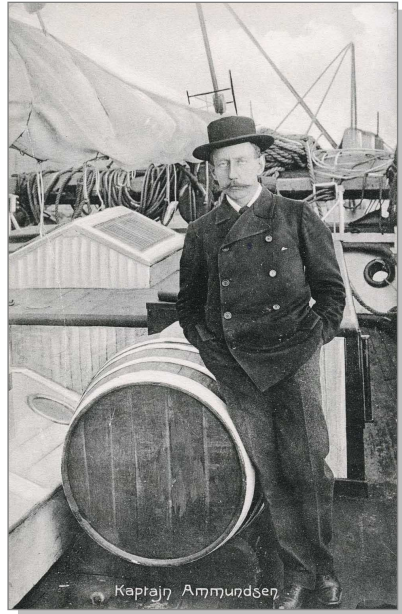
**Toute reproduction des articles de ce numéro, même partielle, est subordonnée à l'autorisation du directeur de la publication et des auteurs, quel que soit le mode de reproduction.**



## ROALD AMUNDSEN, TOUTE UNE VIE À LA CONQUÊTE DES PÔLES

*La fin du 19<sup>e</sup> siècle et le début du 20<sup>e</sup> ont été riches en expéditions polaires. La carte postale, témoin du temps de cette période, nous raconte l'histoire de cet explorateur hors du commun.*

**R**oald Amundsen (1) est né à Borge, une petite localité près de Sarpsborg située au sud-est de la Norvège. Il est le quatrième fils d'un capitaine de marine devenu armateur, milieu particulièrement propice à la graine d'explorateur.



1

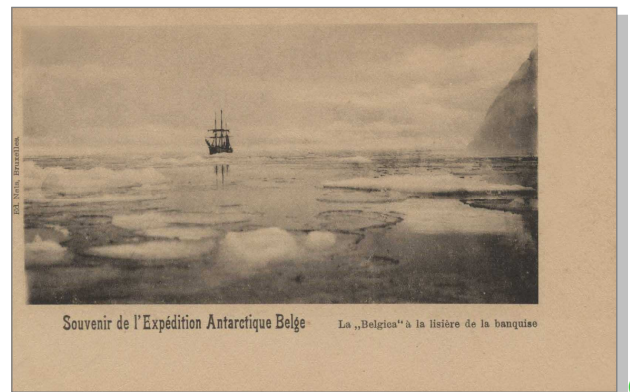
### Sa jeunesse

Son enfance se déroule ainsi dans un milieu maritime. Ses lectures sur l'expédition dramatique de sir John Franklin à la recherche du passage du Nord-Ouest et les exploits de son aîné Fridtjof Nansen auront un fort impact sur sa volonté de devenir à son tour explorateur polaire. Il perd son père à l'âge de 14 ans. Sa mère fait alors pression sur lui pour l'éloigner de l'activité maritime et souhaite qu'il devienne médecin. En 1890, il entame des études de médecine, mais après le décès de celle-ci, en 1893, il quitte l'université pour une vie de marin. À 21 ans, il n'a de cesse d'acquérir les connaissances et les compétences nécessaires à l'accomplissement de ses ambitions. Il s'engage pour une campagne de six mois sur un phoquier. En 1895, il réussit l'examen de capitaine au long cours.

### Une première expérience en Antarctique (1897-1899)

En 1897, il prend contact avec Adrien de Gerlache, navigateur belge, qui recherche des participants pour une campagne en Antarctique. Amundsen veut prendre part à l'expédition et

précise qu'il est prêt à travailler sans être payé. La candidature d'Amundsen est acceptée et il prend part à l'expédition scientifique en tant que second lieutenant à bord de la *Belgica*, un ancien baleinier, rebaptisé pour l'occasion. La *Belgica* quitte Anvers le 16 août 1897. Ils atteignent Punta Arenas le 1<sup>er</sup> décembre 1897. Quelques études scientifiques sont menées en Terre de Feu avant de gagner l'Antarctique le 20 janvier 1898. Le navire passe le cercle antarctique le 15 février. Vers les derniers jours de février, l'expédition rencontre ses premières glaces et se trouve rapidement immobilisée (2). L'expédition est alors



2

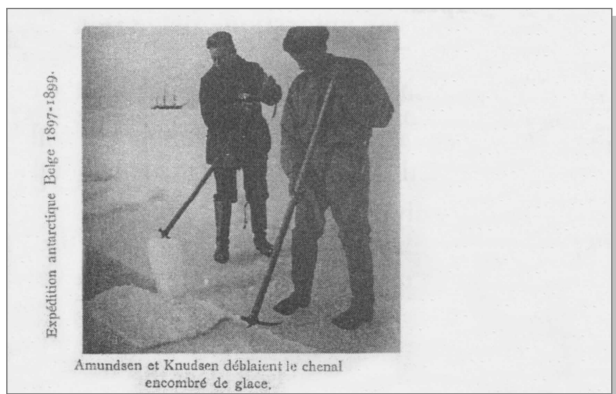
contrainte à hiverner, ce qui constitue le premier hivernage antarctique. Après un séjour de treize mois en Antarctique, le navire regagne la mer libre le 28 février 1899. Le retour de la *Belgica* suscite une explosion d'enthousiasme populaire à Anvers, le 5 novembre 1899.

De cette mission, Roald Amundsen acquiert une expérience qui lui sera particulièrement utile pour ses missions à venir (3).

### Le passage du Nord-Ouest

À son retour, Amundsen décide de monter sa propre expédition, qui lui permettrait de réaliser son rêve d'enfant : la traversée du passage du Nord-Ouest. Le franchissement terrestre de celui-ci remonte au début du XIX<sup>e</sup> siècle, mais jusqu'à présent tous les explorateurs qui ont tenté la voie maritime, bloquée par les glaces, ont échoué.





3

Au-delà de l'aspect romantique de cet objectif, Amundsen est désireux d'offrir de solides bases scientifiques à son entreprise. C'est pourquoi il prévient que son expédition aurait pour but principal d'observer les phénomènes magnétiques et, surtout, de déterminer l'emplacement du Pôle Nord magnétique.

Pour son projet, il choisit un petit navire de pêche, le *Gjøa* (4), un navire de 70 pieds de long et



4

47 tonnes. Le départ a lieu le 16 juin 1903, de Christiania (aujourd'hui Oslo) (5).

Pour ses déplacements terrestres, il embarque une vingtaine de chiens de traîneau. Après avoir longé le Groenland, traversé la mer de Baffin, il

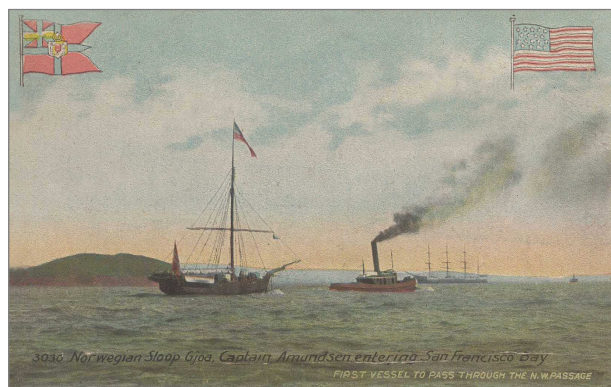


5

connaît une navigation difficile en raison de la présence d'icebergs et des eaux peu profondes où il s'échoue à deux reprises. Il doit faire face au brouillard et à un incendie. Après toutes ces difficultés, le navire trouve refuge dans une anse protégée de l'île du Roi-Guillaume, baptisée pour l'occasion *Gjøahaven* (port *Gjøa*) où l'équipage se prépare à un premier hivernage.

Les scientifiques mettent à profit cette période d'arrêt pour effectuer des observations magnétiques et astronomiques. Roald Amundsen mène plusieurs explorations pour déterminer la position du pôle magnétique et pour aller à la rencontre du peuple inuit dont il apprend les pratiques de survie dans ces régions froides (déplacement, alimentation, habillement...). À la suite de ce premier hivernage, l'équipage décide de rester une année supplémentaire afin de poursuivre ses recherches. Le *Gjøa* quitte l'île du Roi-Guillaume en août 1905 pour rejoindre la mer de Beaufort, au nord de l'Alaska.

Le *Gjøa* est immobilisé une nouvelle fois par la banquise pour un troisième hivernage. Roald Amundsen quitte alors le bateau pendant près de quatre mois pour atteindre Fort Egbert en traîneau et à ski à quelques 800 kilomètres de leur point d'hivernage, où il arrive le 5 décembre 1905, afin de donner de ses nouvelles. Mais ce nouvel hivernage met à rude épreuve les hommes et le navire. Ils parviennent toutefois à se libérer des glaces en juillet 1906, soit quatre mois après le retour de Roald Amundsen à bord. Le détroit de Béring est franchi le 30 août 1906 et le *Gjøa* accoste dans la petite ville de Nome (Alaska). Ils parviennent alors à San Francisco au mois d'octobre (6). Roald Amundsen décide



6



7

de faire don de son cotre à la ville de San Francisco. Pendant des décennies, le navire est exposé dans le parc du Golden Gate de San Francisco (7) où il demeure comme une relique. Il est restauré en 1948 et retourne en 1972, en Norvège, au Musée Maritime d'Oslo (8).



9

destination du *Fram* à son équipage qu'au mois de septembre alors qu'il fait escale dans l'île de Madère. Au mois de janvier 1911, le *Fram* arrive dans la baie des Baleines, située dans la mer de Ross. L'équipe destinée à atteindre le Pôle Sud s'installe pour hiverner, tandis que le *Fram* reprend la mer afin d'effectuer une campagne océanographique de plusieurs mois. Les hommes restés à terre, menés par Roald Amundsen, organisent un camp de base important, nommé *Framheim* (10), du nom du bateau.



8

## L'expédition au Pôle Sud

Après ce premier succès, Roald Amundsen se lance un nouveau défi, celui d'atteindre le Pôle Nord. Auréolé de son succès du passage du Nord-Ouest, il reçoit le soutien de son ami Fridtjof Nansen qui lui offre son bateau, le *Fram* qui était initialement conçu pour des expéditions polaires. Entre 1908 et 1909, il prépare minutieusement son projet. Mais en septembre 1909, les explorateurs Frederick Cook et Robert Peary déclarent tous deux avoir atteint le Pôle Nord, le premier en avril 1908 et le second un an plus tard. On sait aujourd'hui que ni l'un ni l'autre n'ont atteint le pôle. Cette nouvelle incite Roald Amundsen à changer de cap et à se lancer dans la course au Pôle Sud. Roald Amundsen quitte Christiania le 7 juin 1910 (9). Il n'annonce officiellement la véritable



10

L'année 1911 est consacrée à préparer la route du pôle, à la reconnaître et à l'équiper de plusieurs dépôts de vivres. Le départ vers le pôle Sud a lieu le 19 octobre 1911 à l'aide de quatre traîneaux tirés chacun par treize chiens et portant 400 kg de vivres et de matériels. Les cinq hommes, Roald Amundsen, Helmer Hanssen, Oscar Wisting, Olav Bjaaland et Sverre Hassel progressent à ski. La météo est favorable et les premières semaines sont aisées. La difficulté se précise lors de la traversée d'une chaîne de montagnes et de



glaciers, que Roald Amundsen baptise « chaîne de la Reine-Maud ». L'ascension est rendue plus complexe encore par le brouillard, les tempêtes de neige et une importante chute des températures. Le 14 décembre 1911, Roald Amundsen et son équipe parviennent enfin au Pôle Sud (11), après une traversée de



11

1400 kilomètres. Ils y installent une tente dans laquelle ils laissent une lettre destinée au roi Haakon VII de Norvège et une plaque portant le nom des cinq hommes ayant réalisé l'expédition, plantent le drapeau de la Norvège et prennent le chemin du retour (12). Après



12

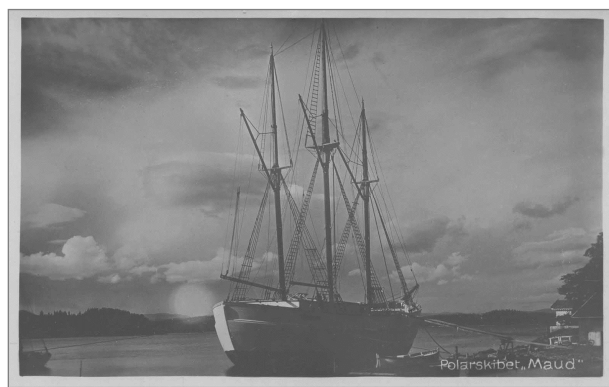
avoir fait escale en Tasmanie, d'où Roald Amundsen annonce officiellement son triomphe, le *Fram* et son équipage terminent leur voyage à Buenos Aires en mai 1912 puis rentrent en Norvège en franchissant le canal de Panama (13).

## Le passage du Nord-Est

Le succès de Roald Amundsen et sa notoriété lui permettent alors de faire construire son propre



13



14

navire, le *Maud* (14), afin de tenter une dérive arctique pour le mener au Pôle Nord comme le fit Nansen quelques années avant. Pour rejoindre le détroit de Béring, il tente, entre 1918 et 1920, de franchir le passage du Nord-Est, entre l'Atlantique et le Pacifique, en passant au nord de la Russie. Mais cette expédition, si elle est finalement couronnée de succès et fait de Roald Amundsen le premier homme à avoir fait le tour de l'océan Arctique par l'est et par l'ouest, est une succession d'ennuis : hivernage précoce, soucis de santé pour Roald Amundsen (fractures, intoxication) et avarie de moteur. Il abandonne le *Maud* et son équipage à Seattle et se lance dans sa nouvelle passion, l'aéronautique. Ayant obtenu son brevet de pilote en 1918, soutenu financièrement par le Parlement norvégien et Fridtjof Nansen, il fait l'acquisition d'un avion de modèle Junkers. Mais son premier vol entre New York et Seattle, qui devait lui permettre de rejoindre le *Maud*, se termine dans les champs de Pennsylvanie. (À suivre). ■

**Gilles TROISPOUX**

## LA POSTE FLUVIALE DANS L'ESTUAIRE DE LA LOIRE.

*Le grand prix de l'exposition philatélique de notre assemblée générale de Longeville nous a fait entrer dans l'univers des bateaux à vapeur de l'estuaire de la Loire et de ses oblitérations souvent difficiles à réunir.*

**A**vec l'apparition de la machine à vapeur « moteur de la révolution industrielle » l'homme a commencé à s'affranchir de l'énergie du vent pour faire avancer les navires. La propulsion à vapeur, la roue à aubes, l'hélice, la coque en fer concrétisèrent les progrès de la navigation à vapeur.

Les bateaux commencèrent à remonter les estuaires des fleuves, la Seine, la Garonne, la Loire, assurant d'abord le transport de marchandises, ensuite des personnes et cela de façon de plus en plus régulière.

Ce moyen de locomotion, plus rapide que des voiliers, donna des idées à certaines administrations, postale notamment.

Des « boîtes mobiles », boîtes servant à recueillir le courrier provenant de dernière minute aux escales ou celui des passagers déposé au cours de leur voyage, vont commencer à être installées sur les vapeurs. Ces bateaux assureront dans un premier temps la liaison entre Nantes et ses avant-ports, Paimbœuf puis Saint-Nazaire.

L'installation de ces « boîtes mobiles » à bord des vapeurs desservant l'estuaire de la Loire a été faite vers 1824/1825.

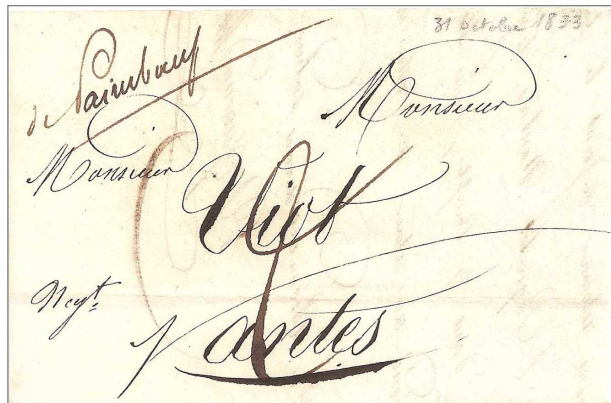
C'est au terminus des lignes que le préposé des Postes recueillait et traitait le courrier déposé aux escales d'Indret, Coueron, La Ville Rohar, Lavau ainsi que celui des têtes de ligne, Nantes, Paimbœuf et Saint Nazaire.

C'est la compagnie « les Paquebots de la Loire » qui assurera les transports.

Le préposé des « boîtes mobiles » apposa de 1825 à 1836, au recto du courrier, une marque manuscrite à la plume « de Paimbœuf » (1), la taxe due et frappait, au verso, le timbre à date mentionnant le jour.

Il est à signaler qu'à ce jour aucune marque manuscrite « de Nantes » n'a été découverte.

On trouve la première trace d'un timbre à date dans une circulaire de la Direction générale des Postes adressée à M. Dangis, gérant de Poste à



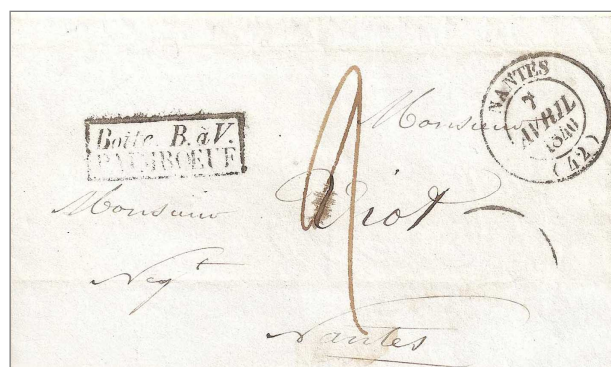
Mention manuscrite apposée au bureau de Nantes pour un pli en provenance de Paimbœuf, première oblitération de la ligne Paimbœuf à Nantes.

Nantes en date du 26 février 1836 :

« Jusqu'à ce jour, il était dans l'usage d'inscrire à la plume le mot Paimbœuf sur toutes les lettres trouvées dans la boîte du bateau à vapeur chargé du transport des dépêches entre Nantes et cette ville.

... Cette inscription à la plume pouvant donner lieu à des inconvénients, j'ai pensé qu'il serait plus régulier que les lettres fussent frappées d'un timbre spécial. Je vous envoie donc ce timbre qui a été confectionné à cet effet. »

Il s'agit de marques rectangulaires « BOÎTE B A V NANTES » (apposée à Paimbœuf) et « BOÎTE B A V PAIMBŒUF » (apposée à Nantes) (2).



Lettre envoyée en port dû, taxe appliquée de 2 décimes

Ces marques seront utilisées de février 1836 à fin 1840. La première date connue actuellement est celle du 4 octobre 1836.

En juillet 1840, la Poste remplace le cachet rectangulaire par un timbre à date qui indique la

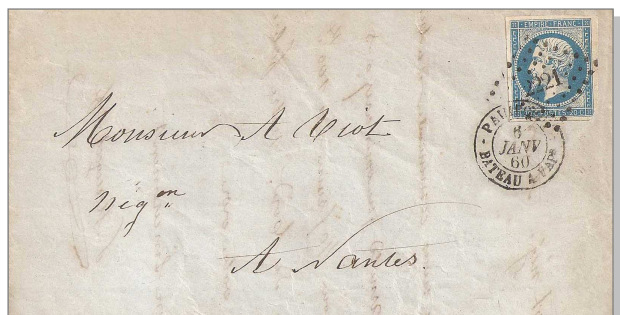


provenance et le moyen de transport (BATEAU A VAP<sup>R</sup>) (3).

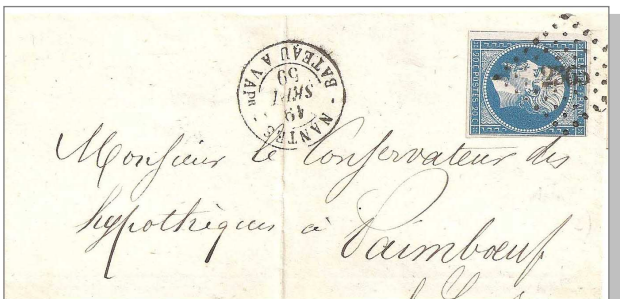


Lettre datée du 22 novembre 1850, affranchie avec un 25c bleu Cérès, oblitération « Grille ».

Puis c'est à partir de 1852, l'apparition des losanges « Petit Chiffre », 2221 pour Nantes et 2365 pour Paimbœuf (4) et (5).



Lettre datée du 6 janvier 1860, affranchie avec un 20c Empire, oblitérée « Petit chiffre » (2221) de Nantes.



Lettre datée du 19 septembre 1859, affranchie avec un 20c Empire, oblitérée « Petit chiffre » (2365) de Paimbœuf.

En 1863, le « Petit Chiffre » est remplacé par le « Gros Chiffre » (6).



Lettre datée du 31 janvier 1863, affranchie avec un 20c Empire, oblitérée « Gros chiffre » (2602) de Nantes.

L'ensablement du port de Nantes obligea les autorités à effectuer des travaux pour transformer Saint-Nazaire en port en eau profonde et un bassin y fut inauguré le 25 décembre 1856. Le trafic fluvial entre Nantes et Saint-Nazaire s'intensifia.

Les bateaux en service reçurent une « boîte mobile » vers le mois de juillet 1858. Curieusement le timbre à date ne portait plus la mention « BAT. A VAP » mais « ST NAZAIRE BOÎTE MOBILE » et « NANTES BOÎTE MOBILE » (7) et (8).



Lettre datée du 26 juin 1866, affranchie avec un 20c Empire, oblitérée « Gros chiffre » (2602) de Nantes.



Lettre du 1<sup>er</sup> novembre 1860, affranchie avec un 20c Empire, oblitérée « Petit chiffre » (3218) de Saint-Nazaire.

Les courriers transportés par ce moyen fluvial ne sont pas importants. Au point de vue rareté, les oblitérations en provenance de Nantes sont peu courantes, exceptés les « PC » et « GC » de cette ville. Par contre les « PC et GC » de Paimbœuf et de Saint Nazaire sont rares voire très rares sur courrier fluvial.

Ce service prendra fin en 1868, remplacé par le chemin de fer. ■

**Serge LORGERÉ**



## NOM DE CODE : POILUS D'ALASKA

*Sur le front des Vosges, pendant la Première Guerre mondiale, l'arrivée de chiens d'Alaska a grandement contribué à faciliter les ravitaillements dans des conditions climatiques difficiles, et pourtant les missions effectuées par ces chiens restèrent longtemps ignorées du déroulement de ce conflit.*

L'hiver 1914-1915 fut très rude sur le massif vosgien, la neige abondante empêchant pratiquement tout ravitaillement, humain ou matériel sur la ligne de front.

Alerté, le Ministère de la Guerre, comprenant que le conflit allait certainement durer, voulut essayer de trouver une solution pour le prochain hiver.

Une mission, approuvée le 7 août 1915, par M. Millerand, ministre de la Guerre, fut confiée au Capitaine Moufflet (1) et au Sous-Lieutenant Haas, tous deux

de régiments de Chasseurs Alpins, de se rendre en Alaska, pour ramener des chiens capables de tirer des traîneaux.

Ces deux militaires avaient déjà séjourné dans ces contrées froides et avaient connaissance de l'utilisation de ces attelages.



1

Sur place, ils rencontrèrent Scotty Allan (2) dont la réputation de conducteur de chiens de traîneau (musher) n'était plus à faire.

En moins de deux semaines 436 chiens étaient réunis, les harnais confectionnés, les traîneaux construits et la nourriture préparée.

Les Etats-Unis n'étant pas encore entrés en guerre, le voyage dut se faire dans le plus grand secret.

### La traversée de l'Atlantique.

Après un périple de 3000 km à travers l'Alaska et le Canada, tout le monde embarqua à Québec sur le *Poméranien* (3). Sur le pont de ce navire



2

avaient été installées 170 caisses, fortement arrimées, pouvant contenir 2 ou 3 chiens.

Scotty Allan faisait bien sûr partie du voyage. Le départ eut lieu le 21 novembre 1915.

Chaque jour, l'Amirauté

Britannique envoyait au Capitaine du bateau sa route, en code et le faisait naviguer en zigzag pour dérouter les sous-marins.



3

A la surprise du capitaine du bateau, le comportement des chiens fut exemplaire et ils restèrent tous silencieux dans la traversée de la zone des opérations.

Après 15 jours de navigation aveugle, le *Poméranien* fut rejoint par deux chalutiers anti-mines qui l'escortèrent jusqu'au port du Havre.

### L'arrivée en France.

Le 5 décembre 1915 à 10 heures, sur un quai du port du Havre, le déchargement des caisses, par



des grues, commença. Elle furent mises dans un train venu se ranger près du bateau.

Les chiens quant à eux, effectuèrent leurs premières marches sur le sol français.

Les attelages furent constitués de la façon la plus simple en raison de l'inexpérience des futurs conducteurs, un chef de file suivi de trois paires de chiens.

Tous reçurent un harnais avec leur nom et le numéro de l'équipage auquel ils appartenait.

60 attelages de sept chiens furent constitués et une vingtaine de chiens mis en réserve.

Cinquante chasseurs alpins étaient arrivés au Havre pour suivre des entraînements après que leur attelage leur fût désigné.

A la vue des chiens, les chasseurs alpins se mirent à sourire, ne comprenant pas que ces petites bêtes allaient faire mieux, là où étaient incapables de réussir, les chevaux, les mulets et aussi les hommes. Deux fois par jour les chasseurs alpins purent s'entraîner et se former. La docilité des chiens fit qu'ils s'adaptèrent assez rapidement à leurs nouveaux maîtres.

Le 11 décembre 1915, le train partit du Havre pour les Vosges. Malgré une intervention énergique du Capitaine Moufflet, Scotty Allan n'est pas autorisé, par les autorités militaires, à suivre ses chiens. La mort dans l'âme il reprendra huit jours plus tard la direction de New York sur le *Rochambeau* au départ de Bordeaux.

### Sur le front des Vosges.

Le 15 décembre 1915, le Capitaine Moufflet, le Sous-Lieutenant Haas, les équipages avec les chiens parvinrent à la gare du Syndicat St Amé, dans les Vosges, cantonnement désigné de l'Etat Major de la VII<sup>e</sup> Armée.

Deux Sections d'Équipages Canins d'Alaska (SECA) furent formées.

La première (4) se composait d'un officier commandant, le Lieutenant Mallet, 60 hommes principalement des chasseurs alpins dont 46 conducteurs formés, 160 chiens de trait et 25 traîneaux. Elle sera installée dans des baraquements de la ferme du Tanet (5) près du col de la Schlucht où un panneau indiquera le nom du camp : « New Alaska ».

Elle sera chargée de ravitailler la 151<sup>e</sup> et la 127<sup>e</sup> Division d'Infanterie et les 2<sup>e</sup> section des 52<sup>e</sup>,

96<sup>e</sup> et 13<sup>e</sup> D.I dans le secteur des Vosges aux points de ravitaillement principaux du « Calvaire », « Lac Blanc » « Lac Noir » « La Roche aux Fées » « Rossberg » et « Le Linge ».

Le 1<sup>er</sup> janvier 1917, elle sera rattachée à la 35<sup>e</sup> compagnie du 14<sup>e</sup> escadron du Train des équipages.



4



5

La deuxième section, rattachée à la 36<sup>e</sup> compagnie du 14<sup>e</sup> escadron du Train des Equipages stationnée au « Hahnenbrunnen » comprenait également un officier commandant, le Maréchal des Logis d'artillerie Hérodier, promu Sous-Lieutenant, 62 gradés et conducteurs, 160 chiens de trait, 20 traîneaux et 5 paires de skis.

Elle sera installée au camp Boussat au Breitfirst, au-dessus des communes de Kruth, Wildenstein et Mittlach dans des baraquements avec chenil (6).



6

Sa mission sera le ravitaillement des unités se trouvant dans le secteur des Vosges Sud « l'Hartmannswillerkopf », la « Côte 1025 », « Mittlach », « Le Linge », « Metzeral » et le « Honeck ».

Dès le début janvier 2016, l'utilisation des chiens avec leurs traîneaux chargés de vivres de munitions, courrier ou d'hommes facilita de façon spectaculaire les liaisons malgré, une fois de plus, une neige abondante.

Les attelages étaient également utilisés pour l'évacuation des blessés, des malades et des tués. Les missions accomplies étaient nombreuses. En une nuit près de trente kilomètres de fils téléphoniques ont pu être posés pour rétablir une liaison avec un poste isolé par les Allemands. Divers rapports envoyés au Ministre des Armées faisaient état du bienfait de l'utilisation des chiens d'Alaska.

Pendant la période sans neige, les chiens tiraient des petits wagonnets sur des rails, continuant ainsi leurs missions de ravitaillement.

La présence des chiens d'Alaska attira la visite de nombreuses personnalités. Le roi d'Italie et le Président de la République, Raymond Poincaré ainsi que Georges Clémenceau, alors Président du Conseil, se déplacèrent. De nombreuses autorités militaires, généraux en particulier, vinrent aussi admirer ces braves soldats canins (7).

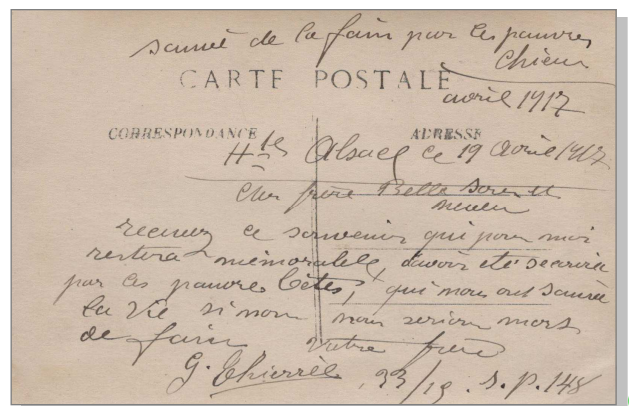
Au total près de 250 chiens furent tués au cours des opérations. Trois chiens d'Alaska ont été décorés de la Croix de Guerre avec palme.

Il va sans dire que les chiens d'Alaska ont largement contribué à améliorer les conditions de vie des soldats du front des Vosges, comme en



7

témoigne la carte postale envoyée, sous enveloppe, le 19 avril 1917 par ce soldat à son frère, belle sœur et neveu « *sauvé de la faim par ces pauvres chiens en avril 1917* », « *Recevez ce souvenir qui pour moi restera mémorable, d'avoir été secouru par ces pauvres bêtes, qui nous ont sauvé la vie sinon nous serions morts de faim : Votre frère* » (8). ■



8

**Bernard LHERBIER**

Remerciements au Directeur du Musée Serret à St Amarin (68) et en particulier à M Jean-François Compère pour avoir mis à notre disposition les archives concernant les chiens d'Alaska. [www.museeserret.fr](http://www.museeserret.fr)

## EXPOSITION MARCOPHILEX

Les 14 et 15 octobre prochains se tiendra à Issoire la 41<sup>e</sup> édition de l'exposition internationale de philatélie et d'histoire postale Marcophilex, une exposition de l'Union Marcophile, pour laquelle le président Laurent ALBARET (Philapostélien) s'est associé au Club philatélique d'Issoire, présidé par le philapostélien Gilbert MOREL, et à PHILAPOSTEL



Auvergne dirigé par Michel DUTHEIL. Marcophilie et PHILAPOSTEL, un beau mariage ! Cet événement sera marqué par l'émission d'une vignette

d'affranchissement LISA créée et réalisée par Marie-Noëlle GOFFIN, égale-



ment auteur du timbre à date de l'exposition. Un second timbre à date pour les 90 ans de l'Union Marcophile sera en service également, créé et réalisé par Monika NOWACKA, attachée de conservation du Musée de la Poste.





Unité

Impartialité Indépendance

Humanité

Volontariat



Indépendance Unité



Neutralité  
Indépendance  
Impartialité  
Universalité  
Volontariat  
Unité  
Humanité

Volontariat



Universalité

Impartialité

Neutralité

Indépendance

Universalité

Neutralité

Impartialité

Indépendance Unité

Universalité

Humanité



Humanité

Volontariat

Unité  
Indépendance

Humanité

La Croix-Rouge française vous remercie pour votre soutien



**BLOC de 3 timbres disponible  
dès le 23 octobre  
dans certains bureaux de poste  
au prix de 4,55 €**

**Un partenariat entre  
La Croix-Rouge française  
et LA POSTE**



Carnet disponible depuis  
le 6 mai au prix de 7,84 €



LA POSTE

## LE COUP DE CŒUR DE PASCAL MROZINSKI (AUVERGNE), UNE LETTRE RECOMMANDÉE DE 1878 RETOURNE À SON EXPÉDITEUR.

La Gazette présente les Coups de cœur de la compétition de l'Assemblée Générale. Voici celui de Pascal MROZINSKI, qui a été classé deuxième.

Le greffier du tribunal de la 1<sup>ère</sup> Instance de La Châtre (Indre) adresse une convocation à M. René-Henri Lamy Sarrazin, sans domicile

connu avec une adresse plus ou moins cocasse :  
« Mr René-Henri Lamy Sarrazin, autrefois sous-lieutenant au 9<sup>e</sup> régiment de chasseurs à cheval, en garnison à Paris domicilié en dernier lieu à la Forge de Clervaux, actuellement sans domicile ni résidence connus en France ».



**1-** Lettre affranchie le 29 juin 1878, au tarif recommandé du 1<sup>er</sup> mai 1878 (50c) avec timbre oblitérant type 18 LA CHÂTRE et timbre recommandé R attestant la recommandation.

**2-** Dans un premier temps on recherche dans sa famille à La Châtre si une adresse est connue, la mention « voir au dos » est portée sous la paire de timbres.

**3-** La mention du verso « l'adresse est inconnue à la Châtre dans sa famille ».

**4-** Sans autre indication que Paris, le pli est alors acheminé par le bureau ambulant nuit Périgueux à Paris.

**5-** Le 30 juin 1878, il arrive à la Recette principale de la Seine qui appose son « timbre rouge » au type 15.

**6-** Il est déposé ensuite au service de Poste Restante qui appose son timbre à date au type 17.

**7-** Après recherche le préposé de ce service porte sur le devant, la mention : Voir 9<sup>e</sup> chasseurs à St Germain-en-Laye.

**8-** Le pli est acheminé le 1<sup>er</sup> juillet au bureau de St Germain-en-Laye qui appose son timbre à date au type 17.

**9-** Il est distribué le même jour au 9<sup>e</sup> régiment de chasseurs, le vaguemestre porte au verso la mention manuscrite « a quitté le 9<sup>e</sup> Chasseurs en 1874 les

Membres du Conseil d'Administration déclarant ne pas connaître son adresse » ; il date, appose le cachet du régiment, signe et remet le pli au préposé.

**10-** Le bureau de St Germain-en-Laye retourne donc à l'expéditeur le pli refusé... On notera ici que conformément à la Circulaire n° 456 B.M de mars 1866, le préposé biffe d'un trait l'adresse du 9<sup>e</sup> Chasseurs et celle de Paris, colle sur le devant une bande issue d'une planche de timbres, frappe la griffe RETOUR A L'ENVOYEUR 3638 et mentionne en retour « La Châtre (Indre) ».

**11-** Le pli transite par la Recette Principale de la Seine qui appose le 1<sup>er</sup> juillet son timbre rouge au type 15.

**12-** Il est réceptionné le 2 juillet 1878 au bureau de La Châtre comme l'indique le timbre à date au type 18 et distribué ensuite au Tribunal de 1<sup>ère</sup> Instance qui l'archive.

Une fois « désarchivé », il rejoint ma collection pour y trouver, compte tenu de cette histoire et indépendamment de la rareté des cachets de Paris (T15 et poste restante)... une place de choix.

HOMMAGE AUX PRÉPOSES DES POSTES QUI À CETTE EPOQUE ONT FAIT PREUVE D'UNE PERSEVERANCE CERTAINE !!!!



## PALMARÈS DE L'EXPOSITION PHILAPOSTEL À LONGEVILLE SUR MER LES 2 ET 3 JUIN 2017.

En raison d'un manque de place dans la dernière *Gazette*, le palmarès de l'exposition de notre dernière A.G de Longeville n'avait pas pu être publié. Il devait l'être dans *Philapostel Direct*, mais pour la continuité des informations, le comité de rédaction a décidé de le mettre dans *La Gazette* qui est envoyée à tous.

Prénom NOM	Région	Classe	Titre	Pts	Médaille
Christian BERNARD	AP Châtelleraudaise	LIT	MP de la Vienne des origines à nos jours	88	GV
Serge LORGERÉ	Pays de la Loire	CL1/HIS	La poste fluviale dans l'estuaire de la Loire	85	GV+PS+FJ
Pierre DAMERON	Centre Val de Loire	HIS	MP du Loiret des origines à 1831	83	GV
Gilles TROISPOUX	Rhône-Alpes	CAP	Roald Amundsen - La conquête des pôles	82	GV
Michel BERNIER	AP Les Sables d'Olonne	HIS	La Tchécoslovaquie : Illustration par les tarifs postaux 28.10.1918-31.12.1921	80	GV + PS
Daniel MINGANT	Îles de France	HIS	Histoire postale de la Loire Inférieure du XVII <sup>e</sup> siècle au 30 juin 1850	78	V
Jean-François LOGETTE	Île de France	ENT	Les CRI post congrès de Beijing	76	V
Jean-Pierre BLU	AP Les Sables d'Olonne	HIS	Courriers du 1 <sup>er</sup> janvier (1813-1960)	75	V
Roselyne BRAUD-PIN	Pays de l'Autize Phila.	TDE	Le monde mystérieux des abeilles	75	V
Médéric MOREAU	Pays de la Loire	COV	La raison du plus fort	74	GA
Jean-Claude BUIRA	Aquitaine	COV	Comme un poisson dans l'eau	74	GA
Philippe HUDELLOT	Franche-Comté	COV	Les célébrations du vin	74	GA
Jean-François LOGETTE	Île de France	HIS	Via Sibéria	73	GA
Jacqueline RICARDON	Aquitaine	THE	Ces fleurs qui m'enchantent	73	GA
Patrick ARNOLD	Haut-Rhin	HIS	L'annexion des départements conquis sous la révolution et le 1 <sup>er</sup> Empire de 1792 à 1815	72	GA
Riwal POIDEVIN	Pays de la Loire	JEU/MAX	Paris mon beau Paris	72	GA
Joseph ULL	Haut-Rhin	HIS	Occupation allemande en Alsace de 1870 à 1919	72	GA
Pascale BRUNEAU	Centre Val de Loire	THE	Vinea... Vinum	70	GA
Jean-Claude LABBÉ	Haute-Normandie	COV	Les ambulants, 150 ans d'histoire	70	GA
Florice FRIZOT	Centre Val de Loire	JEU/THE	Le tracteur agricole	70	GA
Christine DARLET	Pays de la Loire	CL1/HIS	De Passy à Paris XVI	70	GA
Pierre HORNY	Lorraine	TRA	Correspondances des armées de la République en franchise militaire durant la guerre 14-18	70	A
Alain DAILLET	Rhône-Alpes	HIS	3 F et 10 F Conférence de Paris	70	GA
Olivier FAUTIER	Bretagne	CL1/TRA	Le 50 F rugby 1956	70	GA
Jean-François LOGETTE	Île de France	HIS	Via Brindisi	68	A
Kamel NACERI	Pays de la Loire	THE	La fée électricité	68	A
Yves LEROY	Haute-Normandie	TRA	Le 5 c dans les bureaux français étrangers et protectorat de 1888 à 1930	68	GA
Flavien FRIZOT	Centre Val de Loire	JEU/THE	Poules et compagnie	68	A
Alain LE ROI	Poitou-Charentes	HIS	Étude du tarif postal du 12 juillet 1937	68	A
Jacques BERNDT	Haut-Rhin	HIS	La guerre de Sécession	68	A
Hector LOGETTE-BERTHIER	Champagne-Ardenne	JEU/THE	Je fais mon cirque	65	A
Pierre HORNY	Lorraine	CAP	Madame Delait femme à barbe	63	BA
Pascal EVRARD	Aquitaine	CAP	Montagnes Pyrénées	62	BA
Michel BABLOT	Aquitaine	CL1/HIS	À la découverte des codes	62	BA
Jean-Paul RORTAIT	AP St Gilles Croix Vie	HIS	Mon timbre en ligne	62	BA
Jean-Paul RORTAIT	AP St Gilles Croix Vie	TRM	Étude sur l'utilisation du timbre de lettre en ligne	55	B
Alain LE ROI	Poitou-Charentes	CL1/AER	L'aviation militaire française en Tunisie	55	B
Kamel NACERI	Pays de la Loire	CL1/HIS	Étiquettes de la recommandation d'Algérie	55	B
Médéric MOREAU	Pays de la Loire	CL1/HIS	Introduction à la philatélie géorgienne		CH
Gilles PROUTEAU	CPC Sablé / Sarthe	MAX	Patrimoine mondial de l'UNESCO		CH

JEU : jeunesse - HIS : histoire postale - TRA : philatélie traditionnelle - TRM : traditionnelle moderne - ENT : entier postal - TDE : timbres à date événementielles  
 MAX : maximophilie - CH : cour honneur - COV : classe ouverte - THE : thématique - LIT : littéraire - CAP : carte postale - CL1 : 1 cadre - COL : collection libre  
 GV : Grand Vermeil - V : Vermeil - GA : Grand Argent - A : Argent - BA : Bronze Argenté - B : Bronze  
 GP : Grand Prix - FJ : Félicitations du Jury - PS : Prix Spécial

## Des amis nous ont quittés

Claudine LARTIGUE a adhéré aux Postiers Philatélistes groupe Archives en 1977 (N° 3334).

Elle rejoint alors le groupe des bénévoles animé par Albert LASSERRE, Président de la section du Centre des Télécoms implanté rue des Archives. Elle est une des responsables de la bibliothèque du Centre, ce qui lui permet de rencontrer les nombreuses opératrices téléphoniques (2.000 environ) et ainsi de faire un travail de recrutement remarquable. Elle se charge également de la ventilation de la philatélie auprès de la centaine d'adhérents du site. Elle succède à Maurice MÉLOT à la présidence en 1984 jusqu'en 1991 où, à la suite de sa nomination comme surveillante, elle ne souhaite plus assurer cette fonction. Elle sera élue plusieurs fois administrateur national et sera adjointe à Danièle SIÉ pour la gestion du service national des archives. Elle était membre d'honneur du Conseil d'Administration national de PHILAPOSTEL.

Elle était toujours présente lors des A.G. nationales et des manifestations Philatéliques, toujours prête à se dévouer pour le bon fonctionnement de l'association. Fidèle à l'île-de-France, elle sera pendant de très nombreuses années vérificateur aux comptes. Seule la maladie ne lui permettant plus d'assurer cette tâche lui fera renoncer à demander en 2017 le renouvellement de son mandat.

Plusieurs autres décès d'adhérents ayant eu des fonctions importantes au sein de leur association respective ont également affecté PHILAPOSTEL durant l'été.

Claude VESCOGNI, de PHILAPOSTEL Basse-Normandie, où il a été pendant 20 ans secrétaire et fidèle à nos assemblées générales.

Bernard JOSSINET, de PHILAPOSTEL Loire, adhérent depuis 1995, postier, trésorier de 2012 à 2015 et qui se déplaçait souvent à nos assemblées générales.

Et enfin Michel DIDELOT, de PHILAPOSTEL Champagne-Ardenne qui portait le n° 139 de notre association, l'un de nos plus anciens adhérents.



PHILAPOSTEL adresse ses plus sincères condoléances à la famille de tous ces fidèles amis qui nous ont quittés.

## Services

■ Le service placomusophile a enregistré la souscription de 600 capsules sur le catalogue n° 5, le numéro 6 est en préparation pour le mois de novembre. Bravo à Thierry et son équipe.

Ils seront à la Fête de la capsule le 11 novembre 2017 à Bergères les Vertus, dans la Marne au cœur du Champagne.

Ce service qui « pétille » peut encore nous réserver des surprises.

## PHILAPOSTEL Limousin

■ Les réunions mensuelles ont repris, la première a eu lieu le samedi 16 septembre à 14 h. Les suivantes seront les 21 octobre, 18 novembre et 16 décembre à la même heure.

L'association a participé du 14 au 21 septembre aux Journées du Patrimoine sur le thème « Patrimoine et jeunesse » avec la présence de Raymond Poulidor, invité d'honneur.

Le 11 novembre pour les commémorations de l'armistice de la guerre 14-18, une exposition « Le centenaire de la bataille du chemin des dames » sera présentée à Saviat-sur-Vige (87)

## PHILAPOSTEL Rhône-Alpes

■ Après sa participation au forum des associations du 8<sup>e</sup> arrondissement de Lyon le 3 septembre et celle avec un stand le 10 septembre, toujours pour le forum des associations mais dans le 7<sup>e</sup> arrondissement, l'association organise le 13 octobre l'émission en « Premier jour » du bloc de 4 timbres sur les acteurs (Brialy, Cremer, Versois et Noël). Le 22 octobre, participation à la journée convivialité de la DNAS qui aura lieu au parc Walibi Isère - Les Avenières. Et bien sûr les réunions mensuelles qui se déroulent le quatrième samedi du mois à Lyon 8<sup>e</sup>.

## PHILAPOSTEL Bas-Rhin

■ Le compte-rendu de la 29<sup>e</sup> assemblée générale qui s'est déroulée le 24 juin 2017 à la Maison des associations à Schiltigheim, sous la présidence de Daniel Bascou ayant été envoyé aux présidents, membres du conseil d'adminis-



tration et responsables de services et d'activités de PHILAPOSTEL, chacun a pu se rendre compte et faire partager les activités importantes et les interrogations de cette association.

Comme de coutume, PHILAPOSTEL Bas-Rhin éditera une carte postale pour Noël dont la maquette est en cours de réalisation.

## PHILAPOSTEL Bretagne

■ Les 3 et 4 juin, a été organisé, avec trois associations de Rennes Métropole, le 63<sup>e</sup> congrès des associations philatéliques de Bretagne, à la salle « La Chalotais » à Vern sur Seiche. Une exposition de niveau départemental et régional de plus de 100 cadres était organisée. Quatre membres de PHILAPOSTEL Bretagne y participaient et le grand prix de l'exposition est revenu à André METAYER, exposant sous « nos couleurs » avec sa présentation « Les usages postaux du timbre au type Empire lauré ».

Bilan satisfaisant malgré une fréquentation ayant certainement souffert du week-end de la Pentecôte. A retenir surtout la collaboration étroite entre les associations participantes et l'investissement des bénévoles.

Des souvenirs, un MTAM et un collector ont été proposés lors du bureau temporaire et peuvent encore être obtenus car très recherchés par la diaspora bretonne.

Contact philapostel.bretagne@orange.fr



De g. à dr., Gérard LEMONNIER, Stéphane CHABOT et Olivier FAUTIER tenant le bureau temporaire.

## PHILAPOSTEL Martinique

■ Du 7 mai à fin juin, PHILAPOSTEL Martinique a participé, Mail de St Pierre, au Centre de Découverte des Sciences de la Terre, à une exposition philatélique et cartophile. Grâce à Jean-Claude MANERE, Directeur régional de La Poste, un bureau

temporaire a pu être mis en place sur le site les 7 et 8 mai, avec l'émission d'un MTAM et d'un timbre à date spécial pour cette manifestation.

PHILAPOSTEL Martinique participe aussi aux « Journées du Patrimoine » organisées par la Direction des Musées de la collectivité territoriale de Martinique, avec exposition philatélique sur les timbres des Antilles, Guyane et conférence-atelier d'information sur la philatélie pour les jeunes, le dimanche 17 août à la Maison de la Canne aux Trois Ilets.

Pour la fête de la Science, et ce pour la troisième fois, des enveloppes et des timbres personnalisés seront créés en collaboration avec le Centre Départemental Spécialisé en Astronomie avec des photos de planètes et de galaxies prise par un membre de ce centre.

## PHILAPOSTEL Lorraine

■ Toujours de l'activité pour les amis lorrains.

Comme chaque année participation du 8 au 10 septembre à la grande manifestation « Le livre sur la place »

Place de la Carrière à Nancy.

Émission d'une carte postale et d'un MTAM

avec oblitération par un timbre à date illustré du vendredi, samedi et dimanche.

Renseignements auprès de Christian ROUSSEL 49 RUE DU LAC BOUZEY - 88390 SANCHEY

PHILAPOSTEL Lorraine était aussi présente à la fête des associations de Nancy le 17 septembre.

## PHILAPOSTEL Haut-Rhin

■ Le 14 août de 16 h à 22 h, un bureau temporaire a été organisé à la chapelle du Bollenberg à Orschwihr dans le cadre de la fête Haxafir, feu du bûcher des sorcières.

Pour la première fois, une carte postale, un collector et deux MTAM sur la commune où se trouve local de l'association, mis gracieusement à disposition par maire, Alain GRAPPE, par ailleurs membre d'honneur PHILAPOSTEL Haut-Rhin,



étaient proposés aux habitants de cette localité située sur la route des vins.

Une affluence record est venue admirer les bûchers œuvre des conscrits de la commune, et cerise sur le gâteau, la présence de la télévision. France 3 Alsace s'est déplacé et un court reportage a été diffusé aux actualités régionales le soir. Outre les gros plans sur les MTAM, le collector, le timbre à date et la mise du courrier à la boîte aux lettres, l'interview de Monsieur le Maire a fait connaître l'association.

Une manifestation à renouveler et il reste encore quelques souvenirs.



*En l'absence momentanée du postier, il faut quand même satisfaire les visiteurs.*

## PHILAPOSTEL Aquitaine

■ Le 4 juillet 2017 l'Office des Timbres de la Principauté de Monaco a mis en vente un timbre à 2,20 € en l'honneur du Maréchal de Matignon, maire de Bordeaux de 1585 à 1597.



Jacques II de Guyon, seigneur de Matignon, fut Maréchal de France et maire de Bordeaux, où il succéda à son ami Michel de Montaigne. Un de ses descendants, Jacques Guyon de Matignon, Comte de Totigni, devint Prince de Monaco sous le nom de Jacques 1<sup>er</sup> suite à son union en 1715 avec Louise-Hippolyte de Monaco.

Ce timbre, sur lequel on découvre une vue du vieux Bordeaux, a été émis dans le cadre d'une visite officielle de S.A.S. le Prince Albert II à Bordeaux le 5 juillet 2017. Il a été dessiné et gravé par Sophie Beaujard, imprimé en taille-douce 3 couleurs, en feuilles de 10 timbres avec enluminures et tiré à 50.000 exemplaires.

■ Le 23 juin 2017, La Poste a émis un timbre pour commémorer le centenaire de l'entrée en guerre des troupes américaines lors de la 1<sup>ère</sup> guerre mondiale.



Ce timbre évoque le général Pershing, commandant de l'opération, les soldats américains (sammies) et un bateau civil le Rochester.

Revenons un peu sur l'histoire de cette entrée en guerre et sur la présence du bateau Rochester sur ce timbre.

En janvier 1917, quand l'Allemagne décide de se lancer dans la guerre sous-marine à outrance, c'est à dire couler tous les navires, même neutres, qui approvisionnent la France et la Grande-Bretagne, la colombe américaine se transforme en faucon. Le 3 février, les relations diplomatiques sont rompues entre Washington et Berlin. Lorsque la nouvelle des premiers torpillages survient, Wilson prononce un discours devant le Congrès, le 2 avril, où il déclare la guerre à l'Allemagne.

Deux bateaux américains parvinrent à forcer le blocus et à entrer dans le port de Bordeaux. L'Orléans de la compagnie Oriental Navigation le 27 février 1917, capitaine Tucker (le bateau sera torpillé le 8 juillet 1917 par les allemands) et le Rochester de la compagnie américaine Kerr le 1<sup>er</sup> mars 1917, capitaine Kokeritz (le bateau sera torpillé le 2 novembre 1917 par les allemands).



*Carte postale de 1917 - Editeur Ch. Chambon - Col. M. B.*

PHILAPOSTEL Aquitaine tient à disposition ces timbres (à prix coutant) pour ceux qui n'auraient pas pu se les procurer.

Contact : PHILAPOSTEL Aquitaine - 142 AVENUE CHARLES DE GAULLE - 33520 BRUGES  
philapostel.aquitaine@laposte.net



## POSTE ET PHILATÉLIE EN POLYNÉSIE FRANÇAISE

*Voyage de rêve, les îles qui composent la Polynésie française sont la destination privilégiée pour les plages de sable fin.*

*Son histoire postale fait aussi rêver : alors embarquement immédiat.*

La Polynésie française couvre un territoire grand comme l'Europe et représente la moitié du territoire marin français. Elle est composée de cinq archipels regroupant 118 îles dont 67 habitées : la Société (avec Tahiti), les Tuamotu, les Gambier, les Australes et les Marquises, le tout disséminé dans le Pacifique à 6.000 km de l'Australie ou 8.000 km du Chili.

Habité par les austronésiens (Indonésie et Papouasie) dès le II<sup>e</sup> siècle, la Polynésie fut colonisée par les occidentaux. Magellan sera le premier à y aborder en 1521, découvrant par hasard Puka Puka aux Marquises, qu'il nommera l'« île improbable ». Les Wallis, Bougainville et Cook s'installèrent sur Tahiti vers 1767, démarrant pour presque un siècle la lutte franco-anglaise pour la possession du territoire, arbitrée par les reines de la dynastie Pomaré (1).



1

### Les « lettres missionnaires »

C'est Napoléon III qui signa le 13 novembre 1859 un décret concernant la création d'un service postal entre Tahiti et le reste du monde.

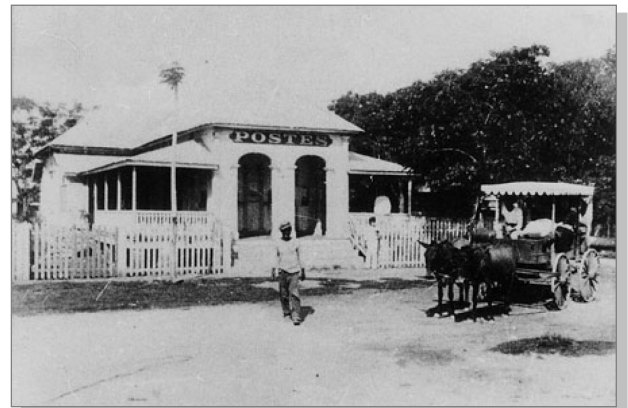
Pendant plus d'un demi-siècle, entre l'arrivée des premiers missionnaires anglais dans l'île en 1799 et 1859, les Européens résidant à Tahiti, missionnaires, commerçants ou visiteurs, étaient dépendants pour leurs correspondances du bon vouloir des capitaines de navires qui, accidentellement, passaient dans les eaux polynésiennes. On leur confiait son courrier, simple feuille de papier pliée, après l'avoir cachetée de cire : les philatélistes nomment « lettres missionnaires » les correspondances ainsi expédiées.

Les archives des sociétés missionnaires protestantes ou catholiques, à Londres ou à Rome, conservent quelques spécimens de ces lettres.

### 1860 : naissance du Service Postal

Le premier Receveur des Postes, M. Mieville, a été désigné officiellement le 1<sup>er</sup> janvier 1860.

Cette date marque donc le point de départ de l'organisation de la Poste à Tahiti. Mais le premier véritable bureau de poste ne fut construit qu'en 1875, sur le front de mer de Papeete (2).



2

Le bureau est accessible au public les jours ouvrés de 15h à 17h, et ouvert uniquement les jours de départ et d'arrivée des dépêches.

La distribution postale est assurée par les « mutoi » (policiers municipaux) (3), et le courrier est acheminé dans les différents archipels par des goélettes à voile (4).



3

A partir d'août 1861, le courrier est acheminé de Papeete à Valparaiso par des navires à voiles. Il est remis ensuite à des paquebots britanniques à destination de l'Europe, et parvient en France après un délai d'environ trois mois. Pour le retour, le courrier



4

est acheminé par Payta, port du Pérou où il est pris en charge par une goélette océanienne. Le voyage durait à peu près soixante jours.

On utilise alors les timbres des colonies françaises du type Aigle. Les 1, 5, 10, 20 et 40 centimes sont en vente à Papeete le 24 octobre 1862. Le cachet postal utilisé pour l'oblitération du courrier est un timbre à date à deux cercles concentriques portant l'inscription « Papeiti, Taïti », avec, au centre, la date sur trois lignes (5).

Les correspondances confiées aux capitaines des navires marchands portent souvent un losange poin- tillé avec des lettres capi- tales : OCN (Océanie).

Seront en- suite livrés

sur le territoire les autres timbres coloniaux types Napoléon, Cérès, Sage et Commerce.



5 Lettre de Papeete (Papeiti) à Libourne (Gironde) du 30 novembre 1864. Partie de Polynésie fin novembre, cette missive a transité par l'Angleterre et Calais (cachet de transit), avant d'arriver à Libourne le 16 mars. L'affranchissement est réalisé avec trois timbres "aigle" à 40 centimes, portant l'oblitération « OCN ». (Image reproduite avec l'aimable autorisation de Roumet Philatélie).

## Des Etablissements Français d'Océanie au Territoire d'Outre-Mer

A partir de 1869, et grâce à l'ouverture de la voie ferrée Pacific Railroad, le courrier emprunte désormais la voie Papeete-San Francisco-New York-Le Havre, réduisant les délais d'acheminement à 60 jours en moyenne. Ces délais passeront ensuite à 45 jours à partir de 1914 en utilisant le Canal de Panama. Il faudra attendre 1947 et la première liaison aérienne pour les réduire enfin à quelques jours.

En 1880 sont créés les Etablissements Français d'Océanie (EFO), qui regroupent la Polynésie actuelle mais aussi dans un premier temps Wallis et Futuna.

Le gouvernement central ayant décrété que chaque pays de la communauté française se devait de particulariser ses timbres, ce fut, à Tahiti comme ailleurs, la course aux surcharges. Assez curieusement, la première surcharge apposée à

l'aide d'un rustique tampon encreur en bois, hâtivement gravé, ne comporte pas le nom de la colonie mais simplement la nouvelle valeur (25c) entre deux barres horizontales. Elle est appliquée entre le 9 juin et le 18 août 1882 sur 5350 vignettes (35c type Sage de 1877). L'appellation TAHITI apparaît le 6 septembre suivant, entre les deux barres. Plusieurs autres sortes de surcharges seront ainsi es- sayées et parfois adop- tées jusqu'en 1893 (6).

A partir de 1892, les timbres des EFO rem- placent progres- sivement les précédents (7).



Comme pour beaucoup de Territoires de l'Union Française, la période 1915-1921 connaît une floraison de surcharges en tous genres presque toujours synonymes de spéculation, le plus bel exemple étant les quatre surcharges successives apposées en 1915 au profit de la « Croix-Rouge » qui contri- buèrent plus à la fortune des marchands de timbres mé- tropolitains qu'aux œu- vres de cette société de bienfaisance (8).

Apparaissent ensuite diverses séries de timbres illustrés par des motifs purement polynésiens. La guerre 39-45 amène une profusion d'émissions, les unes décrétées par le gouvernement de Vichy et qui ne parviendront jamais sur le Territoire, les autres imprimées par les Forces Françaises Libres de Londres et qui seront surtout utilisées après la fin de la guerre, car bien peu de courrier circulait durant les hostilités.

Le 28 octobre 1847, l'inauguration de la liaison aérienne entre la Nouvelle Calédonie et Bora-Bora, confirmera l'essor du courrier à destination du





territoire. Parallèlement, le nombre de bureaux de poste passera à 11 en 1920, puis à 40 en 1957. C'est cette même année que le service des postes prend son nom définitif d'OPT (Office des Postes et Télécommunications). Dans le même temps, les Etablissements Français d'Océanie deviennent la Polynésie Française, sous statut de Territoire d'Outre Mer.

## La Poste de Polynésie Française aujourd'hui.

L'OPT continue son expansion, avec la création des Chèques postaux en 1964 ou la mise en service du 1er central téléphonique en 1966. De nos jours, l'OPT compte 90 agences sur tout le territoire, un millier de salariés (90% de contractuels), et conserve le monopole du service postal et des télécommunications. Trois filiales lui sont rattachées : Mana (Internet), TNS (Télévision), et Vini (offre mobile). Ce dernier terme est d'ailleurs devenu un nom commun dans le langage des polynésiens qui possèdent quasiment tous un « vini ».

## Et si on parlait philatélie ...

En novembre 1958 paraît la première série de timbres de Polynésie, avec la « vahiné » en vedette (9) mais également le pêcheur au harpon ou les danseurs tahitiens.



La fréquence des émissions augmente mais les sujets restent judicieusement choisis, les thèmes étant en rapport étroit avec le pays : paysages, fonds marins, folklore, faune et flore, patrimoine. Sans oublier les personnages ou visiteurs illustres de Polynésie : Gauguin, Brel ou encore Paul-Emile Victor. Le Centre Philatélique, situé à Mahina au nord de Papeete, a en charge la définition et la diffusion des nouvelles émissions. Le personnel est très aimable et compétent, une visite s'impose si l'un de vos voyages vous emporte là-bas.

Par an, 25 à 30 timbres (ou séries) sont émis avec un tirage ne dépassant pas pour les commémoratifs les 150 000 exemplaires. Tout cela en fait une collection abordable et

sympathique ... en plus de nous faire rêver ! La grande majorité des abonnés philatéliques sont de métropole et non de l'archipel.

La cote des timbres polynésiens est très abordable, sauf quelques-uns qui ont une histoire particulière. En voici trois exemples pour clore cet article :

Le premier d'entre eux est un timbre « non émis », imprimé à l'occasion des Journées médicales qui devaient se dérouler à Papeete en 1973, et qui furent annulées en raison d'un conflit sur le projet de la loi sur l'avortement, au sein de l'Ordre des médecins. Deux planches de 25 timbres furent vendues par erreur sur Paris, et une seule lettre affranchie depuis Tahiti, ce qui en fait la valeur la plus cotée de Polynésie Française.

Le second est le timbre « la femme au coprah » (10), émis en 1989 à 70.000 exemplaires. Seuls 25.000 furent vendus, les autres furent détruits. Un photographe, avec l'autorisation de la personne, prit un cliché de celle-ci. A la demande de la Poste ce cliché fut transformé en timbre, sans autre formalité, jusqu'au jour où un avocat intenta un procès à l'OPT qui le perdit et dut détruire tous les timbres invendus.



Enfin, le troisième faillit déclencher une rupture diplomatique entre la France et le Chili, le « délit » étant un timbre de 1991, « Océanie, triangle polynésien » (11) tiré d'une gravure très ancienne et représentant Tahiti au centre du triangle Nouvelle Zélande-Hawaï-Ile de Pâques. Ce timbre avait pourtant obtenu le prix du timbre de l'année. Le Chili interpella l'Elysée en lui faisant part de ses craintes : l'intention sous-jacente d'un rattachement de l'Ile de Pâques à la Polynésie Française et donc de la France. Le timbre « douteux » fut alors retiré de la vente. ■



**Sylvain COFFINET**

## UN HACKATHON TIMBRÉ : POUR QUOI FAIRE ?

*Du vendredi 19 au dimanche 21 mai 2017, l'Adphile a organisé un « Hackathon timbré ». Retour sur cette démarche originale.*

Un « hackathon » (contraction des mots « hacking », c'est-à-dire usage intensif d'internet, et « marathon »), c'est une rencontre durant un temps limité entre des professionnels ou étudiants de tous horizons pour réfléchir et chercher des solutions concrètes sur un sujet précis. L'Adphile, association pour le développement de la philatélie, avait été saisie par son président, Gilles Livchitz (directeur de Phil@poste), lui-même saisi par Philippe Wahl, président du Groupe La Poste, afin de réfléchir à « redynamiser les usages du timbre auprès des 20 à 35 ans ».



*Échange bref entre mentors timbrés et participants pour affiner les projets.*

Florence Fraboulet, la directrice de l'Adphile, explique : « Nous avons commencé à regarder les expériences innovantes puis j'ai contacté Paris and Co, incubateur de start-up de la Ville de Paris » (un lieu où les créateurs de ces petites sociétés très dynamiques et à la pointe des nouveaux usages du numérique sont hébergés à leurs débuts et peuvent montrer leurs projets à des partenaires).

« Ensemble, nous avons cherché la méthode qui semblait la plus adaptée au projet, et avons décidé de développer un hackathon, technique qui se pratique régulièrement dans ce milieu. Nous avons donc réuni une quarantaine de participants : des spécialistes des réseaux sociaux, des élèves d'écoles de commerce, de gestion et de design, des professionnels d'univers très variés. Il s'agissait de personnes très éloignées du timbre, volontairement âgées de

moins de 40 ans, avec une grande pluridisciplinarité. »

La démarche a été lancée le vendredi soir par Philippe Wahl en personne : dans son discours, très offensif, celui-ci a évoqué l'évolution des usages du courrier (et même prédit la mort de la lettre dans quelques années !), ainsi que les multiples images du timbre (rêve, voyage, art...), et la volonté de La Poste de trouver de nouveaux usages au timbre afin d'en assurer la pérennité. Dès 20h30, les équipes se sont mises au travail, un animateur les faisant plancher sur quelques grands thèmes prédéfinis (le tourisme, le patrimoine, la vie quotidienne...).

« Il y avait un grand enthousiasme de la part de tous les participants, une vraie volonté de partager et d'aboutir à un résultat », commente Florence Fraboulet. « Les objectifs étaient de redynamiser la perception du timbre chez les 20-35 ans, d'apprendre et s'amuser avec le timbre à l'ère du numérique (les nouvelles générations ont un usage très ludique du numérique), de renouer avec la correspondance et la collection ».



Le samedi matin, dès 8h30, les 40 participants étaient là, preuve de leur intérêt pour le sujet, et ont avancé dans leur travail : il fallait aboutir pour chaque groupe dans la journée à un projet concret, comprenant notamment un prototype d'affiche, un « business plan » et un test par sondage dans la rue. Des spécialistes de la philatélie comme la créatrice Sophie Beaujard, le journaliste Gauthier Toulemonde ou des personnes de Phil@poste,





À l'inauguration, un Collector « Hackathon timbré » a été remis aux invités et aux participants.

assistaient les groupes et donnaient quelques clés d'analyse « produit » aux participants afin qu'ils soient vraiment innovants.

Le dimanche après-midi, les groupes ont présenté le résultat de leurs travaux devant un jury<sup>(1)</sup> composé de 6 personnes et présidé par le Directeur des Opérations et du Développement Territorial de la branche Courrier au sein du Groupe La Poste. Ce jury a sélectionné trois projets, qui ont été transmis à la direction du Courrier pour étude de faisabilité (NB. A l'heure où cet article est rédigé, La Poste ne souhaite pas encore communiquer sur ces projets innovants). Florence Fraboulet conclut : « Ce fut un travail collectif formidable, plein d'inventivité et d'enthousiasme et nous espérons que l'un des

projets sera développé. L'Adphile réfléchit déjà à un autre événement pour l'an prochain afin de mobiliser les jeunes générations autour du timbre, sans nécessairement ne s'intéresser qu'au numérique, mais en prenant en compte les médias et formats utilisés par les nouvelles générations. Les musées développent également des bornes avec des jeux interactifs qui sont complémentaires d'autres outils. Ces événements participatifs donnent lieu à une bonne créativité et permettent une ouverture du timbre vers d'autres univers. » ■

**François MENNESSIEZ**

*(1) La composition du jury : Yves Xémard, Directeur des Opérations et du Développement Territorial du Courrier au sein du Groupe La Poste (président du jury) ; Patrice Idier, Directeur « Professionnels et Particuliers et Cohérence territoriale » à la direction du Courrier de La Poste ; Gilles Livchitz, président de l'Adphile et directeur de Phil@poste ; Anne Gousset, Directrice Incubation de Paris&Co ; Mauricette Feuillas, Directrice du Musée de La Poste ; Eric Melki, Directeur associé de la société Infoclip.*

## UNE SURCHARGE AVEC VIE TRÈS ÉPHÉMÈRE.

Le 13 septembre, Paris a été officiellement désignée comme ville organisatrice des Jeux Olympiques de 2024, cent ans après les derniers J.O. de Paris. La Poste, de son côté, avait émis courant mai un timbre en support à la candidature de la capitale, avec retrait impératif de la vente le 30 septembre, pour des raisons de droits. Phil@poste a eu l'idée, début septembre, de surcharger les feuilles non encore vendues de ce timbre avec le dessin de la Tour Eiffel et de la cathédrale de Lima, à la fois sur les timbres et sur les marges de la feuille. Ce timbre surchargé est donc une émission à durée de vie très courte, puisqu'il n'a été disponible à l'achat qu'entre le 14 et le 30 septembre. Compte tenu de ce laps de temps très court, ces timbres ont été vendus uniquement



par le service clients de Boulazac et au Carré d'Encre, et seulement en planches.

Dès qu'elle a eu connaissance de cette information, PHILAPOSTEL l'a diffusée à l'ensemble de ses associations, qui l'ont répercutée à leurs adhérents, afin que chacun puisse acquérir en temps

utile ce timbre. A l'heure où ces lignes sont écrites, PHILAPOSTEL avait prévu d'acquérir plusieurs dizaines de planches : si vous n'avez pu vous procurer ces timbres, il vous suffit de contacter le secrétariat de PHILAPOSTEL (01 49 70 09 36 ou philapostel.secnat@orange.fr) qui pourra vous préciser les conditions dans lesquelles ces timbres peuvent être fournis, à l'unité ou par bloc, voire par feuille. Ces conditions n'étaient pas encore définies au moment du bouclage de la Gazette. ■

## LES TROPHÉES DU TIMBRE

*Retour sur cette cérémonie désormais classique dans le monde de la philatélie.*

**L**e jeudi 29 juin, à l'invitation de Phil@poste, plusieurs centaines de personnes étaient réunies, dans l'auditorium du « Lemnys » nouveau siège du Groupe La Poste pour la cérémonie de remise des 26<sup>èmes</sup> « Trophées du Timbre 2016 », présentée par Joëlle Amalfitano directrice de la communication et Frédéric Meunier, directeur commercial de Phil@poste.

Tout le petit monde de la philatélie était réuni, accueilli par Philippe Wahl, président du Groupe La Poste, qui a rappelé son fort attachement au timbre et à tout ce que cette vignette symbolise. Près de 19.000 personnes issues de 11 pays ont voté via Internet pour élire le plus beau timbre de l'année 2016.

Particularité cette année, chaque trophée était accompagné par un membre du service « conception des timbres » de Phil@poste.

### Les résultats sont les suivants :

- Catégorie timbres : le gagnant est le timbre « Bataille de Verdun 1916-2016 », imprimé en taille-douce. Trophée attribué à MAËL, dessinateur de bandes dessinées et à Elsa CATELIN, graveur attachée à l'Imprimerie du Timbre de Périgueux.

- Catégorie bloc de timbres : le gagnant est le bloc « Les abeilles solitaires », imprimé en héliogravure, trophée attribué à Isabelle SIMLER, créatrice du bloc.

- Catégorie carnet de timbres ( carnets de timbres autocollants, ne faisant pas partie du programme philatélique annuel, et sans logo « Phi ») : le gagnant est « Correspondances planétaires », imprimé en héliogravure. Trophée attribué à Guy CODA.

- Catégorie Collectors thématiques : le gagnant est le Collector « Le Mont-Saint-Michel », imprimé en Offset. Le trophée a été attribué à André GLOUX, photographe. Ce Collector est issu d'une initiative locale, le responsable du bureau de poste d'Avranches ayant souhaité doter le bureau de poste du Mont-Saint-Michel de timbres pouvant être proposés à la clientèle (étrangère et française) venant visiter le Mont.

- Catégorie Oblitérations : il s'agissait ici d'élire la plus belle oblitération « Premier Jour » réalisée à l'occasion d'une émission de timbres. Le gagnant est l'oblitération « Coqs de France ». Le trophée a été attribué à Henri GALERON, créateur.

### Enfin, deux prix spéciaux ont été décernés :

- Un prix spécial taille-douce : pour la première fois cette année, un jury de spécialistes (graveurs, experts de l'impression en taille-douce, artistes du timbre, collectionneurs, postiers et négociants) a décerné ce prix, destiné aussi à mettre en valeur le savoir-faire historique et mondialement reconnu de l'Imprimerie du Groupe La Poste.

Le bloc « Les Grandes Heures de l'Histoire de France », composé de 2 timbres sur la Renaissance : « Camp du drap d'Or » et « Catherine de Médicis, reine de France », œuvre du graveur Louis Boursier a été primé.

- Un prix spécial La Poste, décerné par les postiers eux-mêmes (le personnel de Phil@poste, qui ne pouvait voter dans les 5 premières catégories) : le gagnant est le timbre « Léo FERRÉ 1916-1993 », imprimé en héliogravure. Le trophée a été attribué à l'artiste créateur Christian Guémy, dit « C215 ». ■



*Les réalisations gagnantes.*



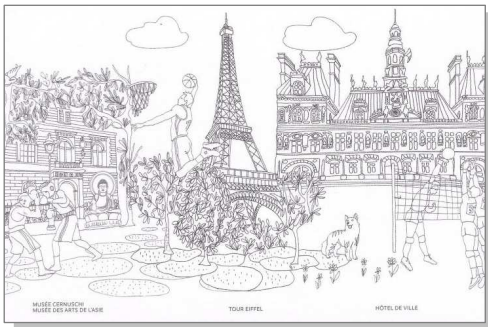
## LES CARTES POSTALES DE LA POSTE

**P**hil@poste Boulazac continue en 2017 à offrir avec certaines commandes un joli entier postal au format carte postale. Le thème retenu pour l'année 2017 est la Poste Aérienne et les services maritimes. La carte du 2<sup>e</sup> trimestre évoque les lignes Farman. Chaque carte de cette série comporte au verso un timbre personnalisé imprimé (Monde 20g) reprenant la même illustration (✉).



Dans le cadre de la candidature de Paris aux Jeux Olympiques de 2024, la ville de Paris a organisé les Journées Olympiques les 23 et 24 juin 2017.

Le public était invité à écrire son soutien à cette candidature sur une longue fresque entre le pont



de la Concorde et le pont Alexandre III. La Poste était partenaire de cette opération. Elle avait installé un stand près du pont Alexandre III ou elle distribuait 4 cartes à colorier (tirage 4 000 exemplaires chaque carte) et à expédier en franchise postale (Ecopli - autorisation DI NAT 060).

Par ailleurs 2 cartes postales représentant la piste d'athlétisme, imprimées en couleurs, ont essentiellement



été remises aux officiels (tirage 8 000 exemplaires chaque carte).

Deux cartes postales ont été éditées à l'occasion du 104<sup>e</sup> Tour de France qui s'est déroulé du 1<sup>er</sup> au 23 juillet 2017. Depuis 1995, La Poste publie une carte postale reprenant avec l'autorisation d'ASO, société organisatrice du Tour de France, le parcours de la Grande Boucle. Depuis 2007, une deuxième carte postale reprenant l'affiche officielle du Tour de France est diffusée. Celle de 2017 évoque l'arrivée sur les



Champs Elysées à Paris avec en fond l'Arc de Triomphe et mentionne les moyens de communication d'ASO : le site web [letour.fr](http://letour.fr), le compte Twitter @LeTour #TDF2017.



Chaque carte postale est imprimée à 60 000 exemplaires. Elles sont mises à disposition du

public dans les bureaux de poste des villes étapes (✉). Ces cartes ne voyagent pas en franchise : elles doivent être affranchies. C'est DOCAPOST, la filiale de La Poste prestataire courrier sur le Tour de France, qui remet les cartes reçues aux coureurs. Une statistique est publiée par DOCAPOST à la fin du Tour, pour connaître quels sont les coureurs les plus populaires. ■

*N'hésitez pas à glaner ces cartes, à en prendre plusieurs exemplaires en pensant aux cartophiles de PHILAPOSTEL, amateurs de ces cartes. Grâce à ce geste, quelques-unes des cartes annoncées (✉) sont disponibles sur demande auprès du service cartophilie de PHILAPOSTEL contre la fourniture d'une enveloppe timbrée.*

**Michel BABLOT**

## LES ÉMISSIONS DU 3<sup>E</sup> TRIMESTRE 2017

### ● 30 septembre

#### Les arts du cirque (carnet)

Imp. : héliogravure  
Valeur faciale : 8,76 €  
PJ : le 29 sept. à Paris

### ● 2 octobre - 150 ans des transmissions militaires

Imp. : héliogravure  
Valeur faciale : 1,46 €  
PJ : le 29 sept. à Hettange-Grande (57)

### ● 9 octobre

#### Père Victor Dillard

Imp. : taille-douce  
Valeur faciale : 0,73 €  
PJ : le 6 oct. à Blois (41)

### ● 16 octobre

#### Conseil de l'Europe

Imp. : Offset  
Valeur faciale : 1,10 €  
PJ : Strasbourg

### ● 16 octobre - Actrices,

#### Acteurs (Bloc de 4 timbres)

Imp. : héliogravure  
Valeur faciale : 3,40 €  
PJ : le 6 oct. à Lyon

### ● 23 octobre - Joseph Peyré

Imp. : taille-douce  
Valeur faciale : 1,10 €  
PJ : le 20 oct. à Garlin (64)

### ● 23 octobre - Croix-Rouge française (Bloc)

Imp. : Héliogravure avec parties vernissées et gaufrage  
Valeur faciale : 4,55 €  
PJ : Paris

### ● 6 novembre

#### Carnet Vœux à gratter

Imp. : Héliogravure  
Valeur faciale : 8,76 €  
PJ : Paris

### ● 13 novembre

#### Point de Tulle

Imp. : Héliogravure/taille-douce  
Valeur faciale : 1,70 €  
PJ : Tulle

### ● 13 novembre - Bloc Sabine

Imp. : Taille-douce  
Valeur faciale : 20,00 €  
PJ : Paris

### ● 13 novembre

#### Carnet Sabine

Imp. : Mixte offset/taille-douce  
Valeur faciale : 12,64 €  
PJ : Paris

### ● 13 novembre

#### Geneviève Asse

Imp. : Héliogravure  
Valeur faciale : 1,70 €  
PJ : Vannes, Ile aux Moines

### ● 13 novembre

#### Augustin-Alphonse Marty

Imp. : Taille-douce  
Valeur faciale : 0,73 €  
PJ : Meaux, Conques

### ● 13 novembre

#### Les balances postales

Imp. : Mixte offset/taille-douce  
Valeur faciale : 4,38 €  
PJ : Paris

### ● 13 novembre - Les métiers d'art : L'Ebénisterie

Imp. : Taille-douce  
Valeur faciale : 1,10 €  
PJ : Paris

## LE CRI ISTANBUL A REMPLACÉ LE CRI DOHA

**D**epuis le 15 septembre 2017, le nouveau Coupon-Réponse International (CRI) dit « ISTANBUL » a été mis en vente en remplacement du CRI « DOHA », dont la commercialisation a été arrêtée le 30 septembre 2017.

Le prix de vente de ce CRI « Istanbul » est à la date d'émission de 1.35 €, que ce soit au départ de la France métropolitaine ou de l'outre-mer. L'échange du CRI se fait contre un timbre prioritaire international Monde 20 g zone 2 au départ de la France Métropolitaine quand l'échange est demandé en France Métropolitaine, ou au tarif correspondant à celui du départ des départements

d'outre-mer (DOM) quand l'échange y est demandé. Tous les bureaux de Poste de France Métropolitaine, DOM, Andorre, Monaco, St Pierre et Miquelon, ont l'obligation d'échanger les CRI. Les CRI sont en vente dans tous les bureaux de Poste et sur le site de la boutique de La Poste ; tous ne l'ont pas en stock et peuvent le commander en cas de demande d'un client.

Tous les coupons émis avant le 1<sup>er</sup> septembre 2013 (c'est-à-dire avant le modèle DOHA) ne sont plus valables à l'échange, et le modèle DOHA ne sera plus lui-même échangeable à compter du 1<sup>er</sup> janvier 2018. ■





## Demandes

- Recherche cartes postales, timbres, neufs et oblitérés sur le thème des stades de football

### B. FERRARA

LES ALIZES - 181 RUE DE LA CAPELETTE - 13010 MARSEILLE

- Recherche lots de PAP neufs émis en 1988 pour la Coupe du Monde de Football avec le timbre rond (ballon de foot)

### H. LAURENT

05 56 59 45 42 / 06 75 02 00 96  
henri.laurent6@wanadoo.fr

- Recherche correspondants collectionnant les timbres des nouvelles postes privées en Europe et dans le monde.

### B. STEPHENNE

RUE DE NAMUR 161  
6200 CHATELET  
BELGIQUE

- Recherche lettres ou cartes postales avec oblitérations maritimes, toutes époques.

### B. LHERBIER

25 GRAND RUE - 68100 MULHOUSE  
bernard-lherbier@orange.fr

- Recherche pour étude timbre de Sully-sur-Loire (YT 1313) / surchargé EA (Etat algérien) et CFA (Réunion YT 352) / tout document : lettres au tarif, CD, variétés, etc.

### C. LIBEAU

christian.libeau@orange.fr

- Rech. Eire avant 1970 neufs ou oblitérés.

### P. BERNARD

44 RUE SAINT DIDIER - 75116 PARIS  
patrice.j.m.bernard@libertysurf.fr

## Offres

- Vends collection complète enveloppes premier jour France « tableaux » émises de 1961 à 1994 et de Monaco, petits carnets « Marianne » émis de 1980 à 2000 au 1/3 de cote : liste contre TPR

### M. BROSSIER

6 RUE DE CHAVASSIEUX  
42000 ST ETIENNE

- Collectionneur vend TP surtout neufs, avant 1960, d'Europe Est/Ouest dont Sarre, Dantzig, Memel, Croatie, Serbie, Autriche, Yougoslavie, pays baltes, toutes les périodes d'Allemagne, dont Reich et occupations diverses 1<sup>ère</sup> et 2<sup>e</sup> guerres mondiales. Aussi Italie et annexes (Saint-Marin, Vatican, Fiume, Trieste A et B, Albani, Egée, Levant italien + toutes les anciennes colonies et occupations italiennes diverses) + occupations autrichiennes (postes de campagne, Levant, Bosnie-Herzégovine). Je détaille également ex-colonies françaises. D'autres pays du monde (ex : Amérique latine).

### L. MONTANARI - 04 78 45 38 51

6 RUE DES DAHLIAS  
69630 CHAPONOST  
lucien.montanari@gmail.com

- Vends timbres-poste France (P, PA, Guerre, Préo, Télégraphe, Téléphone, Blocs, Carnets, Journaux Grève, Adhésifs) ; Yvert et Tellier tome 2/1 Colonies Françaises; Dom/Tom; Amérique Centrale et du Sud, USA, Belgique, Italie, Suisse. Réponse si mancoliste (N° Yvert)

### C. BIDAULT

LE SURCOUF - 48 QUAI DE BOSC  
34200 SETE

- Echange timbres oblitérés France et Allemagne ainsi que PAP contre idem.

### O. FAUTIER

10 RUE BERTRAND D ARGENTRE  
35740 PACE

- Donne flammes d'oblitérations sur enveloppe (plusieurs centaines) contre frais de port.

### A. FERRIER

ma.ferrier@orange.fr  
06 84 71 26 79

- Cède (-50% valeur faciale, convertie en EUR, du timbre-poste) documents philatéliques officiels de l'origine à 1998 (+quelques classeurs et protections plastiques en cadeau)

### A. FERRIER

ma.ferrier@orange.fr  
06 84 71 26 79

- Vends bulletins d'expédition de colis postaux étrangers, vignettes personnalisées (feuilles) n° 3599A à 4226 A au 1/3 de la cote, LISA série complète 2004—2014, valeur faciale + 10%, timbres adhésifs au choix

### C. LEBORGNE

23 RUE COTENTIN  
14000 CAEN

- Vends timbres de France neufs sans charnière, état impeccable, années 1900 à 1985. P.A., taxes, Préo, Taxes fictifs en feuilles, FM, UNESCO, Carnets Croix-Rouge. 65 % de réduction sur cote YT. / Timbres Israël neufs sans charnière. FDC, variétés.

### A. BENSADOUN - 06 80 11 74 01

102 RUE DE FRANCE  
06000 NICE

La Gazette offre un service supplémentaire à ses lecteurs.

Elle ouvre sa page « Petites annonces » à des demandes issues des associations PHILAPOSTEL.

MERCI D'ENVOYER VOS DEMANDES DE PUBLICATION DE PETITES ANNONCES AU SECRÉTARIAT DE PHILAPOSTEL soit par courriel à philapostel.secnat@orange.fr, soit par courrier à

PHILAPOSTEL - 8 RUE BRILLAT SAVARIN - 75013 PARIS

**Date limite pour le n° 174 : 30 novembre 2017.**



PREMIÈRE  
VENTE AUX  
ENCHÈRES

YVERT  
& TELLIER

Timbres rares,  
lots et collections  
de France  
et du monde...

Les 19, 20 et 21  
octobre 2017

Siège social de la Maison  
Yvert & Tellier  
2 rue de l'Étoile, Amiens  
03 22 71 71 02

Une vente placée sous le ministère du  
Commissaire-priseur **Denis Herbette**  
et de l'Expert **Édouard Guffroy**



YVERT  
& TELLIER



HERBETTE

Catalogue de la vente  
téléchargeable sur :

[www.yvert.com](http://www.yvert.com)

[www.herbette.fr](http://www.herbette.fr)

[www.interencheres.com](http://www.interencheres.com)



**Plus de 600 lots,  
2 jours d'enchères,  
3 jours d'exposition !**

*« Moment exceptionnel dans l'année,  
cette vente unique représente l'opportunité  
pour le plus grand nombre d'accéder  
à l'univers de la philatélie dans la mesure  
de ses moyens et de ses envies »*