

La Gazette

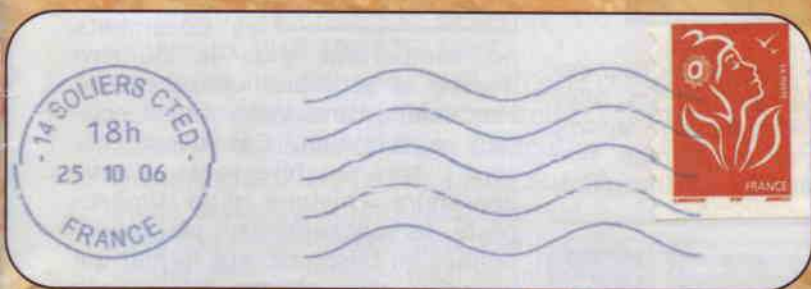
N° 137
Octobre 2008

PUBLICATION TRIMESTRIELLE DE PHILAPOSTEL



le meilleur moyen
de collectionner !

FILAPOSTEL : RENDEZ-VOUS A VERONE !



CTED, PIC, UD...
Quelle est la signification de
tous ces sigles ?



Espalion - Aveyron - 05 65 51 10 30
mairie-espalion@wanadoo.fr



LES PAP BEAUJARD
SONT DEJA CHEZ LES
COLLECTIONNEURS !





Salut !

T'as passé de bonnes vacances ? T'es prêt pour une nouvelle année ? Tu veux recevoir gratuitement des timbres-poste, correspondre avec un(e) jeune étranger(e) de ton âge et améliorer ta pratique d'une langue étrangère ? Lis vite l'article de FILAPOSTEL dans ce numéro intitulé "WFS, un grand projet humanitaire pour FILAPOSTEL". Pour t'inscrire, il te suffit de contacter ton président ou ton animateur jeunesse et c'est gratuit.

Bises !

Pour gagner des timbres-poste

(exclusivement réservé aux adhérents de moins de 21 ans)

Dans une compétition philatélique, qu'appelle-t'on la "cour d'honneur"?

- 1 L'espace jeunesse
- 2 La compétition de philatélie fiscale
- 3 Les collections les plus prestigieuses

Envoie ta réponse à l'adresse suivante : Philc@r.com, 55 rue des Pierres Rangées, 91590 La Ferté Alais.

Le quizz

Prends la première lettre du nom de chaque timbre-poste, replace les lettres dans l'ordre et tu trouveras le nom d'un célèbre graveur de timbres-poste.



Le timbre mystérieux

Il est parfois difficile de reconnaître la provenance d'un timbre-poste. Celui qui est ici reproduit provient d'un pays dont la superficie ne représente plus aujourd'hui que 76% du territoire qu'il couvrait à l'origine. Il reste néanmoins le plus grand pays du monde et est traversé d'ouest en est par pas moins de 9 fuseaux horaires. Pluri ethnique et multilingue, il utilise une langue commune issue d'un alphabet créé au IX^{ème} siècle.



Réponse : L'ancienne U.R.S.S. devine aujourd'hui la Fédération de Russie. En alphabet cyrillique, le sigle C.C.C.P signifie : Union des Républiques socialistes soviétiques.

Les documents officiels

Chaque émission de timbre-poste donne lieu depuis 1973 à l'impression d'un document officiel de format 21 x 29.7 comportant le texte de la notice officielle, l'impression du poinçon original, une illustration gravée, le timbre-poste oblitéré du premier jour de son émission, la marque à sec de l'imprimerie des



timbres-poste et le numéro d'ordre de parution. Ce document était imprimé sur du papier velin pur chiffon d'Arches et n'était vendu que durant 8 semaines. Depuis 1992, les documents

ne comportent plus le numéro d'ordre et le papier utilisé est un Montevrain Lana Velin moins coûteux à fabriquer. Ces documents sont très intéressants pour apprendre l'histoire d'un timbre-poste. Ils sont cependant peu collectionnés en raison de leur format qui nécessite des albums de grande taille. Il n'est pas conseillé de les exposer dans une collection sauf si tu as décidé de réaliser l'étude d'un seul et même timbre-poste.

Réponse : Beaujard

PHILAPOSTEL SUR INTERNET : <http://www.philapostel.com>

La Gazette : revue trimestrielle éditée par PHILAPOSTEL, 8 rue Brillat Savarin 75013 PARIS.

Tél : 01 49 70 09 36, fax : 01 49 70 65 18, courriel : philapostel.secnat@wanadoo.fr

Membre de l'Association de la Presse Philatélique Francophone.

Publiée avec le concours de l'Association pour le Développement de la Philatélie.

Directeur de la publication : Jean-Marie Valdenaire. **Fondateur** : Jean-François Gleizes. **Ancien rédacteur en chef** : Gaston Sagot †.

Rédacteur en chef : Philippe Malige. **Rédacteur en chef technique** : Eric Jariod.

Comité de lecture : René Frappa, Jean-François Gleizes, Michel Liffard, Françoise Valdenaire.

La Gazette : 8 rue Brillat Savarin, 75013 Paris, tél : 01 49 70 09 36. **Courriel** : philapostel-lagazette@philapostel.com

Gestion du fichier : Eric Jariod. **Logistique** : Marie-Hélène Lauff.

Composition et impression : Tiréa, 2 rue Guilbert, 93250 Villemomble.

Abonnements : 5,34 euros par an pour les membres de l'association et 7,50 euros par an (14,50 euros pour deux ans) pour les extérieurs.

Bulletin d'abonnement en page 3. **Dépôt légal** : à parution.

Ont participé à ce numéro : Michel Bablot, Daniel Bascou, Pascal Bladinières, Philippe Bouillon, Michel Ciolina, Bernard Kizirian, Jean-François Logette, François Mennessiez.

La Gazette n'est pas responsable des textes et illustrations publiés, qui engagent leurs seuls auteurs. La reproduction, même partielle, des textes, dessins et photographies publiés dans la revue est totalement interdite sans l'accord écrit du directeur de la publication.

MIEUX COLLECTIONNER AUTREMENT !

Malgré les prémices de l'automne, je souhaite inscrire mon éditorial sous le signe des lauriers, après un été riche en événements : Planète Timbres, Mer à Bordeaux, Armada 2008 à Rouen, Passion en Lorraine, Tour de France, Jeux Olympiques, Congrès du Parlement, émissions premier jour des timbres-poste "Patrouille de France" et le "château de Josselin"... durant lesquels PHILAPOSTEL a été présent. Ces animations sont le résultat d'un engagement et d'un travail collectif des membres des associations et des PHILAPOSTELIENS.

Que chacun trouve ici la marque de mes remerciements !

Respecter nos engagements

Cet engagement en faveur de notre passion s'inscrit dans la démarche proposée par le Conseil d'administration. En effet, "Objectif 10 000" initié en début d'année est sur le point d'être atteint. Merci aux adhérents qui sont venus nous rencontrer sur le stand durant le Salon et merci aux nouveaux adhérents devenus de nouveaux PHILAPOSTELIENS. En cette fin d'année, PHILAPOSTEL est présent sur tout le territoire : Salon International de la Caricature à Saint Just le Martel, Livre sur la Place à Nancy, Rhino Jazz Festival à Rive de Gier, Fête des Plantes à Pontchâteau, 7^{ème} Festival de la BD à Ajaccio, stage cartophile au Cap d'Agde, Salon d'Automne à Paris, stage philatélique à Métabief, 1^{er} salon de PHILAPOSTEL Aquitaine à Bordeaux... sans oublier les forums des associations !

Courant 2009, nous aurons l'occasion d'aller encore plus au-devant,

des postiers et des télécommunicants sur leur lieux de travail. Ils sont la base de notre association.

Renforcer le lien associatif

Un autre chantier important est mené en direction de notre représentation au niveau international via FILAPOSTEL au travers de l'ambitieux mais réaliste projet qu'est "WFS" (Write for stamps). Les détails de cette opération figurent en page 10 et sur le site Internet www.fila-postel.com !

Bien sûr d'autres actions pourront intégrer le dispositif qui forcément devra évoluer dans le temps.

Pour terminer, je vous invite à consulter notre site Internet. Il permet de surfer sur l'actualité PHILAPOSTELIENNE et philatélique mais aussi de gagner des pochettes de timbres en participant à un quizz... Déjà plus de 13 500 internautes sont venus le visiter depuis 4 ans.

Comme vous pouvez le constater, pour chacun des projets que nous menons, nous nous attachons à préserver notre lien associatif car demain nous serons comptables envers les plus jeunes des orientations que nous aurons prises, afin que nous puissions tous vivre ensemble notre passion en harmonie.

D'où un engagement fort au service des adhérents que vous êtes sur lesquels reposent en grande partie notre :

"mieux collectionner autrement".

Jean-Marie VALDENNAIRE
Président Général



Philc@r.com	page 2
Editorial	page 3
Dossier :	
les sigles et abréviations des marques postales	pages 4 à 7
Exposition :	
retour sur le Salon du Timbre et de l'Écrit	pages 8 et 9
Collection :	
les stages de PHILAPOSTEL	page 9
International	page 10
Cartophilie	page 11
Les assos PHILAPOSTEL	page 12
Brèves	page 13
Anniversaire :	
les 90 ans des CCP	pages 14 et 15
Les nouveautés de timbres	page 16
Détente	page 17
Les prêt-à-poster	page 18
Petites annonces	page 19

BULLETIN D'ABONNEMENT

Abonnez-vous à La Gazette, et faites abonner vos amis, en remplissant ou recopiant le bon ci-dessous :

NOM : PRENOM :

ADRESSE :

Souhaite recevoir La Gazette (cochez la case choisie) :

- un an, 7.50 euros
 deux ans, 14.50 euros

Date : Signature :

A retourner à : La Gazette, chez Eric Jariod, 32 rue du professeur Calmette, 33150 Cenon, avec le chèque correspondant libellé à l'ordre de "PHILAPOSTEL".

LEXIQUE DES SIGLES ET ABREVIATIONS...

... ou quand l'évolution de La Poste a des conséquences dans les différentes oblitérations !

L'évolution de La Poste et ses conséquences dans les oblitérations.

Lexique des sigles et abréviations utilisés dans les différentes oblitérations de La Poste.

La Poste connaît une évolution de son organisation très importante depuis les années 2000. Tous ceux qui travaillent dans l'entreprise le vivent au quotidien.

Les conséquences de cette évolution se rencontrent sur différents types d'oblitérations : des timbres à date, des flammes d'oblitérations type Secap ou Megras, des oblitérations bleues des machines Neopost et des machines à affranchir, des étiquettes MOG, des griffes linéaires et même sur les oblitérations des enveloppes de relevé de compte de La Banque Postale!

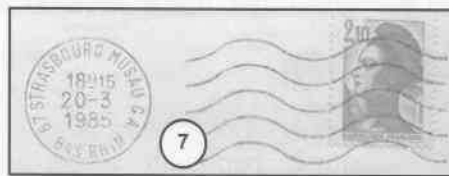
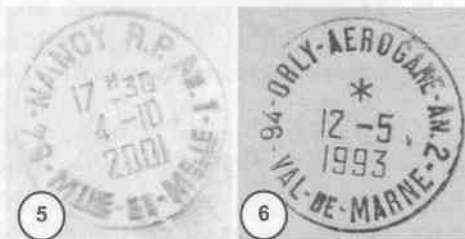
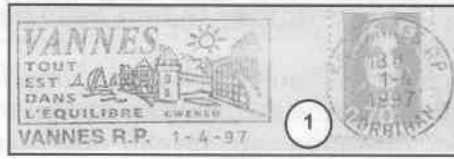
L'ancienne organisation de La Poste était simple :

- des bureaux de poste assuraient toutes les fonctions : courrier, guichets, services financiers. Il y avait les bureaux dits de plein exercice (bureau principal), dont le plus important au chef-lieu de chaque département était désigné sous le terme RP (Recette Principale) (1 à 4) ; les annexes appelées GA (Guichet Annexe) (5 à 7) ; des bureaux "concedés" sous la forme d'agences postales (AP) ou de correspondants postaux (CP) ; des variantes de bureaux comme les Bureaux Jumelés (BJ).

- des centres de tri (CT, ou CTA / Centre de Tri Automatique ou CTP/ Centre de Tri Postal) qui assuraient toutes les fonctions de tri du courrier (8 à 10).

- la Direction Départementale (DD) de La Poste et la Direction Régionale.

La première évolution a été la suppression des Directions



régionales et leur remplacement par des Délégations, le 1^{er} janvier 1992. Ces Délégations étaient au nombre de 8, avec une zone regroupant plusieurs régions administratives : Délégation Nord Ouest (DNO), Délégation Est (DE), Délégation Ouest (DO), Délégation Île de France (DTIF), Délégation Bourgogne Rhône-Alpes (DBRA), Délégation Centre-Massif Central (DCMC), Délégation Méditerranée (DM) et Délégation Midi-Atlantique (DELMA). A noter que les DOM-TOM et la Corse ont eu une évolution à part.

La deuxième évolution à mentionner pour notre étude est la création à partir du 1^{er} janvier 1993 des Groupements postaux (GP). C'est une structure administrative intermédiaire entre la Direction départementale et les bureaux de poste. Ils ont été créés avec un but essentiellement commercial.

En 1994, les Agences Postales Communales (APC) ont vu le jour (11 à 12). Aux termes d'une convention, signée avec La Poste, la mairie reprend l'activité du bureau de poste dans ses locaux et fournit le personnel, en général le secrétaire de mairie. La Poste organise la logistique à partir d'un bureau proche (collecte du courrier, suivi de la comptabilité) et rémunère la commune. Il existe désormais plus de 3 000 Agences Postales Communales en France.

Il ne faut pas les confondre avec les agences postales "tout court" (AP), dont l'existence est très ancienne et qui se caractérisent par une gérance confiée par La Poste à une personne privée. Ces agences sont en voie de disparition, remplacées par les APC. Il existe encore 162 agences postales de ce type (13).



Parallèlement sont apparus dans certains grands bureaux de poste des "Carrés Pro", espace d'accueil courrier pour les professionnels. Ces Carrés Pro sont désormais majoritairement installés dans les centres de tri ou centres courrier (cf. ci-après).

L'évolution majeure intervient au 1^{er} janvier 2002 avec la séparation des activités Courrier de l'activité



Grand Public (= les guichets des bureaux de poste). La Direction du Courrier (14) et la Direction Grand Public font leur apparition.

Cette évolution, connue sous le nom de projet NDO (Nouvelle Déconcentration Opérationnelle) a vu la séparation au sein des établissements postaux des deux compartiments, courrier d'un côté (facteurs, service de tri du courrier) et guichets de l'autre. Certains compartiments courrier ont quitté les bureaux de poste pour s'installer dans des locaux spécifiques, généralement en périphérie des villes.

Depuis 2002, les appellations officielles sont :

- CDIS (Centre de distribution) pour les établissements postaux ayant uniquement une vocation courrier (15). Le Centre de Distri-

bution est parfois appelé CD (16). Le CDIS a remplacé le CLC (Centre Local du Courrier) (17 à 18).

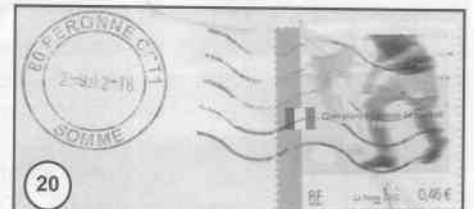
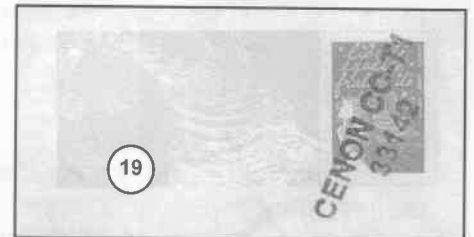
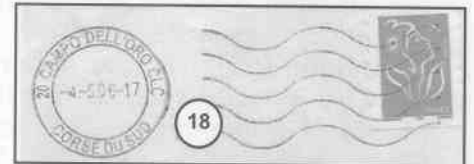
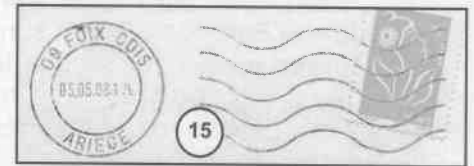
- CCT1 : Centre Courrier de type 1 pour les établissements postaux ayant au moins une quinzaine de tournées (19 à 20). Le CCT1 a remplacé le SCBP (Service Courrier des bureaux de poste) :
- CCT2 : Centre Courrier de type 2 pour les établissements postaux plus petits (21).

Dans de tout petits bureaux de Poste, il subsiste des Unités de Distribution (UD)(22).

Le 27 novembre 2003, le projet "Cap Qualité Courrier 2007" est lancé. Il prévoit une refonte de l'appareil de production du courrier avec une accélération de l'automatisation du tri par un investissement de 3,4 milliards d'euros jusqu'en 2010. Parallèlement, autre évolution majeure pour La Poste, la Banque Postale verra le jour le 1^{er} janvier 2006.

Pour piloter cette révolution industrielle et organisation du courrier, les Directions Opérationnelles Territoriales du Courrier (DOTC) sont créées le 1^{er} janvier 2004 (23). En parallèle, côté Grand Public, les Directions Exécutives viennent remplacer les Délégations et ne s'occupent plus d'activité courrier(24).

De nouveaux établissements courrier sont mis en place (en attendant le déploiement complet de la structure industrielle articulée autour des PIC et des PPDC). D'autres centres demeurent (provisoirement), comme des Centres de Traitement du Courrier (CTC), qui peuvent notamment assurer la collecte du courrier. On a aussi des Centres de Préparation du Courrier (CPC) installés dans les bureaux les plus importants (25). .../..



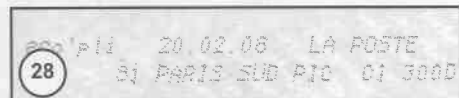
.../... Enfin, des Centres de Traitement et d'Entraide (CTED) sont aussi mis en place pour réguler le trafic lors des pointes saisonnières ou en cas de difficultés des centres de tri (26).



A partir de 2006, les nouvelles Plates-formes Industrielles Courrier PIC sont ouvertes. Les 6 PIC opérationnelles à ce jour sont : Paris-Nord (95), la plus importante (elle traite jusqu'à 5 millions de plis par jour !), Lognes (77), Paris Sud Wissous (91), Tours Val de Loire (37), Lorraine Pagny les Goin (57), Ain-Rhône (69).

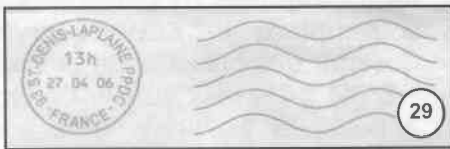
Dans les PIC sont installées :

- les machines de tri industrielles, dont il existe 2 types : celles pour les plis de petit format (40 000 plis à l'heure) et celles pour les plis de grand format (38 000 plis à l'heure). Les fabricants de ces machines sont Solystic et Siemens.
- des trieuses d'objets plats (TOP), à la cadence de 15 000 plis à l'heure.
- des machines de tri préparatoire de type Toshiba (25 000 plis à l'heure) (27 à 28).



De nouveaux établissements dits Plate-forme de Préparation et de Distribution du Courrier (PPDC) sont mis en place dans de nouveaux bâtiments, ou viennent remplacer les CDIS. Ils sont dotés pour la préparation du courrier d'une machine de tri préparatoire de type Toshiba (la même que celles installées dans les PIC) et pour la distribution

d'une trieuse de tournée du facteur (fabricant Solystic - performance 10 000 plis par heure) pour préparer la distribution du courrier. A terme il y en aura plusieurs centaines sur le territoire. A ce jour, 266 PPDC sont opérationnelles (29 à 31).



Certains centres courrier, qui n'ont pas ces machines, ne traitent donc que la distribution du courrier. On parle alors de Plate-forme de Distribution du Courrier (PDC)(32).



Les Centres de Tri Numérique (CTN) regroupent des personnels qui encodent sur écran les plis que les machines des PIC et des PPDC n'ont pas pu traiter automatiquement par lecture de l'adresse. Ils sont implantés à St Dié, Guéret, Nevers, Migennes (ouvert le 15 mai 2006), Ajaccio, Tarbes et St Lô.

La modernisation concerne aussi la branche Colis (dite COLIPOSTE), qui met en place de nouvelles Plate-formes Colis (PFC) comme à Lille, Lyon, Rennes et Mer (à côté de Blois, ouverte le

25 septembre 2006). La distribution des colis est assurée sur certaines grandes villes à partir des Agences Colis Poste (ACP), et non plus des CDIS ou autres centres courrier.

Au "grand public", les évolutions ont également été considérables en quelques années.

Le 21 avril 2005, le projet "Cap Relation Clients 2007" définit l'organisation des bureaux de poste. Il met en place un agent d'accueil dans les bureaux de poste les plus importants, et crée une nouvelle unité de base, le "Terrain" (TERRitoire d'Attractivité et d'INitiatives). Un Terrain regroupe plusieurs bureaux de poste et différentes formes de présence postale comme les Agences Postales communales (APC) et les Relais Poste Commerçant (RPC, cf. ci-après), pilotés par un même directeur d'établissement. Fin 2007, 5 000 TERRAIN étaient opérationnels.

Ce projet "Cap Relation Client 2007" met aussi en place, à partir de janvier 2006, 23 Plate-formes d'Appui et de Soutien Logistique (PASL). Elles assurent sur appel téléphonique le soutien des bureaux de poste et ont repris bon nombre d'activités des directions départementales.

Avec la mise en place de la nouvelle charte graphique le 1^{er} janvier 2006, l'appellation "Relais Poste Commerçant" voit le jour. C'est la nouvelle appellation des Points Poste, qui sont des commerces assurant les opérations de guichet postal les plus courantes. Ces Points Poste sont apparus à partir de 2003. On trouve la pancarte Relais Poste Commerçant en façade de 1 300 commerces(33).



Le 1^{er} janvier 2008, l'organisation de La Poste Grand Public évolue de nouveau, avec la sup-

pression des Directions départementales (DD), et la création de 48 Directions territoriales (DT). Ces directions territoriales recouvrent le périmètre de 1 à 4 départements, selon la densité de population de ces départements. Chacune de ces directions regroupe 6 à 8 groupements postaux. Chaque groupement chapeaute une quinzaine de TERRAIN. Parallèlement, le vocable Grand Public est abandonné au profit de l'appellation "Enseigne". On parle donc des Directions Territoriales de l'Enseigne La Poste (DTELP)⁽³⁴⁾.

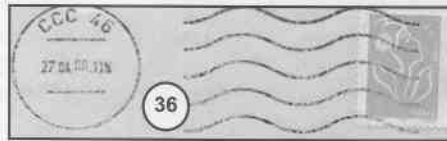


En guise de conclusion, il convient de retenir l'évolution majeure du 1^{er} janvier 2002 qui a séparé les activités de La Poste, avec la mise en place d'une nouvelle structure industrielle pour le courrier décidée fin 2003 et qui s'achèvera en 2010.

Toutes ces oblitérations nous permettent d'écrire une des pages de la marcophilie moderne. La marcophilie, c'est la collection et l'étude des marques et oblitérations. Les générations futures s'amuseront de toutes ces évolutions comme nous nous amusons à étudier les différentes oblitérations des XIX^{ème} et XX^{ème} siècles.

Pour compléter cette étude, il nous faudrait avoir un regard sur l'évolution du Siège de La Poste et des directions, sur celle des services financiers, et sur quelques services spéciaux de La Poste, en particulier tous ceux qui gèrent et contrôlent le courrier à caractère commercial.

De prochains numéros de La Gazette traiteront de ces sujets.



N'hésitez pas à réagir à cet article et faites-nous part de vos découvertes (mon adresse courriel : michel.bablot@orange.fr). En regardant bien le courrier, vous pourrez peut-être découvrir quelques abréviations fantaisistes (comme C. COUR pour Centre Courrier) ou quelques perles comme cette oblitération d'une machine à affranchir SGDB PAL pour Ste Geneviève des Bois Principal ou ce timbre à date d'Ajaccio CLC H.D.P pour Centre Local Courrier Hôtel des Postes⁽³⁵⁾ ou cette oblitération Néopost CCC 46 pour Cahors Centre Courrier département 46⁽³⁶⁾.

Michel BABLOT

Bibliographie :

La Gazette 127 (avril 2006), pages 8 et 9 : Evolutions de La Poste, page 14 : Oblitérations.
La Gazette 132 (juillet 2007), pages 6 et 7 les oblitérations Neopost.
La Gazette 133 (octobre 2007), page 8 : les oblitérations Toshiba.
La Gazette 134 (janvier 2008), page 14 : les codes Roc.
La Gazette 136 (Juillet 2008), page 10 : la réorganisation du courrier.



SIGNIFICATION DES SIGLES

(liste non exhaustive)

AN	Annexe
AP	Agence postale
ACP	Agence Colis Poste
APC	Agence Postale Communale
BAL	Boîte Aux Lettres
BJ	Bureau Jumelé
BP	Bureau de Proximité
CCT1	Centre de Courrier de type 1
CCT2	Centre de Courrier de type 2
CD	Centre de Distribution
CDIS	Centre de Distribution
CLC	Centre Local de Courrier
CPC	Centre de Préparation du Courrier
CT	Centre de Tri
CTA	Centre de Tri Automatique
CTC	Centre de Traitement du Courrier
CTN	Centre de Tri Numérique
<i>Pas d'oblitération de ce type connue</i>	
CTP	Centre de Tri Postal
CX	CEDEX
DC	Direction du Courrier
DD	Direction Départementale
DEX	Direction Exécutive
DOTC	Direction Opérationnelle Territoriale du Courrier
DT	Direction Territoriale
<i>Pas d'oblitération de ce type connue</i>	
DTELP	Direction Territoriale de l'Enseigne de La Poste
GA	Guichet Annexe
GA 2	Guichet annexe n°2
GC	Grand Compte
GP	Grand Public
GP	Groupement Postal
<i>Pas d'oblitération de ce type connue</i>	
Pal = Ppal	Bureau Principal
PASL	Plate-forme d'Appui et de Soutien Logistique
<i>Pas d'oblitération de ce type connue</i>	
PDC	Plate-forme de Distribution du Courrier
PFC	Plate-Forme Colis
PIC	Plate-forme Industrielle de Courrier
Point-Poste = Relais Poste	
PPDC	Plate-forme de Préparation et de Distribution du Courrier
Relais Poste = Point Poste	
<i>Pas d'oblitération de ce type connue</i>	
RP	Recette Principale
Code ROC	code du Répertoire Organisation Courrier
SCBP	Service Courrier des bureaux de poste
TERRAIN	: TERRitoire d'Attractivité et d'INItiatives.
<i>Pas d'oblitération de ce type connue</i>	
UD	Unité Distribution

PARI REUSSI

Du 14 au 22 juin 2008 à Paris au Parc Floral de Vincennes à Paris, PHILAPOSTEL a participé à "Planète Timbres" (Le Salon du Timbre et de l'Écrit).

L'opération que nous avons lancée avec une adhésion au tarif unique de 10 euros a été couronnée de succès. Parmi les 100000 visiteurs qui ont fréquenté le salon, nombreux ont été ceux qui ont fait une halte à notre stand. Au cours de ces 10 journées nous avons ainsi enregistré 44 nouvelles adhésions et 1 abonnement à La Gazette (doc 1) !



Doc 1 : le Président général remet l'insigne de PHILAPOSTEL au 41^{ème} nouvel adhérent

Après vérification auprès de notre trésorier général le numéro 9970 a déjà été attribué ! Cela signifie qu'aujourd'hui nous ne sommes plus qu'à 30 adhérents du mythique chiffre de 10 000 ! Il convient également d'ajouter que pendant cette semaine une bonne vingtaine de visiteurs ont suivi les guides de PHILAPOSTEL à travers des cadres du Championnat de France de Philatélie et de l'Exposition Internationale afin de se faire expliquer les merveilles s'y trouvant (doc 2). Eh oui, PHILAPOSTEL a encore innové ! Un avant goût de la compagnie des guides de la philatélie que la F.F.A.P. (Fédération Française des Associations Philatéliques) veut mettre en place à compter de 2009. N'oublions pas non plus d'adresser tous nos



Doc 2 : à la découverte des trésors du Championnat de Philatélie (Photo G. Chauveau).

sincères remerciements à Marie-Hélène, Danielle, Monique, Eric, Bruno, Bernard, André et Jean-Marc qui ont assuré bénévolement la permanence au stand PHILAPOSTEL / FILAPOSTEL (doc 3). La route continue.... PHILAPOSTELIENNES et PHILAPOSTELIENS, ce n'est pas le moment de faiblir ou de relâcher vos efforts !



Doc 3 : Le stand de PHILAPOSTEL-FILAPOSTEL.

La très remarquable exposition philatélique nationale et internationale, organisée dans le cadre de ce salon, a vu une nouvelle fois PHILAPOSTEL se distinguer. En catégorie Histoire Postale, Alain Daillet (Rhône-Alpes) pour sa collection "Les Bureaux de distribution de l'Ain jusqu'au 1er janvier 1874", Eric Jariod (Aquitaine) pour sa collection "Usage postal de la Cérés de Mazelin" et Jean-François Logette (Ile de France) pour sa collection "Etude tarifaire et oblitérations des Postes égyptiennes 1879-1920" ont obtenu chacun une médaille de grand argent. En catégorie Entiers Postaux, Guy Bardin (Languedoc-Roussillon) a obtenu une médaille d'or avec les félicitations du jury pour sa collection "Entiers Postaux et articles d'argent au type Sage". Pour le concours "Ma Planète", compétition réservée aux jeunes philatélistes, Benjamin Monérol (Aquitaine) a obtenu une place très encourageante pour sa première participation à une exposition philatélique.

Retrouvez tout sur cette manifestation en consultant le site : www.ffap.net

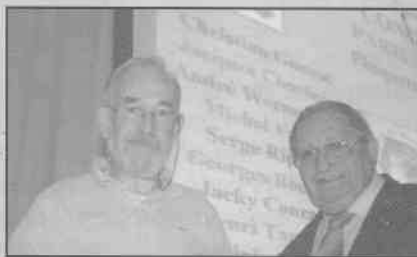
Philippe MALIGE

RECOMPENSES

Le 14 juin 2008 s'est déroulé dans ces mêmes lieux, le 81^{ème} congrès de la F.F.A.P. sous la conduite de son président Yves Tardy. PHILAPOSTEL avait mobilisé ses troupes afin d'être présent à sa manifestation annuelle au cours de laquelle 4 de ses membres se sont vus remettre une récompense pour leurs actions et implications dans la philatélie et le milieu associatif. La plaquette Biscara a été attribuée à Christian Gauyat (Ile de France), Pascal Bladinières (Ile de France) et Dominique Tallet (Aquitaine). François Mennessiez (Pays de La Loire) a reçu la médaille Dole.



Christian Gauyat (à gauche) recevant la médaille Biscara (photo M. Bablot).



Dominique Tallet (à gauche) recevant sa médaille d'Yves Tardy, président de la FFAP (photo M. Bablot).



Les délégués de PHILAPOSTEL écoutent attentivement les débats du 81^{ème} Congrès (photo M. Bablot).

SOUVENIRS, SOUVENIRS...

Ou la vie d'une journée de salon de l'autre côté de la barrière.

C'est fort de l'expérience et des très bons souvenirs de PHILEXFRANCE 99 que j'ai décidé de participer à "Planète Timbres 2008" en tant qu'animateur. Voici mes souvenirs !



Levé dès potron-minet (6h30) avec un solide petit-déjeuner dans le ventre et un beau tee-shirt coloré "Planète du Timbre 2008" sur le dos, il faut se mettre en route sans tarder

pour une petite heure de métro pour rejoindre le Parc Floral. Je dis une petite heure de métro car dès le premier matin j'ai connu la joie de la marche à pied entre deux stations à cause d'un incident de ligne... ! Arrivée au Salon vers 8h00, le temple de la philatélie ne bruit qu'au son des derniers passages d'aspirateur. Puis c'est le petit briefing du matin : dernières informations, conseils, programme de la journée... Et vite il faut rejoindre ton poste car déjà de l'autre côté de la grille, ils t'attendent déjà. Ah ! N'oublie pas d'emporter ton carton de documentation et de cadeaux divers... car 22000 m², c'est grand ! 10 heures, ouverture des portes au public. C'est parti pour une longue journée ! Les philatélistes hâtent le pas vers les machines Lisa pour obtenir la vignette illustrée de la reproduction du Grand Palais, ou vers l'espace Poste pour les nouvelles émissions de timbre-poste. Les premiers groupes d'enfants piaffent d'impatience pendant que les hôtesse leur distribuent les passeports, le sésame qui va leur permettre de gagner des cadeaux (timbres-poste, cartes postales...). Au pôle "Compétition Internationale" où je suis en poste (doc. 1), ce n'est pas encore l'effervescence, mais nous corrigeons déjà nos premiers quizz. C'est aussi le temps des premiers sourires, des premiers remerciements, des premiers encouragements de philatélistes confirmés qui n'hésitent pas à parler de leur passion. Mais le répit est de courte durée car soudain c'est plus de 40



doc. 1 (Photo M. Bablot).

petites mains qui me tendent leurs quizz et leurs passeports ! "M'sieur, m'sieur ! J'ai tout juste ? M'sieur, m'sieur ! J'ai mon tampon ? M'sieur, M'sieur, moi j'ai pas eu mon cadeau...". Pour les faire patienter tout en s'affairant, je pose quelques petites questions : vous êtes en quelle classe, d'où venez-vous, qui collectionne les timbres-poste ? Réflexion d'un petit bout de chou qui a trouvé la réponse à la question suivante : j'étais dans la même classe que toi en 1961, cela fait combien d'années ? "Alors vous êtes vieux Monsieur !". Déjà midi ! Autour de notre pavillon, les espaces verts se remplissent de dizaines de têtes blondes ou brunes. Les musettes s'ouvrent, je commence à avoir faim...mais il me faut attendre 13h30 pour mériter une pause au calme dans un restaurant du parc. 14h30, me voilà à nouveau en piste pour l'après-midi après un petit passage par les stocks pour approvisionner le stand. On en profite aussi pour me glisser dans les mains un bon paquet de feuilles de timbres-poste divers. "C'est pour l'atelier pakistanais !". En clair, comprenez qu'il s'agit de découper les timbres et d'en insérer 6 différents dans une petite pochette pour approvisionner en cadeaux chaque atelier du salon (doc. 2). Bien entendu, entre temps, les petites mains sont revenues et il faut avoir les yeux partout. Mais ils sont bien mignons... ces futurs philatélistes (du moins je l'espère), bien plus mignons que certains adultes qui ne s'arrêtent que pour vous faire part de leurs critiques sur l'organisation, La Poste...Mais cela fait partie du jeu et il faut savoir composer...Petite pause...le grand hall vibre quand on annonce que la Directrice de Phil@poste va recevoir Christophe Pina, ancien coach sportif de la Star Academy, pour la remise d'un trophée Marianne ! Mais cela ne semble nullement déranger les phi-



doc. 2 (Photo D. Anierte).

latélistes avertis qui de droite et de gauche contemplant les magnifiques collections du Championnat de France de philatélie ou ont le nez plongé dans les boîtes ou les albums des négociants à la recherche de la pièce manquante. La queue semble interminable devant le stand des oblitérations premier jour où l'on devise dans le calme. Celle des dédicaces est aussi impressionnante. Pour la deux centième fois de la journée, on me pose la question "où se trouve la sortie du salon...où sont les toilettes...". Il est 17h30 et le salon commence à retrouver son calme. Les visiteurs se dirigent vers la sortie, les mains encombrées de sacs remplis de leurs achats et des nombreuses publicités glanées au hasard des allées qu'ils ont parcourues et reparcourues. 18h30, c'est le débriefing : bilan, remarques, questions. Encore 10000 visiteurs aujourd'hui ! Tiens, ce chiffre ça me dit quelque chose ! Et c'est reparti pour une heure de métro. Sur les visages de certains collègues, on devine la fatigue. Allez ! C'est rien ! Une bonne douche, un p'tit resto, une nuit courte mais salubre et demain on remet ça !

Philippe MALIGE



Monika Poldolskà, Secrétaire générale de FILAPOSTEL, était présente au Salon du Timbre 2008 à Paris en raison de la première participation de la Poste de Slovaquie à cette manifestation.

WFS, UN GRAND PROJET HUMANITAIRE POUR FILAPOSTEL !



L'idée de ce projet est destinée à restaurer l'écrit à travers la philatélie, encourager les jeunes qui écrivent en les récompensant par des pochettes de timbres gratuites.

Ecrire en échange de timbres ou en anglais "Write for Stamps" ou projet WFS est un programme pluriel qui a pour objectifs :

- développer l'écrit ;
- développer la collection de timbres-poste ;
- améliorer la connaissance des langues étrangères ;
- mettre en relation des jeunes, d'un même âge, intéressés par les échanges de timbres-poste, souhaitant correspondre dans une langue étrangère.

Ce programme simple dans sa mise en œuvre peut être développé dans les cinq continents. Pour chaque jeune ayant trouvé

un correspondant dans un pays différent, FILAPOSTEL établira un lien. Ledit lien sera identifié administrativement afin de faciliter les échanges sans possibilité d'erreur.

Pour chaque lettre écrite à l'intérieur d'un lien, le jeune recevra une pochette de 25 timbres-poste différents. C'est le récepteur qui déclenche l'envoi et non l'expéditeur.

Quatre envois maximum chaque année sont récompensés.

Un jeune peut être inscrit dans plusieurs liens et peut donc correspondre avec plusieurs correspondants de pays différents.

Il sera beaucoup question de ce

sujet lors de la prochaine réunion du Conseil d'Administration de FILAPOSTEL qui se déroulera du 27 au 30 novembre prochain à Verone (Italie).

Philippe MALIGE



Le Président de FILAPOSTEL en route pour Verone...

EFIRO 2008 : SUCCES POUR UNE NOUVELLE CLASSE DE COMPETITION

L'UPU et la FIP innovent : les opérateurs peuvent concourir pour la première fois !

La Fédération internationale de la philatélie (FIP) et l'Union postale universelle ont créé un nouveau concours philatélique pour les autorités postales émettrices. Ce concours, dénommé "classe de compétition", a pour cadre les plus importantes expositions philatéliques internationales et résulte d'une coopération fructueuse entre les deux organisations internationales.

Cette compétition, organisée pour la première fois à l'occasion de l'exposition philatélique mondiale EFIRO qui s'est tenue à Bucarest (Roumanie) du 20 au 28 juin 2008, permet à une autorité postale émettrice des pays ou des territoires membres de l'UPU et adhérant au système mondial de numérotation des timbres (WNS) de présenter deux panneaux de timbres ou du

matériel philatélique (carnets, blocs-feuillets, entiers postaux, timbres provenant de rouleaux, etc.) commercialisé au public.

"Ce concours constitue l'occasion unique pour les postes de présenter leurs nouveautés philatéliques dans des événements d'envergure mondiale. Il est aussi intéressant de montrer au public l'évolution des techniques de fabrication des timbres et les efforts déployés par les autorités postales émettrices pour développer la philatélie et susciter de nouvelles passions auprès des jeunes", rappelle Jean-François Logette, responsable du programme philatélie et coupons-réponse internationaux à l'UPU.

A Bucarest, le jury a sélectionné les lauréats sur la base de critères établis par le règlement général du concours tels que l'originalité de la présentation,

les qualités techniques du matériel philatélique exposé, le procédé d'impression, la dentelure, la forme, l'innovation, la créativité, le message véhiculé, l'équilibre entre l'information et le matériel exposé, l'esthétique, etc...

La France est sortie gagnante du premier palmarès de cette compétition philatélique, l'Australie a décroché la médaille d'argent, la Roumanie, la médaille de bronze.

D'autres classes de compétition seront organisées dans les prochains mois. Sont annoncées sous réserve de changement, Berne, au siège de l'UPU en novembre 2008, la Chine en avril 2009, la Bulgarie en mai 2009 et l'Italie en octobre 2009.

Les demandes d'informations sont à adresser à Jean-François Logette : jf.logette@upu.int

LES CARTES POSTALES DE LA POSTE ET FRANCE TELECOM

Groupe La Poste



Du 17 mai 2008 au 30 août 2008, le Musée de La Poste de Paris a organisé une exposition où 150 étudiants de 10 écoles, lycées et universités différentes s'exposaient en image autour du thème "Faites nous confiance". 4 cartes postales annonçant cette exposition ont été diffusées sur Paris par le réseau Cartcom (sans que la mention Cartcom n'apparaisse). Ces cartes étaient aussi à la disposition des visiteurs de l'exposition. Ils pouvaient les envoyer en franchise (Autorisation DPC NAT N DCOM/GR 48). Une boîte aux lettres étant à leur disposition dans la salle de l'exposition. Cette manifestation a été annoncée sur un site Web www.faitesnousconfiance.fr Le logo de La Poste figure au dos de chaque carte postale (1).



Avec le numéro 127 de PHILINFO de juin 2008, deux cartes postales ont été diffusées : l'une reprend le timbre à 0,55€ sur le cirque "L'Auguste" émis de 15 juin 2008 (création de Pierre-André Cousin), l'autre la nouvelle Marianne création d'Yves Beaujard. Le format de cette deuxième carte postale est 11X15cm, afin qu'elle ne rentre pas dans nos albums de CPM (*) (2).

La reproduction du timbre Vacances "Arrosoir" faisant partie du carnet "Vacances" émis le 28 mai 2008 a été diffusée sous forme de carte

postale avec le numéro 128 de juillet/août 2008 de PHILINFO (photo G.K.Smith/Sunset © La Poste) (3).



L'abonnement à Philinfo est le meilleur moyen d'obtenir ces cartes postales. On les retrouve aussi parfois en vente sur les sites de vente aux enchères comme Ebay ou Delcampe. (Abonnement Philinfo 23€ par an; Phil@poste Immeuble ORSUD 3/5 avenue Galliéni, 94257 Gentilly Cedex).

Yohann Diniz est champion d'Europe 2006 du 50 km marche à Göteborg, vice-champion du monde 2007 du 50 km marche à Osaka et postier à la direction du courrier. Il a participé aux Jeux Olympiques de Pékin lors de la compétition du 50 km marche le 22 août 2008. Pour le soutenir dans sa préparation aux JO, une carte postale a été diffusée par La Poste dès le mois de juin 2008 au Salon du timbre de Paris. Un site web a aussi été mis en place pour le soutenir et l'encourager : www.les-timbresdeyohann.fr (*) (4).



La Poste dans le cadre de ses actions pour le développement durable, a organisé en partenariat avec l'organisation WWF un grand jeu de la nature du 15 mai au 20 juin 2008. C'est une carte postale montrant un jeune éléphant (avec le logo du groupe La poste) qui servait de support pour répondre à ce jeu. Les conditions de diffusion de cette carte postale ne sont pas connues (5).

C'est en 1992 que Dynapost (société du groupe La Poste) est devenue prestataire courrier du Tour de France. Dynapost assure la distribution du courrier aussi bien



pour les équipes que pour la caravane publicitaire et la presse. Depuis 1995, Dynapost publie une carte postale reprenant avec l'autorisation de la société ASO, organisatrice du Tour de France, le parcours de la grande boucle. Cette carte est à la disposition des coureurs, des suiveurs et de la presse dans le camion Dynapost. Elle est aussi disponible dans les bureaux de poste des villes étape. Cette année, une deuxième carte postale reprenant l'affiche officielle du Tour de France qui s'est déroulé du 5 au 27 juillet 2008 a été éditée par Dynapost. Chaque carte postale a été tirée à 75 000 exemplaires (*) (6).

La Poste est partenaire depuis 2003 du Conseil Général de Charente Maritime pour le festival "Sites en scène". Cette année 200 000 cartes postales au logo de La Poste et du Conseil Général de Charente Maritime ont été distribuées dans 200 bureaux de poste du département. Ces cartes postales reprennent l'image du festival : une illustration de Nathalie Novi.

N'hésitez pas à glaner ces cartes, à en prendre plusieurs exemplaires en pensant aux cartophiles de PHILAPOSTEL, amateurs de ces cartes. Grâce à ce geste quelques unes des cartes annoncées (*) sont disponibles sur demande auprès du service cartophilie de PHILAPOSTEL.

Michel BABLOT

(avec la participation de J-P Desrousseaux, E. Jariod, F. Mennessiez, R. Clochard, P. Bladinères).



Les assos PHILAPOSTEL

AQUITAINE

C'est le 10 et 11 décembre 2008, que PHILAPOSTEL Aquitaine présentera à l'attention du personnel de La Poste une sélection des collections de ses adhérents. Ce premier salon de PHILAPOSTEL Aquitaine aura lieu dans l'immeuble de la Poste Rue Bonnac à Bordeaux dans le cadre prestigieux du salon Guy Rameau. Des animations seront organisées pour permettre au personnel de La Poste pendant la pose déjeuner de découvrir la philatélie et notre association. Dans ce même lieu est organisée chaque année en juin une exposition de peinture de la Société artistique de La Poste et de France Télécom. La convergence des expositions fait partie des projets 2009 !

LOIRE

Le 7 octobre, PHILAPOSTEL Loire participera à la 30^{ème} édition du RHINO JAZZ(S) FESTIVAL. Une carte postale officielle souvenir illustrée par l'artiste Philippe Favier (illustrateur des affiches du festival) sera émise, affranchie de la série des timbres musiciens de jazz de 2002 et revêtue d'un timbre à date. Un "montimbramoï" illustré également par Philippe Favier sera proposé. Les visiteurs pourront également découvrir les talents de nos adhérents philatélistes au travers d'une mini-exposition consacrée à la musique. Les commandes peuvent être adressées à PHILAPOSTEL Loire, 11 Lot La Croix Rapeau, 42330 St Galmier. (2.50 euros par carte à l'unité avec timbre musicien ou timbreamoï ou 12 euros la série avec les 6 timbres musiciens).



Bernard KIZIRIAN

LIMOUSIN

Du 27 septembre au 5 octobre, PHILAPOSTEL Limousin participe au 27^{ème} salon international de la caricature, du dessin de presse et d'humour de Saint Just Le Martel (Haute-Vienne). En partenariat avec La Poste, un bureau temporaire fonctionnera avec cachet souvenir et enveloppe illustrée. Les visiteurs pourront également admirer plusieurs panneaux consacrés à l'histoire de la presse. Des souvenirs sont disponibles en écrivant à PHILAPOSTEL Limousin, Champeymont, 23400 Auriat.



Je vous remercie toutes et tous pour l'aide que vous avez apportée à PHILAPOSTEL Limousin lors de la manifestation du 150^{ème} anniversaire de la C.C.I de

Limoges (du 15/5 au 30/6/2008). Je tenais à souligner l'efficacité et les retombées de ce qui a été effectué par le service communication. Sans cela, notre manifestation n'aurait probablement connu ce succès.

Michel CIOLINA

Président de PHILAPOSTEL Limousin

LANGUEDOC-ROUSSILLON

Le 3 août, PHILAPOSTEL Languedoc-Roussillon a participé à la 5^{ème} rencontre des collectionneurs de Lodève (Hérault). Le 19 octobre prochain, elle participera aux travaux du 54^{ème} congrès du groupement régional. Du 22 au 25 octobre elle organisera le stage national de cartophilie de notre association au village vacances AZUREVA de Cap d'Agde.

HAUTE-NORMANDIE

En l'an de grâce 2008, du 5 au 14 juillet, s'est déroulée à ROUEN, la 5^{ème} édition de l'ARMADA. Après 1989 "Les voiles en Seine", 1994 "L'ARMADA de la Liberté", 1999 "L'ARMADA du Siècle", et 2003 "L'ARMADA de ROUEN", l'édition 2008 "L'ARMADA de ROUEN" vient de se terminer avant la prochaine édition déjà prévue en 2013. Le CAPAR ou "Cercle des Associations Philatéliques de l'agglomération et de Rouen", regroupe 4 clubs, l'APRA de Mt-St Aignan, l'APSAD de Sotteville, le CPRR de Rouen et PHILAPOSTEL. Une trentaine de personnes se sont relayées pour assurer les 2 vacations afin de tenir le stand situé face au bateau Mir après l'Amérigo Vespucci. Que de temps passé par les bénévoles pour découper les 6 timbres du bloc "Bateaux Célèbres", puis les coller sur 6 cartes postales différentes, représentant des aquarelles du regretté André Cordenos, avant de les oblitérer et de les faire sécher, puis de préparer des paquets à l'unité et des séries complètes de 6 souvenirs. De plus, ce bloc a fait l'objet d'une vente anticipée à Rouen les 20, 21 et 22 juin avec le cachet "Bateaux Célèbres". Ce rassemblement des 43 plus beaux voiliers du monde au pied du pont Gustave Flaubert sur les quais de la Seine, à permis à 11 millions de spectateurs d'admirer les bateaux les plus prestigieux. Entre



Bateau DAR MLODZIEZY



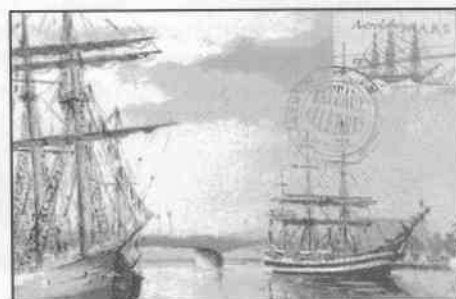
Bateau AMARIGO VESPUCCI

autres, les plus grands tels que le bateau russe Mir (108 m), l'italien l'Amérigo Vespucci (101 m), le mexicain le Cuauhtemoc (90 m) et le polonais Dar Mlodziezy (109 m). Un collector permettait aux touristes de recueillir les tampons des bateaux en attendant de les visiter avec quelquefois plus d'une heure d'attente. Mais quel plaisir de pouvoir visiter ces temples des mers inaccessibles en dehors de cet événement mémorable aux yeux des grands comme des petits. Tous les soirs, était tiré un magnifique feu d'artifice, que malheureusement, je n'ai pas vu, mais entendu de mon appartement, car il fallait bien compter les cartes restantes en fin de journée pour préparer les boîtes du lendemain. Comme vous le constatez sur les photos, les bateaux n'ont pas coulé, mais des visiteurs sont tombés dans la Seine, sans gravité. Le plus beau fut certainement le départ de tous ces voiliers, pour participer à la "Parade en Seine" du 14 juillet depuis Rouen jusqu'à Honfleur, puis direction Liverpool, pour certains bateaux qui participaient au départ du prologue de la course "Tall Ship's race" (ex Cutty-Sark). Pour l'occasion, certains amoureux de la mer pouvaient embarquer sur les bateaux et faire le voyage avec les marins.

Un grand MERCI aux nombreux bénévoles des 4 clubs philatéliques de Rouen et aux membres de PHILAPOSTEL Haute-Normandie.

Les retardataires peuvent commander des souvenirs en adressant un courrier et un chèque de 15 € pour une série de 6 cartes postales (6 x 3 €) ou 3 € l'unité au choix à PHILAPOSTEL Haute-Normandie, Philippe Bouillon, Apt 18, 111 rue de Lessard 76100 Rouen ou en adressant un message sur l'adresse courriel philippe.bouillon@laposte.net.

Philippe BOUILLON



PHILAPOSTEL BAS-RHIN

L'association locale du Bas-Rhin fête cette année ses 20 ans d'existence. C'est en effet le 11 juin 1988 que le conseil d'administration de l'UPPTT - Union des Philatélistes des PTT, le nom de notre association cette année là - a accepté la création du Groupe Bas-Rhin.

A l'époque les 11 membres fondateurs du futur groupe, représenté à Paris par Daniel Bascou, avaient présenté leurs arguments pour scinder le groupe Alsace en deux :

- proximité des adhérents bas-rhinois du siège de leur groupe : Strasbourg,
 - augmenter le nombre d'adhérents, le département du nord de l'Alsace comptant plus d'habitants que dans le Haut-Rhin
 - nombre de postiers et de télécommunicants plus important également dans leur département,
 - bénévoles de l'association prêts à s'investir dans la création du groupe.
- Après la création du groupe, le conseil d'administration en place a vite réalisé ses objectifs puisqu'en 5 ans ses effectifs ont atteint le nombre de 146 adhérents alors qu'ils n'étaient que 36 en 1988. Cette augmentation a profité de la mise place du service Juvatélie qui réunissait 22 jeunes, puis du service Télécartophilie qui rassemblait plus de 25 adhérents.



Le fait le plus marquant est, pour PHILAPOSTEL Bas-Rhin, l'organisation de la 41^{ème} assemblée générale de l'UPPTT qui s'est déroulée du 1^{er} au 4 avril 1993 à Obernai. Pour la première fois l'assemblée ne se déroulait pas dans une maison de Vacances PTT et l'exposition philatélique, située dans une salle de la mairie, était accessible à tous les philatélistes alsaciens. C'est aussi à Obernai que les premiers "Fila-postéliens" se sont réunis pour lancer l'idée d'une association de philatélistes postiers et télécommunicants internationaux.

Aujourd'hui PHILAPOSTEL Bas-Rhin emploie toute son énergie pour pérenniser l'association locale et organise annuellement une à quatre manifestations philatéliques. La plus prestigieuse est celle qui se déroule au Parlement Européen à l'occasion de leurs journées portes ouvertes où a lieu chaque année en mai la vente anticipée du timbre Europa. Cette manifestation est organisée en collabora-



tion avec la plus ancienne association philatélique strasbourgeoise, l'UNION 1877.

PHILAPOSTEL Bas-Rhin émet également chaque année et depuis 10 ans une carte postale dans le cadre des manifestations strasbourgeoises de fin d'année : "Strasbourg, capitale de Noël". Ces cartes sont réalisées par des illustrateurs locaux : Patrick Hamm, Jean Risacher et Badache. Pour marquer son 20^{ème} anniversaire PHILAPOSTEL Bas-Rhin organisera



donc tout naturellement début décembre une manifestation philatélique dans le cadre de ces fêtes de Noël.

Daniel BASCOU

RECOMPENSES

Deux de nos adhérents ont figuré au palmarès de l'exposition internationale Israël 2008 à Tel Aviv parmi les exposants français : Maxime Valdenaire en catégorie thématique jeunesse pour sa collection "Le football, un jeu fascinant" et Jean-François Logette en catégorie Entiers Postaux pour sa présentation "Les Entiers Postaux de Grèce Hermès Grande Tête 1876-1894".

EXPOSITIONS

Du 28 octobre 2008 au 7 mars 2009, Le Musée de La Poste sera le théâtre d'une nouvelle exposition intitulée Les vacances...quelle histoire !. Au menu de cette très éclectique exposition, les visiteurs pourront successivement découvrir 3 espaces consacrés respectivement à la vie balnéaire (le camping et la plage), à la montagne (sports d'hiver et randonnées) et au thermalisme (cures, bains de mer et casinos). Outre de magnifiques cartes postales,

affiches publicitaires et timbres-poste, cette exposition sera jalonnée d'objets tout aussi divers que : cadeaux souvenirs de vacances, la mythique 4cv, une caravane, le camping gaz...avec en fond sonore des extraits de chansons traditionnelles à la gloire des vacances, sans oublier la projection de films documentaires ou de fiction. Bref une exposition à ne manquer sous aucun prétexte lors de l'un de vos prochains séjours à Paris. En avant goût les internautes peuvent déjà consulter le site : <http://lesvacancesunehistoire.unblog.fr/>.

Dans le cadre du 60^{ème} anniversaire de l'U.P.U (Union Postale Universelle) en tant qu'institution des Nations Unies et à l'occasion de l'EURO 2008, une prestigieuse exposition a rassemblé à Berne près de 7000 timbres-poste à la gloire du ballon rond. Trois collections de membres de FILAPOSTEL/PHILAPOSTEL ont été particulièrement remarquées : celle de notre Président Général consacrée à l'histoire de l'Euro depuis ses débuts en 1960, celle de son épouse Françoise consacrée aux phases d'un match de football et également celle de son fils Maxime (20 ans) qui retrace l'histoire du football, ses règles et les différentes compétitions. Une agence de presse allemande a même réalisé un vidéo-reportage ! On peut le voir sur l'adresse Internet suivante :

www.volksfreund.de/videos/sts159377,2543.html?SORT=PRIO&ressort=Videoes&res=lowres

FILAPOSTEL

Pour la seconde fois, FILAPOSTEL était présente à la bourse philatélique annuelle organisée les 31 mai et 1^{er} juin 2008 à Fleurus (Belgique). Un stand de plus de 12 mètres, surmonté d'une banderole "FILAPOSTEL INTERNATIONAL" était occupé par des membres de la délégation belge et 3 membres de la délégation française venus d'Auvergne. Ce stand a suscité la curiosité et l'intérêt du public, ainsi que celui de la presse et de la télévision locales. Un beau succès qui témoigne une fois encore du dynamisme de la Belgique et de la France au plan international dans un domaine d'activités qui nous est cher.



1918-2008 : 90^{EME} ANNIVERSAIRE DES CHEQUES POSTAUX

“Pourquoi ne pas créer un service permettant à deux personnes d'échanger des sommes d'argent sans circulation de monnaie ?”

C'est cette idée qui est à l'origine du service des Chèques Postaux !

Dès 1883, en Autriche, la caisse d'épargne postale de Vienne met à la disposition de ses déposants une formule de demande de remboursement à convertir en mandat payable au demandeur ou à un tiers. C'est la naissance du virement postal. Avant 1914, la Suisse, l'Allemagne, le Luxembourg et la Belgique mettent en place le même service qu'en Autriche.

En France, les différents projets de création d'un service de Chèques Postaux présentés entre 1901 et 1913 furent systématiquement rejetés par le parlement - la France étant acquise en ce début du XX^e siècle aux principes du libéralisme économique. Un député de la Gironde Guillaume Chastenet fut l'auteur de l'un de ces projets en 1905. C'est le ministre des Postes et Télégraphes Etienne Clémentel, qui parvient à faire voter une loi le 7 janvier 1918. Il sera le titulaire du compte n°1 du bureau des Chèques Postaux de Paris !

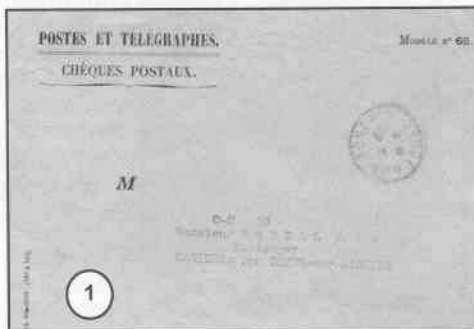
L'expansion est rapide : 6000 comptes fin 1918, 259.000 comptes en 1925, plus de 750.000 comptes avant la deuxième guerre mondiale, 2 millions de comptes en 1946. En 1998, c'est 10 millions de comptes que gèrent les Chèques Postaux.



Instruction de 1919 à l'usage des titulaires de comptes courants.

Les bureaux de Chèques Postaux

Six bureaux de Chèques Postaux ont été ouverts le 1^{er} juillet 1918 : Paris, Bordeaux, Clermont Ferrand, Lyon, Marseille et Nantes. Quatre autres suivront le 1^{er} octobre 1918 : Dijon, Nancy, Rouen, Toulouse. Puis Strasbourg le 1^{er} juillet 1919, Lille le 1^{er} novembre 1919, Rennes le 1^{er} octobre 1920, Montpellier le 1^{er} décembre 1923, Limoges le 1^{er} décembre 1925, Ajaccio le 1^{er} septembre 1927, Orléans le 1^{er} octobre 1927, Châlons sur Marne le 1^{er} avril 1943, Orléans La Source en 1968, Grenoble le 15 avril 1971 et en 1976 Fort de France, Basse Terre, Cayenne et St Denis de la Réunion.



Les premières enveloppes réalisées pour l'envoi des relevés de compte ont été imprimées en 1918. Elles sont nomenclaturées sous modèle n° 66 et font référence au service des "Postes et Télégraphes"(1). Il est à noter qu'en avril 1919, le bureau des Chèques Postaux de Bordeaux ne dispose pas encore d'un timbre à date spécifique.



Carte postale de service modèle n° 29 utilisée pour aviser un bureau de poste de l'ouverture ou de la fermeture d'un compte.

Les centres de Chèques Postaux de Paris

Le nombre de comptes courants gérés par les Chèques Postaux de Paris, a vite obligé l'administration des PTT à créer plusieurs centres. Ils ont été au nombre de 6. Chaque centre disposait d'un timbre à date spécifique.

Les centres 1, 2 et 4 étaient implantés dans l'immeuble Bourseul dans le 15^e arrondissement. Les centres 6 et 7 étaient installés Boulevard de Vaugirard dans le 15^e arrondissement. Le centre 3 était installé Avenue d'Italie au dessus du bureau de poste de Paris 13^e

Les Centres Régionaux des Services Financiers de La Poste

Dans les années 1990, les centres de Chèques Postaux deviennent des Centres Régionaux des Services Financiers de La Poste (CRSF). Les timbres à date et les machines à affranchir sont modifiés. Cette modification donne naissance à des appellations diverses.



Le CRSF de Paris Montparnasse était installé Boulevard de Vaugirard à Paris 15^e. Le centre est maintenant fermé. Le bâtiment est maintenant celui du siège de La Poste. Le CRSF de Paris Favorites est installé Rue des Favorites à Paris 15^e. C'est le seul centre financier encore en service à Paris. Le CRSF de "Paris Aquitaine" est localisé à Bor-

deux dans le cadre de la décentralisation. Un autre service, "Paris Atlantique", est décentralisé à Nantes.



La Banque Postale

C'est le 1^{er} janvier 2006 qu'est née la Banque Postale. Elle intègre tous les services financiers de La Poste (Chèques Postaux, Caisse Nationale d'Épargne). Son statut de banque lui permet de consentir des prêts à ses clients. C'est ce même statut de banque qui oblige la Banque Postale à affranchir son courrier destiné aux bureaux de poste et autres services de La Poste.



1^{er} timbre à date spécifique de la Banque Postale mis en service au centre financier de Nantes.



L'anniversaire des Chèques Postaux

Pour fêter le 50^{ème} anniversaire de cette création, un timbre à 0,40F a été émis en 1968. En 1988, les Chèques Postaux de Nantes ont commémoré leur 70^{ème} anniversaire. Un timbre est émis à l'occasion de la Journée du Timbre le 17 mars 1990, pour commémorer les Services Financiers de La Poste.

Il nous faudra attendre 2018 pour qu'une commémoration importante soit organisée !

Michel BABLOT

Quand le recto de l'enveloppe devient publicité !

L'enveloppe modèle n° 66 réalisée en 1921, oblitérée du bureau de Chèques Postaux de Bordeaux, comporte au recto pas moins de 3 conseils : "Demandez que le montant de vos provisions télégraphiques et téléphoniques soit prélevé d'office" ; "servez-vous de la télégraphie sans fil pour vos communications avec les colonies" ; "Si vous voyagez, faites vous délivrer des carnets de lettres de crédit postales".

Ce sont les prémices de la commercialisation d'espace publicitaire sur les enveloppes des Chèques Postaux !



Le recto et le verso des enveloppes d'envoi des relevés de compte courant ont été utilisés pour de la publicité de 1922 à 1938.

Une régie publicitaire "Chèque Réclame" installée 17 rue de Chateaudun Paris 9^{ème}, commercialise l'espace publicitaire dès 1922. En 1927, c'est "Publicité Chèques Postaux" installée 94 rue St Lazare à Paris qui commercialise des espaces publicitaires fractionnés. Dans les années 30, c'est B.E.P. 41 avenue des Ternes à Paris 17^{ème} qui commercialise les publicités pour le compte des Chèques Postaux.



Après une interruption de près de 50 ans, les différents centres de Chèques Postaux reprennent en

1984 la commercialisation d'espace publicitaire au verso des enveloppes. La commercialisation de cette publicité est faite directement par les Chèques Postaux. Le centre de Chèques postaux émetteur est indiqué au verso.



L'enveloppe d'envoi du relevé de compte

L'enveloppe d'envoi du relevé de compte courant porte depuis 1918 le n° 66. L'adresse du titulaire était imprimée sur l'enveloppe avec une plaque adresse.

A l'occasion de l'informatisation des chèques postaux, une nouvelle enveloppe d'envoi du relevé a été utilisée d'abord à Orléans La Source. Elle porte le numéro CH 66 EL (EL pour Electronique). Elle comporte une fenêtre permettant de lire l'adresse du titulaire.

Dans le cadre de la concurrence entre banques et de séparation de La Poste en directions relativement indépendantes, l'enveloppe CH 66 EL comporte la mention "affranchissement en compte avec La Poste Autorisation 03". Il ne s'agit plus d'envoi en franchise.

Le passage au format normalisé des enveloppes (Format Commercial) a été fait à l'occasion du passage à l'Euro. Les enveloppes comportent au dos la mention CH 66 EL €. Une remarquable continuité dans la numérotation des imprimés de La Poste depuis 1918 ! A partir du 20 juin 2005, une marque d'affranchissement datée apparaît sur les enveloppes CH 66 EL €.

Le numéro de compte

Le numéro de compte courant (abréviation c/c) est un numéro de séquence propre à chaque centre de Chèques Postaux.

Les comptables publics (percepteur, trésorier payeur) disposent d'un compte courant dans les séries 8000 et 9000

Dans les années 80, avec l'arrivée des saisies informatiques le numéro de compte courant a été complété par une lettre clé (lettre déduite du numéro de compte par un algorithme).

Les timbres-poste

LES EMISSIONS DU QUATRIEME TRIMESTRE 2008 : (NDLR : les informations ci-dessous étaient celles disponibles au moment de la rédaction de cette Gazette (fin juillet). Elles sont donc données sous toutes réserves. Consultez votre bureau de poste pour confirmation.)

6 octobre : 0.55 euro "Constitution de la Vème République". Format horizontal, héliogravure. Création et mise en page Bruno Ghiringhelli. Premier jour à Paris.

6 octobre : 0.55 euro "Arbitrage et esprit sportif". 22 villes.

Octobre : 0.85 euro "Emission commune France-Vietnam". Format horizontal, héliogravure. Création Vu Kim Lien, mise en page Valérie Besser. Premier jour à Paris et Bonifacio.

20 octobre : 0.88 euro "Jean-Jacques Henner". Format vertical, héliogravure. Création Jean-Jacques Henner, mise en page Jean-Paul Cousin. Premier jour à Altkirch.



6/10 novembre : 0.55 euro + 0.85 euro "Emission commune France-Israël" dans le cadre du Salon d'Automne. Format horizontal.

6/10 novembre : 6.60 euros "Carnet visage de la Vème République" dans le cadre du Salon d'Automne. Taille douce. Création Graphy Studio, mise en page Phil@poste.

6/10 novembre : 2.20 euros "Bloc Prague" dans le cadre du Salon d'Automne. Taille douce. Création et mise en page Elsa Cathelin.

6/10 novembre : 1.33 euros "Honoré Daumier" dans le cadre du Salon d'Automne. Format vertical, taille douce. Création Jacky Larrivière, mise en page Aurélie Barras.



6/10 novembre : 7.20 euros "Carnet Croix-Rouge" dans le cadre du Salon d'Automne.

6/10 novembre : 7.70 euros "Carnet Vœux" dans le cadre du Salon d'Automne.

12 novembre : 0.55 euro "90ème anniversaire de l'Armistice 1918". Format horizontal, taille douce. Création Patrice Serres, mise en page André Lavergne. Premier jour à Paris, Verdun et Compiègne.

21 novembre : 0.85 euro "Emission commune France-Liban". Format horizontal, héliogravure. Création et mise en page Jean-Paul Cousin. Premier jour à Paris.



kikekoi

Réponse au kikekoi du n° 136 par Jean-François Logette.

En fait ce timbre au type préoblitéré Blanc était apposé sur un pli qui a été "rebuté" et le postier affecté au traitement des rebuts a apposé la griffe "Retour à l'expéditeur" de l'époque en laiton qui était accompagné du numéro 3827.

Ces griffes "Retour à l'expéditeur" en laiton étaient munies des anciens "Gros Chiffres" des bureaux de poste qui résultaient de la nomenclature de décembre 1862 et qui permettaient à l'époque d'identifier le bureau émetteur.

Le pli a donc été traité par le Bureau de Poste de Saint Quentin (Aisne) dont le numéro était 3827. Le postier a frappé la griffe "Retour à l'expéditeur" sur le timbre car il faut savoir que dès le départ des "préoblitérés" les postiers ont eu une très grande méfiance à l'égard de ces émissions qui étaient dispensées

d'oblitération. Pour être sûr que le timbre ne servirait pas une seconde fois, le postier l'a donc annulé.

Les griffes en laiton ont servi fort tard et on en trouvait encore dans de nombreux bureaux dans les années 60 et elles disparurent définitivement en 1980 et furent remplacées par des griffes en plastique ou en caoutchouc.

La valeur du timbre en lui-même est relativement modeste mais la surcharge "Retour à l'expéditeur - 3827" est intéressante.



Nouveau KIKEKOI

Dominique Lacoste du Bouscat (Gironde) nous a fait parvenir la reproduction d'une étiquette de colis. Sa question est : Pourquoi ce tarif ?



LES PENSEES DU JOYEUX HURON

- Timbre Grand Palais : selon un philatéliste ronchon, enfin un timbre grand pas laid !

- Retard à la sortie pour le timbre "Toulon" : il était resté en rade !



- Commentaire d'un philatéliste épris de vieux français : "le timbre Richelieu, il n'était point cardinal..."

- Timbre sur les échasses : il paraît que quand on veut l'acheter à La Poste et qu'il y a une file d'attente, on peut facilement perdre son tour... en vertu du proverbe selon lequel "qui va à l'échasse perd sa place" !

- Le timbre "Moutarde" aurait dû être émis dans le même bloc que le timbre "Ecuyère". On aurait eu l'écuyère à moutarde !

- Le timbre "Espadrille", il vous semble cher ? C'est comme l'essence : le prix a augmenté à la pompe !

- Des philatélistes vosgiens mécontents du timbre "Image d'Epinal". Ils crient au chat bottage !

- Encore un timbre où la philatélie se regarde le nombril : celui sur la lentille. Il a été fait avec une binoculaire ?

- Le fils de M. Darty récemment décédé a déjà droit à son timbre : c'est le timbre "Feu Darty Fils".

- Quand le timbre "Patrouille de France" est sorti, j'ai d'abord cru à un mirage !

- Enfin un timbre dynamique dans la série artistique : il est signé Henner J.

- Série artistique, deuxième : vous avez vu que grâce au timbre Daumier a été Honoré ?

- Timbre France-Liban : je l'achète, car je cède à la tentation... Fermez Liban, comme dirait l'autre.

- Je suis resté bouche bée devant le bloc sur Prague, dans la série des capitales européennes : cela s'appelle du Prague-mutisme !

A TRAVERS LA PRESSE

Au cours des deux trimestres précédents, La Gazette a reçu les revues suivantes (entre parenthèses, liste des principaux articles).

- *Le Cercle Philatélique Vésulien*, Maison des Associations, Bureau n° 10, 53 rue Jean-Jaurès, BP 113, 70001 Vesoul Cedex : n° 115, mars 2008 (la vie du cercle, un accusé de distribution du 19ème siècle, marcophilie de Haute-Saône, utilisation frauduleuse du n° 14, monnaies sassanides, cartophilie : des Tabacs à la maison des

LES MOTS CROISES, par LUDO.

	1	2	3	4	5	6	7	8	9	10
I										
II										
III										
IV										
V										
VI										
VII										
VIII										
IX										
X										

HORIZONTALEMENT :

- I. Commune du Premier Jour du timbre "Mémorial".
- II. Pour César ou Maria. Homonyme de son numéro. Ses employés ont-ils la peau lisse ?
- III. Forcément pas à moi. Ce que faisait celui à qui est consacré le Mémorial.
- IV. Prénom de l'auteur du timbre "Mémorial". La nôtre est dite moderne.
- V. Un bout de papier qui a souvent de la colle au dos. Contre, il faut un octave de plus. Mesures utiles si on est au courant.
- VI. Adversaire d'Elliot. Haute, elle accueille le Mémorial.
- VII. Ses habitants vivent dans une botte.
- VIII. Qui évoque quelqu'un en suaire.
- IX. Telle la bouche d'un philatéliste devant un beau timbre. C'est toujours la même chose, mais en plus court.
- X. Sa croix domine le Mémorial.

VERTICALEMENT :

1. Elle a réalisé le timbre "Mémorial". Ingéré, pas forcément encore digéré.
2. Une forme qu'on trouve sur le timbre "Mémorial". Grieg a mis sa mort en musique.
3. Bande de papier non timbré. Une scène qu'on voit sur le timbre "Mémorial".
4. Nom du personnage qu'on voit sur le timbre "Mémorial".
5. Prénom d'une actrice réputée plantureuse. A l'envers : un timbre de 1939 entendait la sauver.
6. Travaille au jardin. Se transmettent dans l'intimité, hélas !
7. Rendit à crans. Utile sur le chantier.
8. Prépara de nouveau le conflit.
9. Grâce à lui, les Caiotes sont cuites ! Toujours bornée. Plante qui réclame le peigne.
10. Deux dans la commune qui abrite le mémorial. Evite l'intervention d'un docteur en doigt !

SOLUTIONS DU N° PRECEDENT :

HORIZONTALEMENT : I. Canadienne. II. Egaré. Néo. III. Nantes. Euh. IV. Sud. Bo. V. Episse. Pan. VI. Nièce. Da. VII. Aa. Peral. VIII. In. Raisiné. IX. Royan. Issu. X. Sieur. Er.

VERTICALEMENT : 1. Centenaire. 2. Aga. Piano. 3. Nantis. Ys. 4. Art. Scoraï. 5. Déesse. Ane. 6. Sue. Pi. 7. En. Désir. 8. Née. Paris. 9. Noubâ. Anse. 10. Honfleur.

Associations). N° 116, juin 2008 (la vie du cercle, Jeanne d'Arc et La Vache Qui Rit, un talisman solaire, cartophilie : la voie ferrée Vesoul-Besançon, une erreur d'aiguillage).

- *Le Philatéliste Croix-Rouge*, 20 rue Robert Houdin 75011 Paris : n° 109, juin 2008 (la vie du club, les messages express pendant la 2ème guerre mondiale suite et fin, les timbres de franchise suisses avec numéro, les blocs Croix-Rouge de Transnistrie).

LES PRET-A-POSTER DE L'ÉTÉ

Même pendant l'été, l'actualité du PAP ne s'est pas ralentie. Il ne fallait pas rater le nouveau PAP local, dont La Gazette avait prédit l'arrivée dans son précédent numéro ...

Effectivement, dans le n° de juillet, il était écrit dans cette rubrique (lignes écrites en mai, compte tenu des délais de réalisation de La Gazette) : *"la nouvelle Marianne apparaissant le 1^{er} juillet, il est fort probable qu'elle figure prochainement sur de nouveaux PAP. Comme toujours, ce seront les premiers PAP les plus intéressants"*.

Ca n'a pas raté : il y a eu une série de neuf PAP "Salon du Timbre" avec la Marianne de Beaujard, puis les premiers PAP locaux avec cette nouvelle Marianne sont apparus dès la mi-juillet. Les lecteurs de PAP Infos ont repéré très vite une série de 5 PAP à Riom, émise le 16 juillet, un PAP à Espalion lancé le 23 juillet, et deux PAP à Cahors sortis avant le 25. A l'heure où ces lignes sont écrites (fin juillet), de nouveaux PAP locaux avec cette Marianne de Beaujard étaient en attente de parution. Il sera intéressant d'avoir, département par département, le premier PAP "Beaujard" émis. Cela peut même constituer une collection originale !



Ce nouveau PAP marque donc la fin du PAP à la Marianne de Lamouche, qui aura donc eu une existence très brève, puisqu'il est apparu vers le 15 mai 2007. Certes, d'autres PAP locaux vont continuer à être émis avec cette Marianne de Lamouche, mais seulement jusqu'à épuisement des stocks. A noter aussi que cette Marianne n'a pas connu, contrairement à la Marianne de Luquet (sous ses deux formes :

"Luquet La Poste" et "Luquet RF"), de version vierge de tout visuel. A noter aussi qu'outre la version "PAP local", la Marianne de Lamouche a aussi été utilisée sur plusieurs séries dites "beau timbre" avec papier glacé ; série de la Poste aux Armées et série des Alpes-Maritimes, notamment. Les PAP Marianne de Lamouche seront donc originaux à plus d'un titre, et d'ici quelques années sans doute très recherchés.

Revenons aux PAP "Marianne de Beaujard" du Salon : dans tous ses catalogues, La Poste a annoncé cinq PAP différents (2 avec le logo du Salon et 3 avec les 3 déclinaisons de l'affiche du Salon). En fait, ce sont NEUF PAP qui étaient vendus sur le Salon, dont SIX avec le logo du Salon, décliné sous des couleurs différentes.

Passons maintenant au Kit Ecriture évoqué à la rubrique "PAP" de la précédente Gazette : il s'agit d'un ensemble destiné à faciliter l'envoi de courrier aux très jeunes enfants, avec un jeu de stickers autocollants pour agrémenter les deux cartes pré-remplies. Ces deux cartes, fournies dans le kit, sont pré-timbrees avec un "timbreàmoi", dont le visuel est une tête d'ourson et un cœur avec le texte "j'aime les vacances". C'est la première fois que La Poste vend un produit pré-timbré avec un "timbreàmoi" spécialement conçu pour lui.

Annoncé seulement par PAP Infos au moment de sa sortie (même la presse philatélique n'en a pas parlé avant septembre !), un PAP vierge avec le timbre "Mémorial de Gaulle" a été émis le 18 juin, jour de la vente Premier Jour de ce timbre à Paris et à Colombey-les-deux-

Eglises. Le bureau de poste de Colombey étant doté d'un timbre à date grand format illustré permanent, les amateurs ont donc pu se procurer ce PAP oblitéré de DEUX façons à la date hautement symbolique du 18 juin : avec ce cachet permanent à la date du 18 juin, et avec le cachet Premier Jour du timbre. A l'heure où ces lignes paraîtront, le délai de 8 semaines sera écoulé pour les obtenir ; mais si vous êtes intéressé, contactez de la part de PHILAPOSTEL le chef d'établissement de La Poste de Colombey, Hugues Caullet (03 25 02 72 54), c'est un ami de PAP Infos et il lui en restera peut-être quelques exemplaires !

Terminons par un autre PAP vierge qui a été signalé à la rédaction fin juin, avec le timbre "Confiance" extrait du bloc sur les bateaux célèbres paru en juin. Ce PAP serait en vente uniquement par lot de 100 dans les centres courrier de La Poste. Ces informations sont données sous toutes réserves, La Poste n'ayant pas émis de communication officielle à ce sujet au moment où ces lignes sont rédigées !

Bref, cet été, si vous avez fait relâche philatéliquement, vous êtes sans doute passé à côté de quelques opportunités. Mais il n'est pas trop tard pour se rattraper... et pour commencer, un abonnement à PAP Infos, qui est justement resté en veille philatélique en juillet-août !

F. M.



VENTES (Philatélie)

- Idéal pour débutants, vds 400 TP oblitérés et tous différents du monde entier pour 5 euros, liste pays et thématiques à petits prix jointe. P. Facquet, 10 r. des Cauriers, 80680 Sains en Amiénois.

- Vds TP **, blocs-feuillettes **, carnets ** de France, Andorre, Calédonie, Miquelon, Monaco, TAAF, Polynésie, Wallis, feuilles Andorre, Miquelon et TAAF, blocs-feuillettes Europe de l'Ouest et de l'Est. Recherche TP** non dentelés avec bords de feuille, épreuves de luxe, épreuves collectives France, Andorre et DOM TOM. P. Payet, Calebassiers 3 Bat 56 Apt 497, av. Joseph Bédier, 97490 Ste Clothilde.

- Vds France tiers de cote PAP** et oblitérés, TP fictifs **. Liste sur demande contre TPR. A. Baudel, 6 all. des Lilas, 77170 Coubert, a.lain.baudel@neuf.fr, 01 64 06 74 15.

- Vds France : carnets 1501 à 1509, blocs 3 à 74, blocs souvenirs 1 à 23, TP Libération (Aigurande, Roanne, Nice, bloc 24 Pétain, De Gaulle, Marseille sur lettre, Bordeaux, Paris libéré sur lettre), 39/45 n° 8 à 39 et

variétés 3657a, blocs 8a, 11a et 11b. G. Courtadon, 17 r. Châteauneuf, 06000 Nice.

- Vds dès les 1^{ère} séries jusqu'en 1965 : Autriche, Sarre, Belgique, Israël, Pays-Bas, San Marin, Vatican, ex-Colonies espagnoles, ex-Colonies françaises avant indépendance, pays d'Amérique Centrale et du Sud. Réponse si TPR et mancoliste. C. Bidault, 47 quai de Bosc, 34200 Sète.

ACHATS (Philatélie)

- Recherche TP** France n° 3739a, 3756a, 3757a, 3759a. J. Pré, 22 r. d'Anet, 27750 La Couture Boussey, 02 32 26 16 42.

- Achète enveloppe ou carte maximum 1^{er} jour 1936/26/7 Vimy, journée du timbre 1940-1941-1946/21/7 Vézelay, 1947/7/5 UPU 500F. P. Duru, 8 r. A. Ichard, 33260 La Teste de Buch.

- Afin de compléter une collection des J.O (Eté et Hiver) déjà bien avancée, achète TP**, séries, blocs, des années 1972 à 1992 de tous pays (sauf Emirats Arabes Unis). Une mancoliste sera adressée à toute demande contre TPR. Faire offre et conditions à J. Brousse, 31 Le Guel, 24130

ECHANGES ET DIVERS

Prignonieux.

- Cède pièces de monnaie ancien franc, dont argent Semeuse 050c, 1F, 2F, 5F, 10F, 50F..Turin 10F, 20F, pièces euros dont commémoratives et Slovénie, Traité de Rome...Capsules de champagne, dont portraits en série, PAP oblitérés à partir de 20c d'euro, TP France neufs et oblitérés, blocs CNEP (n° 26 à 47), billets étrangers. Réponse assurée. JF Glorian, 12 r. Maréchal Foch, 62143 Angres.

- Recherche lettres de voitures et tous documents sur l'expédition des colis postaux par voie ferroviaire ou maritime de France ou d'Alsace Lorraine pouvant supporter des vignettes, des fiscaux ou des timbres-poste classiques. Recherche courrier de prisonnier de guerre 14/18, 39/45 (stalag, oflag, frons-tag) lié à l'expédition de colis par la voie postale ou ferroviaire, notamment les avis ou accusé de réception, les consignes et avis d'expéditeur, les circulaires ou familles, les avis ou conditions d'expédition, les étiquettes de colis neufs ou sur papier colis, les cartes colis,

les règlements d'envoi, les listes et contenu de colis, les bulletins de nourriture ou habits. T. Derosne, 51 r. de l'Abbé Grégoire, 77550 Moissy Cramayel, 01 64 88 71 31, thierryderosne@hotmail.fr.

- Vds TP** TP*, TP oblitérés (tb petits prix) de France, Monaco, Polynésie, TAAF, Nouvelle Calédonie. Echange donne TP France, Monaco, Polynésie, Nouvelle Calédonie, TAAF (N**, N*, oblitérés tb) et FDC TOM. Désire idem sur mancoliste. Recherche aussi TC TAAF et BF O Colonies de l'exposition 1937 à l'échange. Réponse as-surée. J.P Momy, 20 imp. Chauffour, 80100 Abbeville, 03 22 29 40 46, jeanpierre.momy@dbmail.com

- Vds, échange, Europe de l'Est et de l'Ouest TP** et oblitérés avant 1955, dont Albanie, Grèce, Fiume, Trieste A/B, Serbie, Croatie, San Marin, Italie et occupations. Recherche Danzig et taxes Autriche et Yougoslavie. Vds Sarre neufs et oblitérés tiers de cote et Colonies italiennes et françaises. Achète TP** Bavière, Württemberg, Bosnie-Herzégovine, occupations allemandes

et autrichiennes diverses, Sarre, Fiume, Mon-ténégro et autres Balkans. L. Montanari, 6 r. des Dahlias, 69630 Chaponost, 04 78 45 38 51.

- L'Association des Hélicoptères Air a fêté son 25^{ème} anniversaire le 27 septembre 2008. A cette occasion un bureau temporaire a fonctionné avec un timbre à date souvenir et émission d'un timbre personnalisé du type "montimbreamoi" sur une enveloppe souvenir. Planche de 10 T.P.: 10,00€, enveloppe : 1,50 €, frais de port 1,20 € ; recommandé : 4,80 €. Les commandes peuvent être adressées à: J.P Huot, 10 r. A. René Lesage, 45100 Orléans.

- Recherche TP** luxe non dentelés avec bords de feuille, épreuves luxe, épreuves collectives pour Andorre, CFA, DOM TOM, Colonies. Cède TP** luxe, blocs-feuillettes d'Andorre, Monaco et DOM TOM. Ph. Payet, Bat 56 Apt 497, av. Joseph Bédier, 97490 Ste Clothilde.

- Achète TP Italie oblitérés N° 599, 600 et 601. B. Burckel, 3 rue de la Douane, 67860 Rhinau.

PETITES ANNONCES

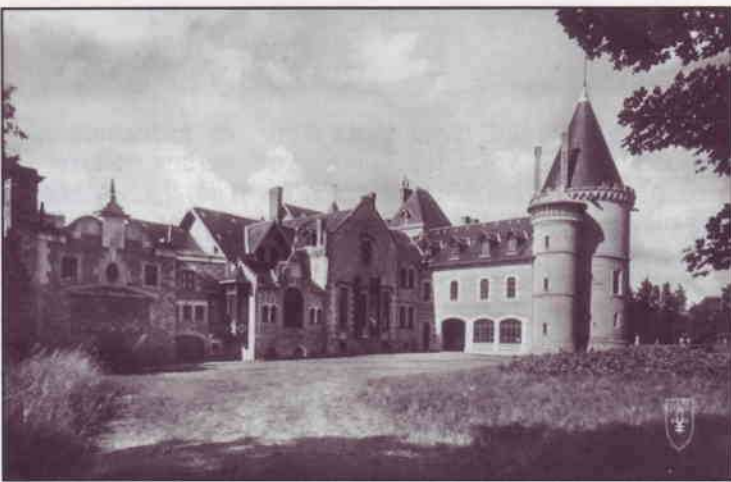
Les petites annonces de La Gazette sont gratuites pour les adhérents de PHILAPOSTEL et les abonnés. Indiquez ci-dessous le texte de votre annonce et vos coordonnées (ou recopiez le tout), et expédiez-les avant le 5 novembre 2008 à : Philippe Malige, 8 rue Tournevent, 33185 Le Haillan.

(aucun numéro d'adhérent n'est à fournir pour les abonnés)

NOM.....PRÉNOM.....ADHÉRENT N°.....
ADRESSE.....

- Attention ! Compte tenu de la charge considérable que représente la gestion du service des petites annonces, chaque demande n'est valable qu'une fois. Il convient d'établir une nouvelle demande pour chaque nouvelle parution.

- Rappel : ces annonces sont à caractère strictement associatif. Les lecteurs de **La Gazette** qui en constateraient un usage abusif sont invités à en aviser la rédaction.

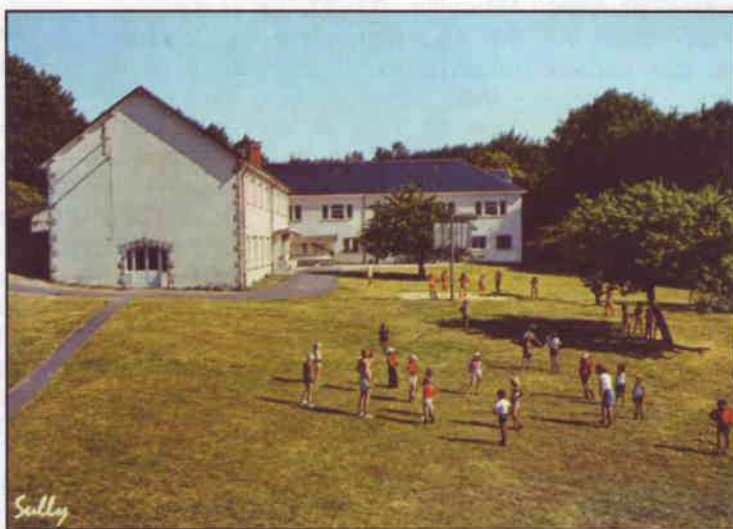


Colonie de Lurcy Levy (Allier)

Les colonies de vacances des PTT ont fêté cet été leur 60^{ème} anniversaire !



Colonie d'Urrugne (Pyrénées Atlantiques)



Colonie de Meymac (Corrèze)

Colonie d'Ault (Somme)

C'est fin 1948 que près de 30 colonies sont mises à la disposition des enfants du personnel des PTT. Au début l'administration acheta quelques vieux châteaux vétustes qui s'avèrent vite coûteux en entretien et inadaptés. Il faudra attendre les années 60-70 pour que des constructions spécifiques soient effectuées. Les colonies ne deviennent mixte qu'à partir de mai 1968 !

Quelques cartes postales témoignent de cette histoire. Vous pouvez retrouver une iconographie quasi complète dans le livre "Un siècle d'activités sociales à La Poste et à France Télécom" - livre édité par PHILAPOSTEL en 2006 - livre épuisé mais disponible en prêt à la bibliothèque de PHILAPOSTEL.

