

PUBLICATION TRIMESTRIELLE DE L'UNION DES PHILATÉLISTES
ET DES TÉLÉCARTISTES DE LA POSTE ET DE FRANCE TÉLÉCOM



L'UNION

AU SEUIL DE SON AVENIR !

RENDEZ-VOUS À SAINTE-MARGUERITE



Dites-le avec des fleurs!
(Page 8)

Notre grand dossier :
la Poste en Alsace
après le 10 mai 1940
(Page 4)

EXCLUSIVITE GAZETTE :
BIENTOT DES CODES
BARRES SUR NOS
TIMBRES !
(Page 14)

UNION DES PHILATELISTES ET DES TELEARTISTES DE LA POSTE ET DE FRANCE TELECOM

78 rue Taitbout – 75009 PARIS – 01 49 70 09 36

Présidente d'honneur : Françoise Eslinger

Présidents généraux honoraires : Jean-François Gleizes, Jean-François Logette

Groupes affiliés à la Fédération Française des Associations Philatéliques

Président Général

Gérard Chauveau
13 rue de la Montagne
77220 Tournan en Brie

Secrétaire Général

Jean-Pierre Despin
51 rue Charles Gounod
54500 Vandoeuvre

Trésorier Général

Gilles Cressent
11 allée des Ormeaux
92160 Antony

Service des échanges

Michel Carrière
11 avenue de Fumel
34700 Lodève

Marcophilie

Antoine Garcia
62 rue Victor Hugo
94700 Maisons-Alfort

Nouveautés TP et PAP

Jean-Claude Bourret
28 rue Barrault
75013 Paris

Cartophilie

Michel Bablot
142 av. Ch. de Gaulle
33520 Bruges

Télécartes

Alain Fauché
Route de Banca
64430 St-Etienne de
Baïgorry

Centrale d'achat

Jean-René Py
89 rue Damrémont
75018 Paris

AQUITAINE

(dpt 24,33,40,47,64)
Alain Dall'occhio
78 rue Robert d'Ennery
33200 Bordeaux

AUVERGNE

(dpt 03,15,43,63)
Philippe Bauban
BP 200
63006 Clermont-Fd cedex

BAS-RHIN

(dpt 67)
Daniel Bascou
BP 40035
67001 Strasbourg cedex

BASSE-NORMANDIE

(dpt 14,50,61)
Jean-Claude Labbé
3 rue des Boutons d'Or
14610 Cambes en Plaine

BOURGOGNE

(dpt 21,58,71,89)
Philippe Gavillon
1 avenue Aristide Briand
21000 Dijon

BRETAGNE

(dpt 22,29,35,56)
Léon Fischer
29 rue R. Schumann
56100 Lorient

CENTRE-VAL DE LOIRE

(dpt 18,28,36,37,41,45)
Bernard Lefèvre
4 rue J.B. Colbert
45100 Orléans

CHAMPAGNE-ARDENNE

(dpt 08,10,51,52)
Denis Collas
41 rue Jacques Prévert
51100 Reims

CORSE

(dpt 2A,2B)
René Frappa
La Poste Ajaccio Salines
20186 Ajaccio cedex 2

FRANCHE-COMTE

(dpt 25,39,70,90)
Jacques Sarrazin
53 b rue du Collège
25480 Pirey

HAUTE-NORMANDIE

(dpt 27,76)
Philippe Bouillon
Appt 8, 111 rue de Lessard
76100 Rouen

HAUT-RHIN

(dpt 68)
Bernard Antz
BP 1484
68072 Mulhouse cedex

ILE-DE-FRANCE

(dpt 75,77,78,91 à 95)
Joël Moisy
18 passage des Mauxins
75019 Paris

LANGUEDOC-ROUSSILLON

(dpt 11,30,34,48,66)
Michel Carrière
11 avenue de Fumel
34700 Lodève

LIMOUSIN

(dpt 19,23,87)
Michel Ciolina
Champpeymont
23400 Auriat

LOIRE

(dpt 42)
Bernard Kizirian
BP 50
42002 St-Etienne cedex

LORRAINE

(dpt 54,55,57,88)
Pierre Horny
BP 3181
54013 Nancy cedex

MIDI-PYRENEES

(dpt 09,12,31,32,46,65,81,82)
Daniel Calmettes
510 rte de Gillis Picarou
31550 Cintegabelle

NORD-PAS DE CALAIS

(dpt 59,62)
Jean-Guy Dallo
23A anc. rte d'Armentières
62400 Essars

PAYS-DE-LOIRE

(dpt 44,49,53,72,85)
Christine Darlet
3 hameau des Pinsons
44780 Missillac

PICARDIE

(dpt 02,60,80)
Jacky Delafosse
5 résidence Baléares
80240 Roisel

POITOU-CHARENTES

(dpt 16,17,79,86)
Pierre Compain
BP 10
86390 Lathus St Rémy

PROVENCE-ALPES-C. A.

(dpt 04,05,06,13,83,84)
André Laurent
BP 308
13263 Marseille cedex 7

RHONE-ALPES

(dpt 01,07,26,38,69,73,74)
Alain Daillet
BP 7084
69301 Lyon Cedex 07

Echanges Télécartes

Philippe Malige
8 rue Tournevent
33185 Le Haillan

Echanges Maximaphiles

Jean Grandin
BP 5
38940 Roybon

Bibliothèque

Médiathèque
Claude Maneau
UPT, 78 rue Taitbout
75009 Paris

Circulations Marcophiles

Alain Herbinet
BP 47
14202 Hérouville cedex

Vente TP sur catalogue

Claude Lhote
50 rue du petit parc
33200 Bordeaux

Assurances

Alain Daillet
730 rue des Boulees
Le Mas Rillier
01700 Miribel

Internet

Jean-François Thivet
11 rue de Chamoy
10190 Bercenay en Othe

La Gazette et Pap Infos

François Mennessiez
3 allée Marcel Bocquier
85430 Aubigny

Archives

Danielle Sié
8 rue Carnot
Appt 38
94270 Le Kremlin-Bicêtre

SUR INTERNET : <http://perso.wanadoo.fr/union.philatelistes.des.ptt/>

La Gazette : revue trimestrielle éditée par l'Union des philatélistes et des télécartistes de La Poste et de France Télécom

78 rue Taitbout, 75009 PARIS, tél : 01 49 70 09 36, fax : 01 49 70 65 18, courriel : upt.secnat@wanadoo.fr

Membre de l'Association de la Presse Philatélique Francophone.

Publiée avec le concours de l'Association pour le Développement de la Philatélie.

Directeur de la publication : Gérard Chauveau. Fondateur : Jean-François Gleizes. Ancien rédacteur en chef : Gaston Sagot.

Directeur de la rédaction : François Mennessiez. Rédacteur en chef : Philippe Malige. Rédacteur en chef technique : Eric Jarrod.

Comité de rédaction : Danielle Sié, J.-M. Valdenaire, Denis Drouin. Comité de relecture : J.-P. Despin, M. Liffard, J.-F. Gleizes.

La Gazette : 3 allée Marcel Bocquier, 85430 Aubigny, tél : 02 51 98 06 88. Courriel : lagazetteupt@wanadoo.fr

Gestion du fichier et logistique : Marie-Hélène Lauff, J.-P. Rochoux.

Composition et impression : Point 44, 342 rue du professeur Paul Milliez, 94500 Champigny-sur-Marne.

Abonnements : 5,34 euros par an pour les membres de l'association et 7,50 euros par an (14,50 euros pour deux ans) pour les extérieurs. Bulletin d'abonnement en page 3. Dépôt légal : à parution.

Ont participé à ce numéro : Michel Bablot, K. Billot, Pascal Bladinières, Georges Clenet, Dominique Lacoste, Michel Liffard.

La Gazette n'est pas responsable des textes et illustrations publiés, qui engagent leurs seuls auteurs. La reproduction, même partielle, des textes, dessins et photographies publiés dans la revue est totalement interdite sans l'accord écrit du directeur de la publication.

L'HEURE DU CHANGEMENT

En 1952, suite à la levée de l'interdiction faite aux postiers de faire partie d'un club philatélique, furent créés les "Postiers Philatélistes".

En 1978, l'association, face à l'expansion du secteur des télécoms au sein des PTT d'alors, devint "l'Union des Philatélistes des Postes et Télécommunications", pour s'appeler l'année suivante "Union des Philatélistes des PTT".

En 1998, afin d'être en conformité avec la création des exploitants publics La Poste et France Télécom, et intégrer la création d'une section de collectionneurs de télécartes, le nom d' "Union des philatélistes et des télécartistes de La Poste et de France Télécom" fut adopté.

Depuis quelque temps déjà, un certain nombre d'adhérents souhaitent voir le logo changer, car, datant de 1998, il ne semblait plus avoir le caractère attractif d'origine ; de même, nombreux étaient les souhaits de voir abrégé le nom de l'association, jugé trop long à décliner.

Une réflexion a donc été menée par les membres du Conseil d'Administration quant à ce nouveau nom, et une sélection a été opérée à partir

des propositions de la commission sur la Communication. Parallèlement, une recherche de logotype a été confiée à une société de communication privée.

Pour concrétiser ce souhait de changement, la commission sur la communication avait retenu un certain nombre d'idées directrices : union, philatélie, collection en général (plutôt que les télécartes ou les cartes postales), et métiers de la communication (incluant bien sûr La Poste et France Télécom).

L'ensemble de ces travaux devrait trouver son aboutissement lors de l'assemblée générale de Ste Marguerite à Pornichet, dans la Loire-Atlantique, un choix de la nouvelle appellation de l'association comme d'un logo plus moderne étant inscrit au sommaire des débats.

Quels que soient le nom et le logo nouveaux, il faut rappeler qu'une association qui n'évolue pas est une association qui périlite. Mais il est également difficile de faire avec le passé et l'avenir !

Hier, à l'UPT, nous avons réussi à rester forts. Aujourd'hui, nous continuerons dans nos entreprises à satisfaire nos adhérents, au mieux de nos



possibilités, avec des services performants, innovants, jeunes, adaptés à tous les besoins exprimés par les sociétaires. Nous saurons rester non seulement un club choisi volontairement, mais encore une union convoitée.

A nous tous de continuer à faire honneur à la philatélie, à la cartophilie, à la télécartophilie, et à la collection dans son ensemble, à partir d'un socle qui s'appuie avec confiance sur les deux entreprises La Poste et France Télécom.

Gérard CHAUXEAU
Président Général

AU SOMMAIRE DE CE NUMERO :

Les responsables de l'Union	page 2	La vie des groupes	page 12
Editorial	page 3	Le kikekoi	page 13
Dossier : la poste en Alsace	pages 4 à 6	Actualité	page 14
Mobicartes	page 7	Pour les jeunes	page 15
Médias	page 7	Les timbres-poste	page 16
Thématique	page 8	Détente	page 17
Vie de l'association	page 9	Les prêts-à-poster	page 18
Cartophilie	page 10 et 11	Petites annonces	page 19

BULLETIN D'ABONNEMENT

Abonnez-vous à La Gazette, et faites abonner vos amis, en remplissant ou recopiant le bon ci-dessous :

NOM : PRENOM :

ADRESSE :

Souhaite recevoir La Gazette (cochez la case choisie) :

- un an, 7.50 euros
 deux ans, 14.50 euros

Date : Signature :

A retourner à : La Gazette, chez François Mennessiez, 3 allée Marcel Bocquier, 85430 Aubigny, avec le chèque correspondant libellé à l'ordre de "UPT".

LA POSTE EN ALSACE APRES LE 10 MAI 1940

"L'Alsace : l'un des lieux où conscience nationale parle plus haut qu'ailleurs"
Général De Gaulle 23 novembre 1961

L'armée allemande pénètre en Alsace le 15 juin 1940, le surlendemain Colmar est occupé, les 18 et 19 juin des unités de la Wehr-

administrations par les Allemands. Si la convention d'armistice, signée à Rethondes le 22 juin 1940, restait muette sur le sort de l'Alsace, Hitler,

Le personnel

Comme le personnel des autres administrations, les fonctionnaires des PTT avaient été évacués ou



Doc 1/ Enveloppe et oblitération du 19 juin 1941 commémoratives du 1^{er} anniversaire de l'entrée des troupes allemandes dans Strasbourg.

macht entrent à Mulhouse et à Strasbourg (doc.1).

La population de la capitale alsacienne avait été massivement évacuée dès le début de la guerre vers l'intérieur de la France (Clermont-Ferrand, Dordogne, Vienne, les deux départements charentais) (doc. 2). Au total

en revanche, était bien décidé à annexer cette province. Son intention ne tarda pas à se manifester dans les textes et dans la pratique quotidienne. Par diverses mesures l'assimilation commença.

Les deux départements sont rattachés le 30 novembre au Gau Baden

s'étaient repliés. L'armistice va marquer leur reflux vers leur province. En août 1940 un train part de Périgueux avec ceux qui désirent rejoindre l'Alsace mais, avant leur réintégration, leur appartenance à la race aryenne est vérifiée. Les agents non Alsaciens sont refoulés. Tous ne sont pourtant



Doc 2a/ Correspondance adressée à Strasbourg le 3/03/1940. Envoyée pour recherches en Dordogne : au verso timbre à date de Périgueux du 3/04/1940.



Doc 2/ Enveloppe expédiée par une réfugiée alsacienne en Dordogne. Cachet à date de Mauzens et Miremont du 12/7/1940. Bande de fermeture de la censure de Francfort (indice "e").

avec les départs volontaires 1/3 environ des habitants avait quitté les deux départements, soit 374.000 personnes résidant dans 181 communes (doc. 2a).

Les services administratifs s'étaient également repliés (doc. 3) ce qui facilita certainement la prise en main des

avant l'invasion, incluait les trois départements de la Moselle, du Bas-Rhin et du Haut-Rhin, n'existe plus. La Moselle dépend dorénavant de la Reichspostdirektion de Sarrebrück, le Bas et le Haut-Rhin de celle de Karlsruhe.



Doc 3/ Bande de journal ou d'imprimé adressé par le préfet du Nord à celui du Bas-Rhin. Griffes "(Relations postales sus(pendues))". Au verso c.à d. Lille 20/11/1940.

sous l'autorité du Gauleiter Robert Wagner. La région postale Alsace qui,

pas partis ; on les retrouvera plus tard, participant à la libération de leur province, dans la Brigade Alsace-Lorraine du colonel André Malraux, alias colonel Berger, dans le Bataillon Oziol venu de Clermont-Ferrand, enfin dans le Groupe Voulgre dont une section est entièrement composée de fonctionnaires alsaciens.

Dès juillet 1940 la germanisation est entreprise. La Dienstpost, qui avait

remplacé l'administration militaire le 29 juin 1940, est supprimée début mai 1941 avec l'annexion de fait. L'administration des PTT est intégrée à celle du Reich par une ordonnance du même mois.

leur matériel, leurs imprimés et leurs archives. Les timbres à date français récupérés sont tolérés, ainsi que les timbres, pendant quelques semaines lors de la reprise du trafic (doc. 3a). Dans le cas où les cachets avaient

Elsass en noir. Les neufs premières valeurs du 3 au 20 pfg (doc.4), ainsi que deux cartes postales à 5 et 6 pfg sont mises en vente dès le premier jour, les sept autres timbres, du 25 au 100 pfg (doc.5), le seront le



Doc 3a/ Cachet de la recette auxiliaire rurale de Lichtenberg du 3/8/1940.

Les bureaux sont organisés sur le modèle allemand. Les plus importants, ex-1^{ères} et 2^{èmes} classes, sont dirigés par des fonctionnaires allemands, ceux de 4^{ème}, 5^{ème} et 6^{ème} sont transformés en succursales et les receveurs alsaciens se retrouvent, ou sous les ordres de receveurs venus d'outre-Rhin, ou mutés, ou admis à la retraite. Des agents sont envoyés d'office à Karlsruhe. Des

disparu, des griffes en caoutchouc, au nom germanisé de la localité (décret du Gauleiter Wagner du 2 juillet 1940) servent à oblitérer les timbres (doc.4) mais très rapidement les bureaux sont pourvus de matériel de modèle allemand.

Les timbres



Doc 5/ De Strasbourg le 3/7/1941 pour la Commission Allemande d'Administration. Le 40 (pfg) Hindenburg de la 2^{ème} série représente la taxe d'express (Durch Eilboten).

13 septembre. Ces figurines surchargées furent admises jusqu'au 31 décembre 1941. Tous les timbres du Reich pouvaient être utilisés en Alsace depuis le 15 juillet et le 1^{er} août les timbres à l'effigie de Hitler



Doc 4/ Première série complète Mal Hindenburg surchargée Elsass oblitérée avec cachet en caoutchouc de Andlau. Etiquette de recommandation neutre allemande. Arrivée à Weinböbla (Bz. Dresden) le 5/9/1940.



Doc 6/ Depuis le 1^{er} janvier 1942 seuls les timbres à l'effigie de Hitler sont valables.

cadres allemands remplacent les cadres alsaciens qui doivent effectuer un stage en Bade. Bien souvent, à leur retour, ils sont affectés à des emplois subalternes. **Le matériel** Avant leur repliement, de nombreux receveurs avaient caché ou détruit

Les tarifs postaux sont dorénavant ceux en vigueur dans le Reich depuis le 1^{er} décembre 1933. Les anciens cachets et les timbres français sont employés jusqu'au 14 août 1940. Le lendemain, ces derniers sont remplacés par la série allemande à l'effigie du maréchal Hindenburg surchargée

sont vendus aux guichets. Le 1^{er} janvier 1942 seuls les timbres allemands en cours sont valables (doc.6). Les lettres affranchies avec les timbres d'occupation sont taxées. L'affranchissement du courrier officiel s'effectue à l'aide de timbres de service allemands. Deux types sont utilisés : .../..

une série est illustrée d'une croix gammée avec mention "Dienstmarke", l'autre avec l'aigle nazi et la mention "Nationalsozial deutsche Arbeiterpartei"(doc. 7).

Le courrier

Pendant les deux premières semaines de l'occupation le trafic

poste. Celui jeté dans une boîte aux lettres est renvoyé à l'expéditeur. Les lettres à destination de la France sont contrôlées par l'Auslandbriefprüfstelle (service de censure) de Frankfurt am Main (indicatif "e") (doc.9).

Le Militärbefehlshaber (représentant en France l'Administration allemande

pour l'Allemagne !).

Les oblitérations

De nombreux cachets grand format sont mis en service aux fins de propagande touristique (doc.10), ou politique (doc.1), pour les Journées du timbre et pour la tournée de la troupe



Doc 7/ Enveloppe et timbre de service du parti national socialiste (NSDAP) illustré de l'aigle nazi. Lettre locale : 8 pfg flamme "Lutte contre le doryphore" en service pendant un an environ.



Doc 9/ Gebweiler le 6/2/1942 pour les Ardennes. Bande de fermeture de la commission de censure de Francfort. Deux cachets de lecteurs : 253 et 303.



Doc 8/ Correspondance de Gentilly (Zone occupée) du 13 novembre 1940 pour Strasbourg. Envois autorisés depuis le 8 novembre. Tarif international.



Doc 10/ Carte postale avec oblitération touristique de Schlettstadt (Sélestat).

postal est interrompu (doc.3). A la reprise, seules les lettres ordinaires et recommandées sont admises à l'intérieur de l'Alsace. A partir du 25 juillet 1940, lettres, imprimés et échantillons jusqu'à 500 g, ainsi que les cartes postales, sont autorisés. Le 12 août les relations postales entre l'Allemagne et l'Alsace sont rétablies mais non dans le sens inverse.

Une ordonnance du 8 novembre 1940 permet les envois postaux entre la zone occupée en France et l'Allemagne (y compris l'Alsace-Lorraine) (doc. 8) mais, jusqu'à l'occupation complète du territoire français (11 novembre 1942), les Alsaciens ne peuvent recevoir de correspondance originaire de la zone libre.

Le courrier pour l'étranger doit obligatoirement être déposé au bureau de

pour la zone occupée) informe, vers le 10 octobre 1941, la Délégation pour les transmissions (organisme français de liaison postale avec l'occupant) que "... les territoires d'Alsace et de Lorraine et du Luxembourg sont exclus entièrement du service des journaux ; par conséquent, aucune souscription d'abonnement ne pourra être acceptée, même pour les trois journaux susmentionnés" (il s'agissait de La Gerbe, de l'Echo de Nancy et de Je suis Partout, qui étaient autorisés



Doc 11/ Flamme de Strasbourg annonçant l' "Exposition de la puissance économique allemande du 29/8 au 21/9/1941".

des Liliputiens de Berlin.

Les bureaux principaux sont dotés de machines à oblitérer. Les flammes sont permanentes ou provisoires (doc. 11).

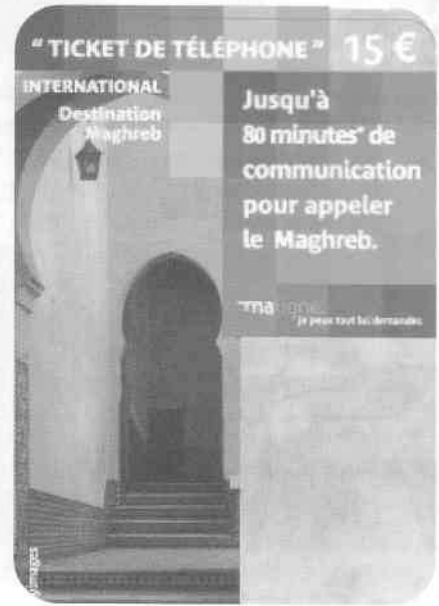
Michel LIFLARD

Suite et fin dans le n° 120 de La Gazette.

LES TICKETS TELEPHONE DE FRANCE TELECOM

Dans le courant du 2ème semestre 2003, France Télécom a procédé au renouvellement de la gamme de ses tickets téléphone. Les tickets "Universel" et "France Easy" ont cédé la place au "ticket téléphone France". Celui-ci, utilisable depuis n'importe quel téléphone public ou privé, est

né au public ayant une consommation téléphonique internationale importante. Le dernier-né de la gamme est le "ticket international, destination Maghreb". Commercialisé comme le "ticket téléphone international" en deux versions (7,50 euros et 15 euros), il est bien entendu utilisable



commercialisé au prix de 10 euros. Le "ticket téléphone international" commercialisé au prix de 7,50 euros et 15 euros reste en vigueur. Comme le "ticket téléphone France", il peut être utilisé depuis n'importe quel téléphone public ou privé en France et depuis 75 pays et il est desti-

né depuis n'importe quel téléphone public ou privé en France et depuis 75 pays. Il est plus particulièrement destiné aux communautés ethniques ayant de la famille au Maghreb, car il offre une tarification avantageuse vers ces destinations.

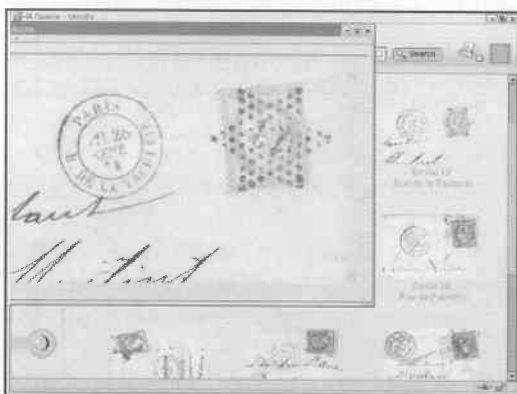
P.M.

médias

L'ETOILE ET CHIFFRES OU LES OBLITERATIONS PARISIENNES DE 1863 A 1876

Sur ce site dédié à la marcophilie parisienne, l'auteur propose un vaste tour d'horizon des marques apposées sur le courrier par les 35 bureaux de quartier, les 10 principaux, les 3 secondaires et les 22 supplémentaires. Les cachets des bureaux sont identifiés par des lettres. Ainsi les bureaux de quartiers sont reconnaissables par les lettres de A à K, les établissements secondaires L, M, N. S'agissant des bureaux secondaires, les marques comportent chacune deux lettres, celle de son bureau principal de rattachement la lettre; ces deux lettres sont suivies d'un numéro d'ordre. Sur quatre pages détaillées, le collectionneur aura un aperçu de ces marques. Cliquer sur une image et l'exemple s'agrandit, pour le plaisir

du philatéliste. Il est à noter l'excellent travail de numérisation qui permet l'appréciation de ces marques anciennes. La navigation et la recherche d'une marque se trouvent être facilitées par la présence sur la page d'accueil d'un moteur de recherches. Enfin le site ne se contente pas d'être un simple recensement. Outre le fait que son auteur cherche des informations manquantes sur deux bureaux, il propose un aperçu des tarifs postaux, une page nous rappelant l'origine des noms des bureaux de poste, des renseignements qui sauront réjouir les curieux.



Adresse du site : <http://perso.wanadoo.fr/jef.estel/Sommaire.htm#tgt>

Denis DROUIN

ET SI NOUS PARLIONS FLORALIES ?

Les prochaines Florales internationales de Nantes vont se dérouler au Parc de la Beaujoire du 7 au 17 mai 2004, sur le thème "Fleurs d'Aventure". C'est l'occasion de consacrer la rubrique "thématique" de La Gazette aux émissions de timbres dédiées à ces manifestations en France.

Sept timbres composent actuellement cette collection, à savoir :

- deux timbres pour les Florales de Paris. Le premier, à 15 F (YT 1189), a été émis pour les premières Florales parisiennes, qui se déroulèrent au Palais du CNIT la Défense. Rappelons que c'est au cours de cette manifestation que fut



lancée la campagne "Fleurir la France", à l'initiative de Robert Buron, Ministre des travaux publics et des transports, chargé du tourisme. Le second timbre, à 0,45 F (YT 1597), qui représente un trio d'iris, a été émis pour les premières Florales en plein air, au Parc Floral de Vincennes, en 1969;

- deux timbres également pour les Florales de Nantes. Le premier, à 0,30 F (YT 1369), concerne les premières Florales nantaises, qui se tenaient en plein centre de la ville, au Champ de Mars ; ce fut le début d'un grand cycle de manifestations grâce à la compétence de l'équipe dirigée par Joseph



Bouyer. Le second, à 1,40 F (YT 1931), représente une fleur stylisée de magnolia dont des espèces gigantesques fleurissent à la Beaujoire ; 1971 fut le début des manifestations florales qui se déroulent désormais à la Beaujoire dans un cadre majestueux;



- un timbre pour les Florales d'Orléans. Frappé à 0,40 F (YT 1528), il a été réalisé par Huguette Sainson, pour les premières Florales orléanaises dans le nouveau parc de la Source en 1967;

- deux timbres pour la Martinique. Le premier est à 0,50 F (YT 1738), un anthurium l'illustre pour les Florales de 1973.

Le second, à 0,35 F (YT 2035), a été émis pour l'édition de 1979 qui se tenait au parc des trois Ilets.



Notons également les Florales de l'Océan Indien en 1980, mais sans émission de timbre, uniquement des souvenirs philatéliques. Pour celles et ceux qui voudraient compléter cette collection Florales, mentionnons la Belgique (tous les 5 ans, les Florales de Gand font l'objet d'une belle émission philatélique), la Hollande (tous les 10 ans, avec la Floriade



d'Amsterdam), et la Syrie (depuis 1973, avec les Florales de Damas). D'autres émissions ont eu lieu en Allemagne (Bundesgartenschau) et en Autriche (WIG Vienne). Pour plus de renseignements sur ces émissions, on peut consulter le catalogue spécialisé Domfil - Fleurs (08202 Sabadell / Barcelone - Espagne), site internet : www.domfil.com

Georges CLENET



L'ASSEMBLEE GENERALE DE L'UNION

L'AG 2004 a lieu à Ste-Marguerite à Pornichet (Loire-Atlantique), au village vacances Azuréva. C'est la première fois que le groupe Pays de la Loire accueille cet événement. Comme les années précédentes, une série de souvenirs de qualité verra le jour : carte postale originale (cf en 4^{ème} de couverture de cette Gazette), carnet porte-timbres, grande enveloppe, enveloppe format anglais avec le cachet spécial et le timbre "Queen Mary", etc. Ces souvenirs peuvent être obtenus auprès de chaque président de groupe UPT.

LE SALON DU TIMBRE

Comme en 1994, à mi-chemin entre les deux Philexfrance, éditions 1989 et 1999, avait eu lieu le Salon européen des Loisirs du Timbre, se déroulera donc du 26 juin au 4 juillet prochain le Salon du Timbre, au Parc Floral de Paris, avec une multitude d'animations. Un dépliant encarté dans La Gazette vous donne plus de renseignements. C'est évidemment l'événement à ne pas manquer pour 2004 ! De ce fait, le Congrès de la Fédération Française des Associations Philatéliques n'aura pas lieu cette année à la Pentecôte en province, mais le dimanche 27 juin à Paris.

DES NOUVEAUTES AU SERVICE DES NOUVEAUTES

Dans la précédente Gazette, il a été rappelé que l'Union est la seule association philatélique en France à proposer un abonnement aux vignettes Lisa qui fleurissent 4 ou 5 fois dans l'année dans les salons et foires-expos. Pour conserver ces vignettes, le service des nouveautés propose des feuilles ad hoc, de marque Lindner, au prix de 1,90 euro la feuille permettant de ranger 32 vignettes. Une réduction de 30 % est accordée aux adhérents de l'Union. Contact par courriel : Jean-Claude.Bourret@wanadoo.fr

LE VOYAGE A VALENCE

Après Bangkok en octobre 2003, l'Union convie ses sociétaires à un voyage organisé à Valence, du 23 au 30 mai, à l'occasion de l'exposition philatélique mondiale qui se tiendra dans cette ville. Le voyage permettra de découvrir les richesses du patrimoine de Madrid, Tolède et Valence, et comme d'habitude une journée complète sera laissée à la disposition des participants pour se rendre à l'exposition mondiale.

Si vous avez raté votre inscription, contactez d'urgence Marie-Hélène au secrétariat, au 01 49 70 09 36.

LA NOUVELLE MARIANNE

Annoncé trop tard pour pouvoir figurer dans la précédente Gazette, le concours lancé par La Poste pour créer une nouvelle Marianne d'usage courant s'achevait le 15 mars. Ouvert à tous, il entendait illustrer "l'engagement de Marianne en faveur de l'environnement et des valeurs fondamentales de la République". Gérard Chauveau, président général de l'Union, a donc écrit en début d'année 2004 à tous les adhérents, pour les inviter à participer à ce concours. Si vous êtes attentif à votre courrier, vous avez dû constater que cette lettre vous est parvenue sous enveloppe prêt-à-déposer, le tout nouveau produit expérimental de La Poste (un prêt-à-poster avec timbre préoblitéré) : il ne fallait pas jeter l'enveloppe ! La sélection du jury sera exposée pour vote au Salon du Timbre, avant choix définitif par le président de la République, pour une émission en janvier 2005. Ce sera l'occasion de renouveler toute la gamme des Marianne, en France et dans tous les terri-

toires associés (St Pierre et Miquelon, Mayotte) ainsi que les enveloppes prêt-à-poster... Si vous participez, envoyez une copie de votre ou vos projets au secrétariat national de l'Union. S'ils sont suffisamment nombreux, un opuscle les regroupant pourra être publié en fin d'année.



A TRAVERS LA PRESSE

Au cours du trimestre précédent, La Gazette a reçu les revues suivantes (entre parenthèses, titre des principaux articles) :

- *Philat'eg national*, 56 bis îlot des flamants roses, 11430 Gruissan Plage : n° 99, 4^{ème} trimestre 2003 (activités de l'association, la Sabine de Gandon, des barrages sur les billets de banque).
- *Phila-Revue*, hôtel de ville de 92800 Puteaux : n° 116, automne 2003 (quelques particularités des EMA, formulaires au type Iris à texte libre, la Poste sous-marine en Espagne) ; n° 117, hiver 2003-2004 (étude d'une pièce philatélique bizarre, détection des timbres regommés, timbres seuls sur lettre).
- *Le Philatéliste Croix-Rouge*, chez G. Bodet, 12 route de la Ballastière, Passay, 79290 St Martin de Sanzay : n° 92, janvier 2004 (nouveautés Croix-Rouge, les à-côtés des émissions Croix-Rouge de 1949 dans la zone d'occupation française en Allemagne, les messages civils Croix-Rouge 61).

LES CARTES POSTALES MODERNES DE LA POSTE ET DE FRANCE TELECOM

En ce qui concerne France Telecom, commençons par une découverte : une carte postale avec une légende en anglais publiée par l'agence France Telecom de Grenoble en 2002 pour inviter les touristes anglo-saxons à découvrir sur le web les offres de France Telecom. C'est une grenouille qui parle ! Le dos de la carte n'est pas imprimé.



Deux offres de France Telecom ont été déclinées sous forme de cartes postales diffusées au niveau national par le réseau CART'COM :

- Une offre de vacances : France Telecom a proposé jusqu'au 19 août 2003 des mobiles pour prendre des photos et les envoyer avec des MMS (*).
 - Une offre étudiant proposée jusqu'au 31 octobre 2003 (*).
- Les agences France Telecom de Lyon ont communiqué sous forme



d'une carte postale diffusée localement par le réseau Cart à Pub, sur le prix des appels. Wanadoo a décidé d'utiliser fin 2003



la carte postale diffusée nationalement par le réseau Cart'Com pour mettre en avant 4 slogans : "J'ai décidé de simplifier la vie", "J'ai envie d'en savoir plus", "Je suis né



pour m'amuser", "On n'a jamais trop d'amis". Une belle série de cartes postales pleine d'humour (*).



Orange a publié à l'automne 2003 une série de 4 cartes postales diffusées nationalement par le réseau

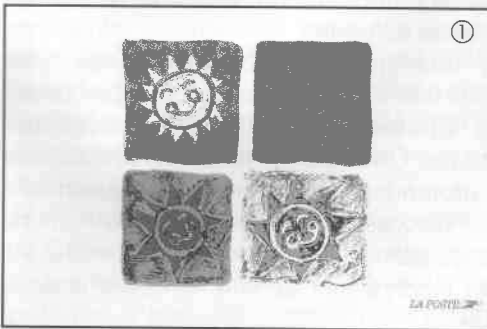
Cart'Com pour annoncer le forfait temps libre destiné aux étudiants. Il s'agit de 4 cartes jonglant avec les mots. Une cinquième carte montrant une bouche prononçant les mots Bla bla bla annonce la même offre (*).

Orange, au printemps 2004, a écrit à certains de ses clients sur le média carte postale pour proposer d'utiliser le service de diffusion d'informations par SMS (cf la carte pour annoncer l'échéance du numéro mobicarte reproduite dans La Gazette n°116). Vous composez le 20220 sur votre mobile, vous choisissez votre thème (Foot par exemple) et vous recevez de temps en temps un SMS qui vous sera facturé 1,10 euros. La carte est pré-affranchie (contrat avec La Poste 759/03/002-AN Paris CPCE-D).



Parlons de La Poste maintenant :

Revenons à une opération faite par La Poste en Ile-de-France à l'occasion de la campagne "aimer accueillir" en 2002. Une carte postale



en couleur au format de la carte postale ancienne 9,5 cm X 14 cm, illustrée par Séverine Clerc, évoque 4 visages ensoleillés. Un graphisme intéressant (tirage inconnu)①! Chaque année, Dynapost filiale de La Poste, publie une carte postale à l'occasion du Tour de France cycliste, afin de permettre au public d'écrire à son coureur favori.



La carte de l'année 2003 reprend le même graphisme que les précédentes : c'est-à-dire la carte de France avec le parcours du 90^{ème} Tour de France qui s'est déroulé du 5 au 27 juillet 2003②, à collectionner pour les thèmes "géographie", "cyclisme" et "sport"(*).



Le 29 août 2003, à l'occasion du forum des associations de Bordeaux, le Centre de Loisirs des enfants de La Poste et de France Télécom de Martignas sur Jalles a organisé pour les enfants un lâcher de ballon. La carte postale perforée, que les enfants pouvaient accrocher à un ballon, reprenait la campagne de publicité de La Poste "A qui confie-t-on 75 millions de plus chaque jour ?".



La carte a été imprimée en 500 exemplaires par l'imprimerie de La Poste de la Gironde, qui a fermé ses portes depuis fin 2003. Hélas très peu de cartes ont été utilisées par les enfants et le stock a été détruit③.



Enfin, La Poste a signé son premier contrat avec le réseau Cart'Com fin 2003. 3 cartes ont vu le jour.

La première annonce l'arrivée en décembre de l'offre d'accès internet ADSL de La Poste (avec de nouveaux prix à la baisse). L'annonce est faite par une sorte de Superman en glace réalisé par le sculpteur Frédéric Beaudouin. L'atelier de ce sculpteur sur glace se trouve à Pantin④(*).

Les deux autres cartes, au graphisme très intéressant, ont été réalisées par Marie Nevens et Blandine Lelarge. Elles annoncent la possibilité d'envoyer de vraies cartes par Internet en allant sur le site www.laposte.net A collectionner pour les thèmes Ours, Champagne, Filles ⑤ ⑥(*)!



Du 17 au 24 janvier 2004, à l'occasion d'une opération de promotion de la vente d'emballages Colissimo, La Poste offrait pour l'achat d'un emballage Colissimo une carte postale représentant une vache. La réaction des clients a été mitigée par rapport au thème de la carte postale, dont le verso ne comporte que le logo de La Poste. L'illustration est signée Van-Luc, un artiste vivant en Normandie et qui décline à volonté des vaches et d'autres animaux sur ses peintures ⑦(*).



Merci pour leur collaboration à Daniel Aimé, François Mennessiez et Marcel Drouet.

Nb : les cartes notées (*) sont disponibles en un exemplaire auprès du service cartophilie.

Michel BABLOT

La vie des groupes

RHONE-ALPES

Suite à la conférence donnée par Lucette Blanc-Girardet sur Jean de Spérati, en décembre dernier au siège de l'association, le groupe dispose de son livre "L'homme qui copiait les timbres" (biographie de Jean de Spérati), ainsi que du livre écrit par Jean de Spérati lui-même, "La Philatélie sans expert ?" (1944).

Extraits de celui-ci, qui soixante ans après, demeure d'une étonnante actualité : "L'amour pour la collection, pour le ramassage raisonné ou fortuit, pour l'entassement même par quantité de tout ce qui est timbres-poste, ne connaît pas de frontières. On peut qualifier, sans exagérer, cette passion d'universelle. Les distances, plutôt que de l'entraver, la favorisent. C'est une raison pour laquelle elle fut baptisée "Philatélie". (...) deux mots grecs : "Philos" = ami et "télé" = distant, loin. Et, en effet, sans distance, pas de courrier à expédier, pas de vignette postale à utiliser. D'autres lui attribuent son origine en partant des deux mots grecs : "Philos" = ami et "ateleia" = sans taxe ou affranchissement. Ce qui correspond aussi à la réalité. (...) Si vous vous intéressez aux timbres-poste, autrement dit aux timbres faits pour la Poste, je vous appellerai "philatélistes" (du grec : ami de la distance ou de l'affranchissement) et votre passion s'appellera "philatélie". Si vous ramassez ce qui est timbre fabriqué pour vous et pas pour la Poste, je vous appellerai "iconophile" (du grec : eikon, image et philos, ami), c'est à dire ami de l'image, et votre passion "iconophilie". (...)

Les timbres-poste : tous les timbres dont le but de leur création et leur raison d'être se bornent à leur utilisation pour l'affranchissement des correspondances, communications et plis de toute nature confiés à la Poste. (...)

Les émissions ayant paru entre 1840 et 1900 doivent être considérées dans leur presque totalité comme conçues pour être utilisées postalement. Les séries commémoratives et de bienfaisance sont, quoique souvent dans un but noble, un prétexte quand même pour exploiter la philatélie. (...)

A partir de 1900, le timbre commence à être plus fréquemment employé pour commémorer des événements ou pour apporter une contribution pécuniaire à des institutions. (...)

A partir de 1914 - conséquence aussi de la guerre - ces appels se firent de plus en plus fréquents et pressants. (...) A quoi a-t-elle abouti cette furieuse succession d'émissions, l'une après l'autre, déversée sur les marchés à flot, à jet continu avec une frénésie allant jusqu'au paroxysme sur des petits bouts de territoire dont le millième aurait abondamment suffi pour satisfaire à leurs exigences postales ? (...) A quoi a-t-elle abouti ? A une avalanche d'images dont, dans bien des séries, 99 pour 100 n'aura jamais connu le véritable emploi postal. (...) Je ne me lasse pas de le répéter : dans tous les idiomes, qui dit "philatélie" dit "timbre + poste", dit "postage-stamp" (timbre pour le port), dit "Briefmarke" (timbre pour la lettre), dit "francobollo" (timbre pour affranchir), dit "sello de correo" et "comunicaciones" (timbre pour le courrier et pour les communications)

(Jean de Spérati, 1946).

PAYS-DE-LOIRE

Après son Assemblée Générale qui a eu lieu le 21 février à Angers (les années impaires à Nantes, les années paires à Angers), le groupe accueille pour la première fois l'Assemblée Générale nationale de l'Union, à Ste-Marguerite à Pornichet (Loire-Atlantique). Puis il organisera les 24 et 25 avril l'exposition Premier Jour du timbre "Vache nantaise", avant de participer en septembre à une "Fête de la Vache" en Loire-Atlantique. Bref, une année qui s'annonce bien remplie. Qui dit meuh ?

HAUTE-NORMANDIE

Le groupe représente 42 adhérents (La Poste + France Télécom + divers). Les réunions ont lieu une fois par mois, soit 9 à 10 réunions par an. La première, en janvier, réunit les adhérents autour de la galette des rois, avec la présentation des vœux de bonne et heureuse année pour toutes et tous. L'assemblée générale se déroule en novembre et se termine par un sympathique repas convivial.

A chaque réunion, une quinzaine de personnes sont présentes, et discutent des revues philatéliques, des divers salons, de collections. Chacun apporte des informations qu'il a lues, vues ou entendues. Quelquefois, un thème philatélique est abordé plus en profondeur (en prévision occasionnelle d'une exposition). La discussion porte aussi autour d'une circulation qui s'échange autour de la table.

Un compte rendu est envoyé aux adhérents après chaque réunion.

Philippe BOUILLON, président du groupe.

CORSE

C'est le 1^{er} décembre 1991 que fut fondé le groupe Corse. Il n'y avait alors aucun adhérent UPPTT ; depuis le groupe a fait son petit bonhomme de chemin avec une augmentation constante des effectifs. La particularité de la Corse étant de n'avoir aucun marchand de matériel philatélique, l'activité du groupe est essentiellement concentrée sur les services des échanges et la centrale d'achats.

Les circulations sont présentées aux réunions mensuelles d'échanges, la moyenne des participants se situe aux environs de 12 personnes.

Le groupe a eu le plaisir d'accueillir la conférence des présidents en 1996 et le conseil d'administration en 2000. Il a souhaité organiser l'assemblée générale, hélas la traversée de la Méditerranée semble effrayer quelques délégués ...!

Cette année, le groupe Corse de l'Union a organisé avec succès la Fête du timbre, à Porto-Vecchio, et participera, fin juin, à la vente anticipée des timbres consacrés à l'épopée impériale.

Si vous passez vos vacances dans notre île, venez nous dire bonjour...

René FRAPPA, président

ASSEMBLEE GENERALE EN LIMOUSIN

Le groupe Limousin de l'Union a tenu son A.G. le dimanche 25 janvier 2004 à Feytiat, dans la salle communale. 18 membres étaient présents et 16 excusés. Michel Ciolina, président, a remercié les présents et la municipalité de Feytiat, puis a rendu hommage aux disparus de l'association en 2003. Le rapport financier, présenté par Renée Hubert, trésorière, a été adopté à l'unanimité, ainsi que le rapport moral, retraçant la vie du groupe en 2003, et présenté par le secrétaire, Maurice Sangouard. Le président a ensuite annoncé le programme des activités du groupe pour 2004, avec en particulier une action autour du Tour de France, avec l'émission annoncée d'un prêt-à-poster sur Raymond Poulidor. A l'issue de l'A.G., un vin d'honneur a été offert par la municipalité de Feytiat et un repas pris en commun a renforcé la convivialité du groupe.

BASSE-NORMANDIE

Le groupe a organisé la Fête du timbre à Bagnoles de l'Orne. Les 15 et 16 mai, il sera présent au salon du livre à Caen. Pour commémorer le 60^{ème} anniversaire du débarquement, il organisera plusieurs bureaux temporaires sur les lieux de passage des alliés : 5/6 juin à Bénouville et Asnelles, et 21 août à Montormel (61) où se déroula la bataille de Chambois avec les troupes polonaises de la seconde guerre mondiale. Ce lieu montre combien les alliés ont eu des difficultés à vaincre l'ennemi, puisqu'entre Bénouville et Montormel, il a fallu 6 semaines pour couvrir une centaine de kilomètres.

QUEL EST LE BON NUMERO ?

Encore une empreinte mystérieuse de La Poste ! Si ce prêt-à-poster, comme l'indique l'adresse de l'expéditeur au dos, provient du département de la Loire-Atlantique, aucune indication postale ne le confirme. Aucune mention de sa date de départ et sa date d'arrivée dans le département du destinataire, la Gironde pour nous guider. Une seule et unique empreinte énigmatique sur deux lignes au tampon trône au recto : **CENON CC-T1 23142** ? Premières pistes : Cenon est une commune de Gironde, proche de Bordeaux, située sur la rive droite de la Garonne. CC serait-il l'abréviation de Centre Courrier ? Quant au reste... à vos plumes pour compléter la réponse !

P.M.

Je ne sais pas si cela aidera nos lecteurs, mais j'habite cette belle ville de Cenon. Recevant beaucoup de courrier pour le compte de l'UPT, les facteurs me connaissent et ne veulent pas que j'utilise les timbres non oblitérés. Pour cela, chaque fois qu'une enveloppe ayant échappé à l'oblitération passe entre leurs mains, ils y apposent la griffe du bureau. Mais, et c'est là le hic, sur le document ci-contre la mention est : **CENON CC-T1 33142**. Alors quel est le bon numéro ?

E.J.

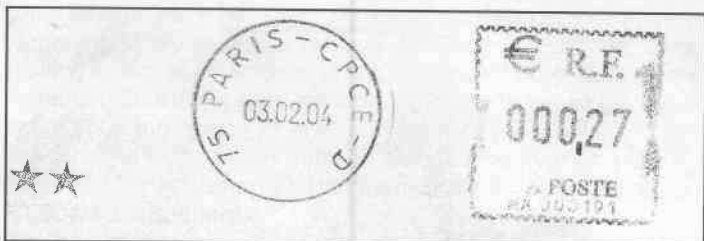
Le document ci-dessus a été transmis par Philippe Malige. Pour alimenter le kikekoi des prochaines Gazettes, envoyez une photocopie de votre document à : Philippe Malige, 8 rue Tournevent, 33185 Le Haillan.

VOUS AVEZ DIT ETRANGE !

La Gazette de janvier proposait un étrange prêt-à-poster, originaire de l'Aveyron. Alain Fauché, responsable du service télécartes à l'Union, a pu se procurer (par des moyens que La Gazette veut ignorer...) la circulaire de lancement de ce produit. Il y est rappelé que du 17 janvier au 18 février 1994, la Délégation Midi-Atlantique de La Poste avait lancé un concours "visant à stimuler la correspondance des particuliers", en créant un objet original représentatif de chaque département. Dans l'Aveyron, c'est la création de Jean-Claude Auriac, facteur à Villefranche-de-Rouergue, qui a été primée. La carte postale représente les spécialités aveyronnaises (gâteau à la broche, charcuterie, vin de Marcillac, roquefort, gants de Millau, couteau et pistes de ski de Laguiole) et les principaux lieux touristiques du département (cathédrale de Rodez, beffroi de Millau, collégiale de Villefranche, chapelle des Pénitents Noirs de Villefranche, château de Najac, site de Conques). La circulaire sus-dite organisait la répartition dans les bureaux de poste de l'Aveyron de 2750 cartes postales, vendues au prix de 10 F, port compris. La Gazette fournira (contre une enveloppe timbrée) la liste des dotations de chaque bureau de poste à tout lecteur lui en faisant la demande. Quant au succès de l'opération, son caractère discret et son absence de généralisation laissent penser qu'il n'a pas été franchement au rendez-vous. On ignore également les résultats du concours dans les autres départements de la Délégation Midi-Atlantique de La Poste...

AH ! LES SIGLES...REPONSE ?

La Gazette d'octobre proposait une enveloppe avec une couronne de machine à affranchir libellée DNO-SCCE-L. Les mentions "DNO" et "SCCE" étaient expliquées. Laurent Faivre, membre du groupe Franche-Comté, a contacté ses collègues du centre de tri, et livre aux lecteurs de La Gazette les renseignements complémentaires suivants :



"La lettre "L" correspond à l'identification du client. Les routeurs sont tenus de laisser chez eux l'accès aux agents de La Poste pour des contrôles d'affranchissement, qui ont donc lieu en amont du dépôt du courrier. Il semble qu'on indique une lettre pour distinguer les routeurs situés dans une même zone. Depuis octobre, j'ai ainsi récupéré les plis suivants : 27 DNO-SCCE-A, 27 DNO-SCCE-A-SDE, 68 Colmar SCCE-A, 35 Rennes SCCE-A, 53 Laval SCCE-C, 74 BRA-SCCE-A. Le 27 DNO-SCCE-A pourrait correspondre au routeur Diffusion Plus, basé à Evreux.

Concernant Paris, j'ai pu remarquer d'autres sigles, tels que CPCE, qui signifie "contrôle presse courrier en entreprise" (j'ai en ma possession les lettres C, D et H, qui correspondent à 3 routeurs) et CCBE, dont je n'ai pas la signification exacte du sigle."

Merci à Laurent d'avoir éclairé notre lanterne... Mais des zones d'ombre subsistent toujours !

SURPRISE

La nouvelle série "Marianne" n'aura plus de valeur faciale mais des codes barres !

A grand renfort médiatique, La Poste a lancé un grand concours destiné au renouvellement du timbre "Marianne" dit "d'usage courant".

On devrait donc connaître dans le courant du mois de mai 2004 et à la suite d'une procédure de sélection bien structurée, quel visage revêtra notre nouvelle "Marianne".

Si le choix d'un concours public n'est pas nouveau puisque déjà employé à l'occasion de la Marianne du Bicentenaire en 1989, ce qui l'est plus est de savoir, d'après des sources bien informées,

que la série de la nouvelle "Marianne" n'aura plus de valeur faciale mais des codes barres qui seront doublés par des mentions de service afin de guider le client pour réaliser ses affranchissements.

Certes, on avait bien lu dans le règlement du concours public que, contrairement à l'usage, les illustrateurs des maquettes n'avaient pas à insérer de valeur faciale dans leur maquette et que cela serait fait par La Poste (!) mais personne ne pensait que l'on s'acheminait vers une réforme aussi surprenante que révolutionnaire.

Six figurines devraient donc composer la série de la nouvelle Marianne : un timbre pour la première (rouge) et la seconde catégorie (vert) du courrier traditionnel intra France et Outremer, un timbre pour le "Prioritaire" européen (bleu), un timbre pour le "Prioritaire" International (violet), un timbre pour "l'Economique" interna-

mières démonstrations de ces machines pourraient être présentées au Salon du Timbre de juin/juillet au Parc Floral. La commande porterait sur 50 000 lecteurs portables pour les petits bureaux et 50 000 lecteurs fixes pour les grands centres.

Cette révolution postale qui va changer les habitudes des clients soulè-

vera vraisemblablement quelques protestations et désorientera tous ceux que la modernité effraie toujours un peu. Certains se demandent déjà, à la lecture de cet article, comment ils feront pour affranchir le courrier avec les anciennes valeurs en euros voire celles en anciens-nouveaux francs. Pour le moment,

La Poste reste silencieuse sur ce sujet et ne propose pas de réponse. Elle indique seulement que 15% du courrier est affranchi avec des timbres et que sur ces 15%, 98% le sont avec des Mariannes de la série courante. Ceci revient donc à dire que le courrier affranchi philatéliquement avec des beaux timbres représente epsilon. De là à penser que la démonétisation préconisée par HCL dans La Gazette de juillet 2003 n'est pas loin, il n'y a qu'un pas...

Attendons donc cette nouvelle "Marianne" et ses six valeurs "codes barres".

K. BILLOT

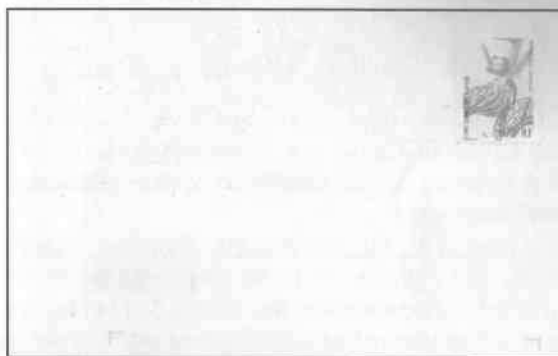


Au dos des PAP, les codes-barres sont apparus au cours de l'été 2003.

tional (vert pomme) et enfin un timbre pour les colis de moins d'un kilo (jaune), cette dernière valeur s'apparentant à ce qui s'est fait dans les Postes Belges au sujet des timbres "poids".

Chacune de ces six figurines serait revêtue d'un code barres pour faciliter la lecture de la valeur ainsi que les opérations de tri et d'acheminement. On sait que 100 000 lecteurs auraient déjà été commandés pour les besoins du réseau postal auprès de la Société Fischer Père et Fils établie dans la commune de Poissons en Haute-Marne et que les pre-

les prêts-à-poster



Une nouvelle enveloppe pré-affranchie est proposée aux entreprises ayant passé un contrat d'expédition en nombre avec le service des Postimpacts de La Poste : le P.A.D (prêt-à-déposer). L'acquisition de ce produit est soumise aux conditions suivantes : achat de 400 exemplaires minimum pour un envoi sur le département de dépôt et départements limitrophes ou achat de 1000 exemplaires minimum pour un envoi sur le plan national. Le dépôt en boîtes aux lettres de rue n'est pas autorisé. Ce produit se présente de deux façons : une enveloppe sans fenêtre de format 227 x 161 mm assortie de la figurine préoblitérée et dentelée "Orchidée de Savoie" (Y et T Préo n° 247 à 0.35 euro) sans valeur faciale, agrément n° 0308954, pour un envoi jusqu'à 35 grammes, et une enveloppe à fenêtre de format 225 x 115, assortie de la même figurine sans valeur faciale, agrément n° 0308959, pour un envoi jusqu'à 35 grammes. La date de commercialisation initialement prévue le 1^{er} septembre 2003 aurait

été effective le 15 septembre. Ces deux produits sont disponibles sur simple demande auprès de votre responsable régional des prêts-à-poster ou, à défaut, auprès du responsable national : Jean-Claude Bourret, 28 rue Barrault, 75013 Paris.

Dominique LACOSTE

(Suite page 18)

LE TIMBRE CACHE

Le timbre reproduit ci-dessous illustre une ville d'eau qui durant 6 ans a joué un rôle important dans la vie politique française. C'est aussi dans cette ville que s'est déroulé le 54ème congrès de la Fédération des Sociétés hilatéliques Françaises.



Réponse :

Vichy, qui durant les 6 années d'occupation pendant la seconde guerre mondiale a abrité le gouvernement français dirigé par le Maréchal Philippe Pétain, est aussi une ville thermale.

LE PAYS MYSTERIEUX

Il n'est pas toujours aisé de déterminer la provenance d'un timbre. Celui qui est reproduit ci-dessous provient d'un pays enclavé sans accès à la mer, aux ressources énergétiques très faibles. Une économie exsangue avec taux annuel d'inflation dépassant les 100 %, une agriculture qui ne suffit pas à nourrir ses habitants, une monnaie qui ne permet plus d'acheter et oblige au troc, ne font qu'assombrir les perspectives de redressement de ce pays.



Réponse :

La Biélorussie.

LE QUIZZ

Prends la première lettre du nom de chaque timbre, replace-les dans l'ordre et tu découvriras un mot dont la définition pourrait être : qui a trait à la perception ou au recouvrement de taxes et redevances diverses



Réponse :

Fiscal. Un timbre fiscal est un timbre destiné au paiement de contributions directes ou indirectes et utilisé uniquement par l'administration des impôts. Cependant, certains pays ont admis l'utilisation des timbres fiscaux pour l'affranchissement. Ces timbres sont appelés timbres fiscaux-postaux.

L'INTRUS

Parmi les timbres reproduits ci-dessous, il y a un intrus. Lequel et pourquoi ?



Réponse :

L'intrus est le tableau de la danseuse au bouquet, qui n'est pas une œuvre d'Eugène Delacroix mais d'Edgar Degas. Eugène Delacroix, peintre, lithographe et écrivain français fut le chef de l'école des Romantiques tandis qu'Edgar Degas, peintre, graveur et sculpteur français, a appartenu à l'école des Impressionnistes.

Philippe MALIGE

les timbres-poste

RAPPEL SUR LES EMISSIONS DU PREMIER TRIMESTRE :



- le timbre "Bartholdi - La Liberté éclairant le Monde" a été émis en Premier Jour également à Colmar.

- le timbre "Aliénor d'Aquitaine" a été mis en vente anticipée également à Paris et à Nieul-sur-l'Autize (Vendée).

- le bloc "Marianne" à 6,89 euros a été émis le 1^{er} mars, et non le 23 février. Vente anticipée les 28 et 29 février à Paris.

- Fête du Timbre : il y a eu 3 timbres émis, Donald à 0,45 euro, Mickey à 0,50 euro et Minnie à 0,75 euro. Les timbres Donald et Minnie sont disponibles uniquement en carnet (comprenant 2 timbres Donald, 4 timbres Minnie et 4 timbres Mickey). Pas de mini-bloc cette année.



- 22 mars : 0,50 euro, "George Sand". Format horizontal, taille-douce. Dessin et gravure de Pierre Albuisson. Premier Jour les 20 et 21 mars à Nohant-Vic (Indre) et Paris. Ce timbre n'avait pas été annoncé dans la précédente Gazette.

- bloc "La France à vivre" : dix timbres à 0,50 euro sur les sujets suivants : la coutellerie, le clafoutis, les vignobles du Beaujolais, le bagad, le pain, la course landaise, la quiche lorraine, le marché de Provence, les huîtres et la coiffe madras. Premier Jour à Thiers (Puy-de-Dôme), Ambazac (Haute-Vienne), Romanèche-Thorins (Saône-et-Loire), Lorient (Morbihan), Paris, Bascons (Landes), Petite-Rosselle (Moselle), Nice (Alpes-Maritimes), Marennes (Charente-Maritime) et Basse-Terre (Guadeloupe).



LE PROGRAMME DU DEUXIEME TRIMESTRE 2004 :

N. B. : les informations données ci-dessous sont celles qui étaient disponibles à la date de rédaction de La Gazette (15 février). Elles ont donc un caractère purement indicatif.

- 19 avril : 1,11 euro, "série artistique, Jean-Léon Gérôme". Premier Jour les 17 et 18 avril à Vesoul.
- 26 avril : bloc à 2,20 euros et série de 4 timbres à 0,45 euro, 0,50 euro (2 timbres) et 0,75 euro, "les animaux de la ferme : le lapin, la poule, le baudet, la vache". Premier Jour les 24 et 25 avril à Paris, Bourg-en-Bresse et Nantes.
- 3 mai : 0,50 euro, "élargissement de l'Union Européenne". Premier Jour les 1^{er} et 2 mai à Paris.
- courant mai : 0,50 euro, "Diên Biên Phu, 1954-2004". Premier Jour à Paris et Pau.
- 10 mai : 0,50 euro, "Europa - Vacances". Disponible également en carnet de 10. Premier Jour les 8 et 9 mai à Strasbourg.
- fin mai : 0,50 euro, "Centenaire de la FIFA". Premier Jour à Paris.
- 17 mai : 0,50 euro et 1 euro, 2 timbres, "émission franco-belge, Blake et Mortimer". Premier Jour les 15 et 16 mai à Paris.
- 1^{er} juin : 3,80 euros, bloc de 2 timbres "Salon du Timbre". Premier Jour les 29, 30 et 31 mai à Paris.
- 7 juin : 0,50 euro, "débarquements et libération, 1944-2004". Premier Jour les 5 et 6 juin à Paris, Caen et Arromanches (Calvados).
- 7 juin : 1,11 euro, "série artistique, Salvador Dalí". Premier Jour les 5 et 6 juin à Perpignan.
- 23 juin : 0,50 euro, "le don d'organes". Premier Jour le 22 juin à Paris et Marseille.
- 28 juin : série de 6 timbres à 0,50 euro et un bloc à surtaxe à 4,60 euros, "Personnages célèbres : l'épopée napoléonienne". Premier Jour les 26 et 27 juin à Paris (au Salon du Timbre), vente anticipée à Fontainebleau (77), La Roche sur Yon (85), Pontivy (56) et Ajaccio (20).
- 28 juin : 0,90 euro, "émission commune France-Canada, Pierre Dugua de Mons". Premier Jour les 26 et 27 juin à Paris (au Salon du Timbre) et à Royan (17).
- 28 juin : 2 blocs de 5 timbres à 5 euros le tout, "Jeux Olympiques d'Athènes". Premier Jour les 26 et 27 juin à Paris (au Salon du Timbre).
- 28 juin : 0,50 euro, "Congrès de la Fédération Française des Associations Philatéliques". Premier Jour le 27 juin à Paris (au Salon du Timbre).
- fin juin ou début juillet : 0,50 euro, "Charte de l'environnement". Premier Jour à Paris (au Salon du Timbre).
- début juillet : 0,50 euro, "Anniversaire". Premier Jour à Paris (au Salon du Timbre). Timbre vendu également en bloc de 5 timbres, à 2,50 euros.
- début juillet : 2,50 euro, bloc de 10 timbres "série jeunesse : les sports de glisse". Premier Jour à Paris (au Salon du Timbre).
- 5 juillet : 5 euros, "Poste aérienne : Marie Marvingt". Premier Jour les 3 et 4 juillet à Paris (au Salon du Timbre), vente anticipée à Aurillac (15) et Nancy (54).

LES PENSEES DU JOYEUX HURON

- Le timbre "Lille" représente la maison Folie à Wazemmes. Wazemmes, un peu, beaucoup, à la folie ?



- La Poste a préféré émettre le timbre "Ceci est une invitation" à Paris plutôt que dans un trou quelconque, en province. Si vous ne voyez pas pourquoi, retournez le timbre.

- Scepticisme en philatélie : quand on demande à des collectionneurs leur avis quant au timbre "un grand merci", ils ont répondu : "ben...".



- Entendu de la part d'un philatéliste ronchon : "le timbre Chanel, il a été dessiné par un drôle de coco, qui n'est même pas au parfum".



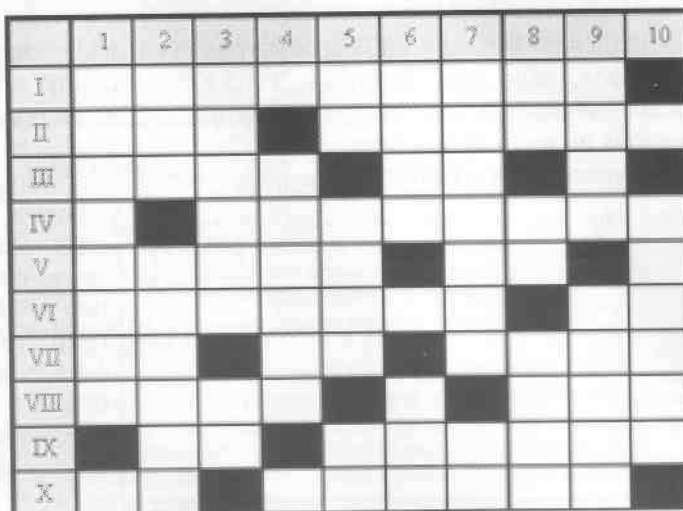
- Sur le timbre Bartholdi, la statue de la Liberté arbore fièrement son flambeau. Avant même d'être oblitéré, la flamme est déjà sur le timbre !

- Toujours du même philatéliste ronchon : "les timbres Mickey, Minnie et Donald, ça fait trois d'un coup ! Ils sont Dingo, à La Poste, et ils auraient pu les sortir Pluto !"

- Timbre cœur, timbre Mickey : la philatélie, frustrée de télévision, réinvente le Disney Chanel.

- Normal que la philatélie rende hommage à George Sand : elle a été la première à dénicher un Chopin !

LES MOTS CROISES, par LUDO.



HORIZONTALEMENT :

- I. Un timbre vient de rappeler le centenaire de sa mort.
- II. Très développé pour les grosses têtes. Jouer les moutons.
- III. Un pli... qu'on n'envoie pas par La Poste ! En état d'ébriété.
- IV. Prénom du I horizontal.
- V. Agréables à l'œil. Une île.
- VI. Entraînant à pratiquer (la philatélie, par exemple). Sur le calendrier.
- VII. Si vous dépassez les bornes, vous ne la verrez pas. Roulé. Production batave.
- VIII. Il a beaucoup navigué. Suivra sa route.
- IX. Tête de liste. Prend un air maniéré, ou a souvent la dalle.
- X. Plutôt potron-minet. Spécialité du I horizontal.

VERTICALEMENT :

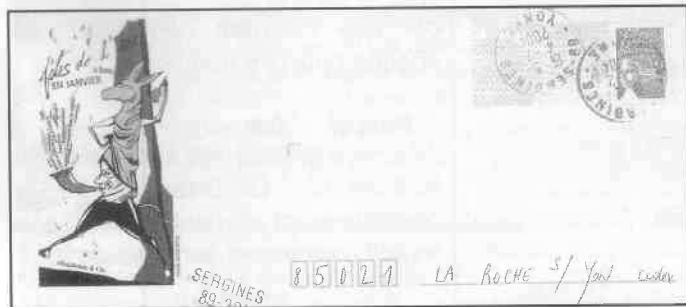
1. Auteur du timbre consacré au I horizontal.
2. N'est pas resté inactif. Course ouverte.
3. Quand le moteur tourne ou que le conducteur est endormi ! Arrive toujours fin décembre.
4. Des pinces, oui, mais pas pour le philatéliste !
5. Complètement out. Son père aurait dû porter des lentilles ! Postes et Télécoms.
6. Un cours où on peut rester sec ! Un serpent à plumes.
7. Nom de la création la plus célèbre du I horizontal. Pour être élu, il a souvent dû en baver.
8. 505 à Rome. Note. Toujours bon.
9. Me rendrai. Telle cette Gazette, si vous l'avez entre les mains.
10. Le I horizontal y est né.

SOLUTIONS DU N° PRECEDENT.

HORIZONTALEMENT : I. Autocar. Au. II. On. Ont. III. Tracteur. IV. Oû. Rée. Nul. V. Baras. Bâti. VI. An. Priât. VII. Sapajou. Ha. VIII. Né. Anet. IX. Tort. Créer. X. Un. Echelle.

VERTICALEMENT : 1. Autobus. Tu. 2. Rua. Anon. 3. Tua. Raper. 4. Crana. Té. 5. Cotes. Ja. 6. Année. Ponch. 7. Bruère. 8. Ormai. Tel. 9. An. Utah. El. 10. Utilitaire.

TOUJOURS MIEUX AVEC LE PAP !



Dans le n° 118 de la Gazette, je vous ai présenté en exclusivité un pape sur PAP (et même 2 !).

Linéda Tanic, trésorière générale adjointe de l'Union, a fait encore mieux, en transmettant à La Gazette un PAP émis le 7 janvier 2004 à Sens pour la fête de l'âne (tirage : 2 000 exemplaires). Je suis donc heureux de vous présenter la mule du PAP !

Le HURON

P. S. Pour se procurer ce PAP, contacter Daniel Touileb, La Poste, 89140 Sergines (6,04 euros les 10).

LES PAP REGIONAUX

Au cours du 4^{ème} trimestre 2003 sont parues plusieurs séries de PAP régionaux : série avec le timbre "Mont-Blanc" en Rhône-Alpes, série avec le timbre "Haut-Koenigsbourg" en Alsace, série sur l'eau en Auvergne avec le timbre "Saumon". A chaque fois, la figurine correspond au timbre, mais sans valeur faciale. Ces séries comportent des illustrations au recto et au verso.

2003 a également vu l'émission de séries régionales "vierges", avec un timbre sans valeur faciale sur enveloppe blanche, à l'image des PAP "Magritte" ou "Scully" (qui eux, sont nationaux et sur papier non glacé). Citons le PAP "Nantes", en Loire-Atlantique, qui a connu une déclinaison illustrée sous forme de PAP local (Corcoué sur Lognes, le seul connu à ce jour), ou le PAP "Trotteur" en Basse-Normandie (déclinaison avec illustration à Bayeux, seul connu également à ce jour).

Et 2004 a commencé fort ! Dès le 12 janvier est paru dans le département du Nord un PAP vierge avec le timbre "Lille 2004". Au moment où ces lignes sont écrites (février 2004), on annonce un PAP avec le timbre "Bordeaux", un autre avec le timbre "Verrerie de Gallé" en Lorraine en mai, un PAP "Cœur Torrente", un PAP "60^{ème} anniversaire du débarquement", etc...

On annonce également pour mai une série régionale en Lorraine avec le timbre "verrière de Gallé"

Tous ces PAP sont bien entendu annoncés dès leur parution par la revue "PAP Infos" (BP 849, 85021 La Roche sur Yon CEDEX), qui a sorti 23 n° en 9 mois (pour un abonnement de 8 euros !!!) et sont disponibles (sauf les déclinaisons locales) auprès du service Nouveautés de l'Union, chez Jean-Claude Bourret (coordonnées en page 2).



F. MENNESSIEZ

ACHATS (Philatélie)

- Recherche timbres Monaco : PO21, TT31, TT 43 à 46, St Pierre et Miquelon : n° 706 à 712 inclus et n° 791 et 793. L. Texier, 29 rue de l'Egalité, 62000 Arras, 03 21 71 28 20.
- Recherche prêt à poster réponse et timbrés sur commande BNP Paribas, neufs et oblitérés. Faire offre chiffrée avant envoi. R. Fontaine, 69 rue de Mosny, 37400 Amboise, 02 47 57 00 95.
- Rech. pochette de La Poste émission commune franco-suisse 1988 Jean Tinguely. O. Lande, 3 route de Blacy, 51510 Compertrix.
- Recherche cartes maximums tous pays, sur les transports postaux, notamment par voie maritime et ferroviaire. Faire offre avec photocopies chiffrées de préférence. J.-P. Chevillard, 4 rue des Embruns, 56860 Séné.
- Recherche enveloppe ou document 1er jour de Slovénie commémorant le 50^{ème} anniversaire des frères musiciens Avsenik, émission en mai 2003. A. Frank, 5 rue V. Schmidt, 68800 Thann.
- Recherche variétés spectaculaires sur TP usage courant. F. Guilbaud, 65 rue Violet, 75015 Paris.
- Recherche documents, enveloppes, oblitérations sur les chèques postaux. M. Bablot, 142 avenue Gal de Gaulle, 33520 Bruges, 05 56 57 72 86, michel.bablot@wanadoo.fr

- Recherche flammes (illustrées, à texte, lignes ondulées) en port payé (couronne PP et/ou molette PP) + cachets manuels en port payé sur enveloppes entières concernant la région Pays de Loire (départements 44, 49, 53, 72 et 85). P. Gobin, 4 rue Diane, 44300 Nantes.
- Recherche timbres de la Libération ainsi que des euros des villes. Faire offre. A. Ascione, 4 allée des Tamaris, 13470 Carnoux, 04 42 73 50 32.
- Recherche mandat optique neuf ou utilisé (bon état). Faire offre. P. Viala, 23 av. de Toulouse, 34070 Montpellier.
- Recherche St Pierre et Miquelon n° 692/95 détachés - 696/99 détachés - 713/22 détachés - 727/36 détachés - Nicaragua 953/61, tous neufs sans charnières. Recherche toujours timbre(s) de l'île aux serpents à sonnette (Rattlesnake Island) USA. J.-F. Fournial, 7 rue de la République, 42440 Noiretable.
- Recherche L.R., Express, etc... période 1945/1964 avec beaux affranchissements à destination de la France et de l'étranger ainsi que toutes oblitérations sur lettre du dépt du Cher. M. Raffestin, 14 rue de la Barrière, 18210 Charenton du Cher, raffestin.michel@wanadoo.fr
- J'achète (maximum à la faciale) pour mon courrier feuilles de 0,01 cts, 0,02 cts et 0,05 cts de France. Merci. Carto95@free.fr

PETITES ANNONCES

Les petites annonces de La Gazette sont **gratuites pour les adhérents** de l'Union et les abonnés. Indiquez ci-dessous le **texte** de votre annonce et vos coordonnées (ou recopiez le tout), et expédiez-les avant le 5 mai 2004 à : Danielle Sié, 8 rue Carnot, apt 38, 94270 Le Kremlin-Bicêtre. (aucun numéro d'adhérent n'est à fournir pour les abonnés)

.....

.....

.....

.....

.....

NOM.....PRÉNOM.....ADHÉRENT N°.....

ADRESSE.....

.....

- *Attention ! Compte tenu de la charge considérable que représente la gestion du service des petites annonces, chaque demande n'est valable qu'une fois. Il convient d'établir une nouvelle demande pour chaque nouvelle parution.*

- *Rappel : ces annonces sont à caractère strictement associatif. Les lecteurs de La Gazette qui en constateraient un usage abusif sont invités à en aviser la rédaction.*

VENTES (Philatélie)

- Vends prêt à poster, neufs, oblitérés avec flamme, nombreux départements, format rect. et carré, plusieurs millésimes. M. Vacher, 21 rue du vieux chêne, 37190 Cheillé, 02 47 45 32 90.
- Vends à 25% de la cote Yvert (+ port) timbres en feuille de 1967 à 1997. Y. Bernard, 37 rue de la Fédération, 75015 Paris.
- Vends France neufs, oblitérés, remise 65 à 70%. Envoyer mancoliste. Carnet Roty, 100 flammes sur lettre 10 euros franco. G. Courtadon, 17 rue Chateaufort, 06000 Nice.
- Vends album rouge YT ancien modèle, état neuf avec timbres** 1960 à 1986, cote 1500 euros, prix 600 euros + port. Vends classeur timbres** 1965 à 1986 cote 1200 euros, prix 400 euros. G. Lannes, BP 207, 81104 Castres.
- Vends cartes et envel. " Journée du timbre " France 1938 à 1975, Allemagne 1937 à 1943, réponse assurée rapide si TPR. P. Facquet, 10 rue des Cauriers, 80680 Sains en Amiénois.
- Vends timbres N et O Indochine, Cambodge, Laos et Vietnam à 50% cote Yvert sur mancoliste. R. Tran, 4 rue E. Dolet, 92240 Malakoff.
- Vds TP, blocs, carnets France, ex-colonies avant ou après indépendance à partir du n°1 de AEF à Zanzibar, Monaco, Sarre, Amérique du sud et centrale, colonies espagnoles, Israël, Vatican. Réponse assurée si mancoliste et TPR. C. Bidault, Les grillons, 356 ch. des Lauzières, rte de Sauve, 30900 Nîmes.
- Vends France neufs, 45% Yvert oblitérés 35% anciens modernes, envoyer mancoliste. A. Navarri, 24 bd de la station, Bat A2, 13014 Marseille.
- Part. vends TP NSC, Albanie, Andorre, RFA, Berlin, DDR, Bulgarie, Hongrie, Pologne, Roumanie, Portugal, Tchéco, Algérie, Tunisie, Maroc, Cuba, G. Bretagne + îles, Polynésie 15-16 FDC prix 30 euros TPR. B. Berreby, 40 avenue Boileau, 94500 Champigny, 01 48 80 95 12, fax 01 48 80 06 24.
- Vds timbres France ND. Nxx TTB ! Nombreux bords de feuille entre le n° 1081a et 2641a + PA 58a à 20 % de la cote YT. Liste (environ 60 dif.) 1 ex. de chaque si TPR. Franco pour 30 euros de commande. G. Duale, BP 41, 34410 Sauvian.
- Vends timbres France neufs au 1/3 de cote par année complète (1942 à 1992) ou au détail remise 60%, carnets commémoratifs, Croix-Rouge, timbres taxe, service, préoblitérés, PA. G. Giordano, 371 chemin de la Maunière, 83400 Hyères.
- Pour 39 euros recevez franco recommandé Albanie (O), n° Yvert : 454/61 + 475/584 + 593/96 + 601/10 + 614/45 + 671/88 + PA 54/56 + 60, soit 173 euros de cote + cadeau Albanie (N) 656/58 cote 28 euros (possible détail à 25 % de la cote). M. Vicherat, 24 rue de la gare, 89160 Cusy.
- Vends France xx 45% Yvert, oblit. 35% anciens, modernes. Envoyez mancoliste. A. Navarri, 24 Bd de la station, Bat A2, 13014 Marseille.
- Vends à l'unité ou par lot, lettres tous thèmes du monde entier. Vends début collection de timbres** de St Pierre et Miquelon dont Poste 414/16, PA 28 à 45% Yvert. Aussi Féroé** dont Poste 1/100 à 35%. Liste contre timbre. Y. Cardot, Pav 3, Froideval, 90400 Andelnans.
- Part vds TP nsc Albanie, Andorre, RFA, Berlin, DDR, Bulgarie, Hongrie, Pologne, Roumanie, Russie, Tchéco., Yougo., Espagne, Portugal, G.-Bretagne, Italie, S.Marin, Vatican, Israël + FDC, Syrie, Egypte, Japon, Cuba, Jordanie. B. Berreby, 40 avenue Boileau, 94500 Champigny. 01 48 80 95 12, fax 01 48 80 06 24.
- Vds important lot carnets France + blocs années 1986-1995, cote Yvert environ 10 000 euros, remise 65 %. Philippe Juliot, 23 rue Gustave Dubled, 59491 Villeneuve d'Ascq.

CARTOPHILIE

- Rech. CPA, CPM des Deux Sèvres (79) + thèmes de France : les facteurs, la course à pied, les vieux métiers, les attelages, également les almanachs PTT d'avant 1950. R. Motard, Les Sizelles, Breuil-Chaussée, 79300 Bressuire.
- Recherche CPA La Roche sur Yon, Laroche, Migennes, Laroche-Migennes (gares, canal, bateaux). PAP Pères Noël Libourne (avant 1980). C. Pora, 95 rue E. Tabarant, 89400 Laroche St Cydraine.
- Recherche CPA de villages des départements Aisne (02) et Marne (51). N. Dumont, 30 allée A. Messenger, 51100 Reims.
- Recherche cartes postales Dynapost du Tour de France 1994, 1995, 1996, 1999, 2000 et 2001. Ph. Bauban, 52 rue des Rivaux, 63170 Aubière.
- Retrait achète pour s'occuper, lots de CPA, livres anciens et CPA du 70: Charcenne et Choye. P. Courtoux, 41 rue M. Braunstein, 78200 Mantes la Jolie.
- Cède très belle CM de la Lisa, Foire européenne de Strasbourg 2003 à 3 euros. Cède de nombreuses CM sur l'aviation, le cinéma et l'automobile. H. Engel, 4 rue du châtaignier, 67500 Haguenau.
- Recherche CPA et CPSM de Gye sur Seine 10250 Aube. P. Roux, 13 rue haute, 10250 Gye sur Seine, 03 25 38 22 69.

- Achète toutes cartes postales et vieux papiers sur : 95 : Arnouville, Villiers le Bel, Gonesse ; 77 : Chevrainvillers, Ormesson, Neufmontiers, Sorques, Montigny sur Loing ; 92 : Rueil Malmaison (sauf château) ; 74 : Les Carroz, Araches. M. Huvier, 9 av. du cottage, 95400 Arnouville les Gonesse, carto95@free.fr
- Recherche cartes postales de franchise militaire 1914/1918 - 1939/1945-Guerre d'Algérie. D. Baillet, 58 rue Boulard, 51100 Reims.

TELECARTES

- Particulier liquide lot télécartes France, (courantes des années 1990 à 2000) bons prix, prévoir mancoliste, réponse assurée. Vends également timbres France, prêt à poster + thématiques divers + sujets Kinder (dont séries : Le seigneur des anneaux, Cybertop, Fantomini, Crimognons, Walt Disney, Astérix, Motocoyotes) + séries ou au détail pièces euro étrangères (Finlande, Grèce, Irlande). J.-F. Glorian, 12 rue Maréchal Foch, 62143 Angres.
- Vends au plus offrant, série télécartes neuves sous blister " La petite suite des droits de l'homme " F85 cote 600 euros + F87 sans blister cote 450 euros, ref. Phonocote 2004. Achat, échanges télécartes Andorre utilisées. Ph. Bauban, 52 rue des Rivaux, 63170 Aubière.
- Recherche télécartes de Suisse, achat ou donne en échange télécartes publiques France. R. Puyau, Castelnaud, 40410 Saugnac et Muret. 05 58 07 73 40.

ECHANGES ET DIVERS

- Echange ma collection de timbres neufs ** de France pratiquement complète de 1940 à 1990 + divers autres n° contre même cote en timbres neufs** du thème " Europa " si possible par année + Portugal cote contre cote + lettres aussi contre lettres de la guerre 1939/45 du monde entier. Y. Cardot, PAV 3, Froideval, 90400 Andelnans.
- Echange PAP, enveloppes de service. Possède année 1998, cherche 2002 neuves. Base d'échange : catalogue Sinais 2004 des PAP. C. Astier, 1056 route de la Bellandière, 13480 Cabries.
- Echange timbres du Monde contre idem, 1 contre 1 ou cote contre cote. Autres échanges possibles. Recherche correspondant hors Europe. R. Ligny, 529 rue du contrôle, 34670 Baillargues.
- J'échange ou vends nombreux pays en neufs contre TAAF ou France. En oblitéré : nombreux pays étrangers en classeur contre des France ou TAAF. J. Thebault, 76 rue Roger François, 94700 Maisons-Alfort, 01 43 68 24 08.
- Cède Art Chorégraphique sans phosphore**, 2 ex. à 10 euros chaque. Achète Andorre bureau espagnol avant 1950. P. Mateu, 5 Carrer A. Derain, 66190 Collioure.
- Echange TP neufs** : Grand Liban, taxe n° 29 à 32, 35, 37, 38, PA n° 45, 47, 49 à 52, 54, 55, 57 à 61, 82. Liban n° 176, 210, 212, 256 à 258, 283 à 290, contre France oblitérés grand format récents, cachet rond sans trace de flamme. H. Maire, 14 rue du Trey, 25000 Besançon, 03 81 50 62 87.
- Achat boutons Postes Royales, impériales, ligne télégraphique, Postes aux chevaux, Postes aux lettres, service de Paris, courriers Postes militaires, Postes sauf Postes et télégraphes + boutons de vènerie. S. Servautout, 12 rue de l'Arquebuse, 02000 Laon.
- Donne colo.fr, Europe contre Reich, Autriche, occup. Allemandes, Danzig, Croatie, Serbie, Sarre, colo. ital., Fiume (tout ** avant 1950). Vends idem + locaux allemands + Zeppelins Amer. Sud. L. Montanari, 6 rue des dahlias, 69630 Chaponost.
- Recherche vieux papiers commerciaux ou bulletin ferroviaire, roulage, messagerie avec soit des timbres classiques ou fiscaux, vignettes, colis postaux, assurance bagage. Recherche également, avec d'encaissement ferroviaire, bulletins d'expédition, déclarations de douane, cartes postales des services commerciaux ferroviaires. T. Derosne, 51 rue de l'Abbé Grégoire, 77550 Moissy Cramayel, 01 64 88 71 31, derosne.thierry@wanadoo.fr
- Vends ou échange provisoires russes (inflation de 1992 et 1994) ayant circulé, lot important. Recherche armoiries pour étude oblitérations. G. Perrin, L17 Verchère, 01540 St Julien sur Veyle, 04 74 50 20 85.
- Achat Belgique neuf sans ch. N° 78. Vends neuf sans ch. 2 blocs Hongrie n° 25 dent. et non dent., prix 1200 euros. P. Duru, 8 rue A. Ichard, 33260 La Teste de Buch.
- Echange ou vends collection 27 feuillets de 10 T.P collection d'Art du Palais princier de Monaco (1967 à 1981 complet avec notice), l'ensemble dans album SAFE ID. P. Horny, 2c rue de la Barrière, 54120 Baccarat.
- Vends lettres et cartes postales de France et de Monaco, petites cotes, demander mes listes. M. Claire, 59 av. de l'Europe, 69140 Rillieux la Pape. 04 78 88 69 17.
- Vends France neufs, oblitérés, blocs de 4, Daguin, enveloppes anciennes, feuillets, carnets, marques postales, petits prix. CPA toutes régions - étranger par lots de différents pays, Monaco, Andorre, Europa, S.P.M. Envoyer mancoliste. C. Pujade, 12220 Les Albres, bestex@wanadoo.fr