

La GAZETTE

PUBLICATION TRIMESTRIELLE DE L'UNION DES PHILATÉLISTES
ET DES TÉLÉCARTISTES DE LA POSTE ET DE FRANCE TÉLÉCOM

N°101 - JANVIER 2000



ISSN 0293-4132

Bienvenue

aux années 2000 !



Le Père Noël de La Poste, éditions 98 et 99

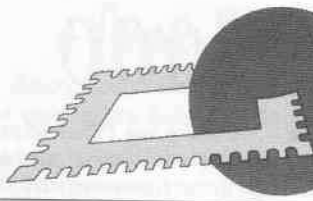


La grande peur de
l'an 1000



100 ans de
communication mobile
par les cartes postales





N° 102 - Janvier 2000

La GAZETTE

PUBLICATION TRIMESTRIELLE DE L'UNION DES PHILATÉLISTES ET DES TÉLÉCARTISTES DE LA POSTE ET DE FRANCE TÉLÉCOM

En couverture : les timbres Croix-Rouge 99, Vive l'an 2000, Éclipse de soleil et Meilleurs vœux 2000; une carte postale sur l'avion Nieuport-Delage équipé de TSF.

En quatrième de couverture : la carte postale Père Noël 99 de l'Union.

L'UNION SUR INTERNET :

<http://perso.wanadoo.fr/union.philatelistes.des.ptt/>

E-mail : upptt.jft@wanadoo.fr

Bienvenue à l'An 2000 et au revoir !

En ces débuts d'année, il a toujours été de tradition de se congratuler et de formuler les uns à l'égard des autres des vœux pour l'année qui commence. Je ne faillirai pas à ce vieil usage et présente donc à chacune et chacun mes meilleurs vœux pour l'an 2000 en espérant que celui-ci vous apporte satisfaction dans toutes vos entreprises et vous conserve en excellente santé.

La rédaction de cet éditorial me procure tout à la fois la joie de m'adresser à vous pour franchir ce cap symbolique qu'est l'an 2000, et la tristesse puisque c'est la dernière fois que je m'adresse à vous en tant que président général de l'Union des philatélistes et des télécartistes de La Poste et de France Télécom.

En effet, dans quelques mois, mon activité professionnelle devrait me transporter sous le tropique du Capricorne, à plus de 20 000 kilomètres de notre métropole, et les destinées de notre association seront confiées à un autre président général qui pourra compter sur mon soutien et à qui je souhaite tous mes vœux de réussite dans sa mission.

20 ans passés au management de l'Union, au secrétariat général d'abord et à la présidence ensuite, m'ont permis de découvrir une vie associative riche, intense et exaltante.

J'ai découvert parmi nos sociétaires beaucoup de solidarité et une passion culturelle de l'Histoire et de la Recherche que l'on ne retrouve dans aucune autre association.

L'Union, qui s'inscrit dans l'ancien tissu social "PTT" et qui s'appuie sur la trilogie de collectionneurs tournés vers le timbre-poste, la télécarte et la carte postale, rendra pérenne son action si elle sait garder à travers ses membres cette fraîcheur d'esprit et ce dynamisme qui font sa richesse aujourd'hui.

En quittant cette présidence de l'Union, je voudrais

remercier toutes celles et tous ceux qui m'ont aidé à réaliser ma mission, les administrateurs nationaux qui pendant ces 20 ans ont été à mes côtés et dont certains sont aujourd'hui disparus, les responsables des services nationaux qui sont les chevilles ouvrières de l'Union, et puis tous ceux qui dans les groupes, responsables ou simples sociétaires, ont su contribuer à m'apporter par leur savoir-faire ou par leurs travaux l'élément de terrain nécessaire à la construction d'une grande "Maison". Je ne citerai pas de noms, car j'aurais trop peur de meurtrir les oubliés. J'aurais un regard reconnaissant pour le secrétariat national qui représente le cœur du système, ce secrétariat national qui coordonne, aide, conseille, réalise mille choses quotidiennes pour nos responsables, nos sociétaires, notre environnement de philatélistes, de télécartistes ou de cartophiles : le jour où il disparaîtra, l'Union sombrera en même temps.

Je ne peux que remercier Danielle Sié qui a construit, développé et diversifié les missions du secrétariat national, et ce depuis 15 ans dans la gaîté et l'abnégation.

Enfin, j'aurais une pensée particulière pour nos deux prestigieux prédécesseurs, René Gayoux et Jean-François Gleizes, qui m'ont confié une association en bonne santé et qui m'ont toujours accompagné pendant ces années de présidence, même pendant les moments les plus difficiles.

Je rends ma charge de président, mais conserve mes fonctions à l'Union internationale des philatélistes et des télécartistes des Postes et Télécommunications, où il y a encore tout à faire, ce qui me permet de vous dire ...

... au revoir mais pas adieu !

Jean-François Logette

Président général de l'Union des philatélistes et des télécartistes de La Poste et de France Télécom

AU SOMMAIRE DE CE NUMÉRO :

| | |
|--|-------|
| Vœux du Président | 3 |
| La grande peur de l'an 1000 | 4 |
| Le Père Noël de La Poste | 5 |
| Un siècle d'évolution de la communication mobile | 6-7 |
| Philapostel 99 | 8 |
| Initiation : les catalogues | 9-10 |
| Nouveautés | 11 |
| La page des jeunes | 12 |
| Télécartes | 13 |
| Cartophilie | 14 |
| Bibliothèque | 15 |
| Les nouvelles brèves | 16-17 |
| Les petites annonces | 18 |

La Gazette : revue trimestrielle éditée par l'Union des philatélistes et des télécartistes de La Poste et de France Télécom,

78 rue Taibout, 75009 Paris, tél. 01 49 70 09 36, fax 01 49 70 65 18.

Directeur de la publication : Jean-François Logette.

Fondateur : Jean-François Gleizes. Ancien rédacteur en chef : Gaston Sagot.

Équipe de rédaction : Michel Bablot, Gérard Chauveau, Alain Daillet, Jean-François Logette, Philippe Maille, François Mennessiez.

La Gazette, BP 111, 37301 Joué-les-Tours cedex, tél. 01 44 12 18 91.

Gestion du fichier : Danielle Sié, Marie-Hélène Lauff. Appui logistique : René Barriéro.

Composition et impression : Graphic Communication.

2, rue Denis Papin - B.P. 204 - 37002 Joué-les-Tours Cedex.

Abonnement : 1 an, 50 F (7,62 €) ; deux ans : 95 F (14,48 €).

Anciens numéros : 15 F (2,29 €) l'exemplaire.

Bulletin d'abonnement page 16. Dépôt légal : à parution.

"La Gazette" n'est pas responsable des textes et illustrations publiés, qui engagent leurs seuls auteurs. La reproduction, même partielle, des textes, dessins et photographies publiés dans la revue est totalement interdite sans l'accord par écrit du directeur de la publication.

La grande peur de l'an 1000

On a beaucoup écrit sur la grande peur de l'an 1000, l'immense panique qui se serait emparée de l'Occident à l'approche du 2ème millénaire, et les malheurs qui se seraient abattus sur notre pays en cette année terrible. Au moment où le monde entier aborde l'an 2000 en limitant ses inquiétudes au fonctionnement de ses ordinateurs (le fameux "bogue"), on peut rappeler comment les choses se sont passées il y a mille ans.

En 987, Hugues Capet est élu roi des Français, élection favorisée par Gerbert d'Aurillac, théologien et savant, archevêque de Reims, qui sera pape en 999 sous le nom de Sylvestre II. En 996, Robert le Pieux, fils d'Hugues Capet, succède à son père. Les dimensions du domaine royal n'excèdent pas celles de deux départements d'aujourd'hui, et le pays est agité par les conflits entre féodaux et les invasions dévastatrices (Vikings, Hongrois, Musulmans).

Les Normands ont laissé partout des traces de leur passage (en 999, Paris reconstruit Saint-Germain-des-Prés, détruit par eux en 886), et bien que le traité de Saint-Clair-sur-Epte, en 911, leur ait attribué ce qui sera la Normandie, ils poursuivent leurs conquêtes, découvrent le Groenland, parviennent en Amérique vers l'an 1000.

Mais, à l'approche de l'an 1000, nous dit-on, l'attention de la population est plutôt attirée par des rumeurs de fin du monde. On se réfère au texte de l'Apocalypse : "Après mille ans écoulés, Satan relâché de sa prison ira séduire les nations" "Du fond du monde, des horizons inconnus, des peuplades épouvantables apparaîtront"... Le règne de l'Antéchrist va commencer, et



l'humanité sera condamnée à la damnation éternelle.

A ce tableau, les historiens du XIX^{ème} siècle vont ajouter les couleurs du romantisme, et Michelet se plaît à décrire l'épouvante engendrée par l'an 1000 : "cet effroyable espoir du jugement dernier s'accrut dans les calamités qui précédèrent l'an mille ou suivirent de près ... Une peste terrible désola l'Aquitaine; la chair des malades semblait frappée par le feu, se détachait de leurs os et tombait en pourriture."

La réalité de l'an 1000 semble avoir été bien différente. Certes, le monde vit dans un contexte de peur : les conditions de vie sont très rigoureuses, et la population est sensible aux déchaînements des éléments naturels (éclipses, comètes, pluies, marées). Les croyances de l'époque créent une inquiétude profonde, favorable aux prédictions, et elles se traduiront souvent par de grands

pèlerinages.

Mais aucune des 150 bulles des papes entre 970 et l'an 1000 ne fait la moindre allusion à la fin du monde. Un moine de Saint-Benoît-sur-Loire écrit : "on m'a raconté que dans l'année 994 des prêtres de Paris annonçaient la fin du monde : ce sont des fous..." Et en l'an 1000, un concile local du Puy délibère tranquillement de ce qui se passera dans les années à venir : il s'occupe surtout de "la paix de Dieu".

Enfin, le chroniqueur Glaber, qui évoquera en revanche une fin du monde terrifiante en 1033, écrit : "près de trois ans après l'an 1000 ..., on eût dit que le monde se secouait et dépouillait sa vieillesse pour revêtir la robe blanche des églises."

Henri Perrot

Cet article est préalablement paru dans la toujours très intéressante revue du cercle philatélique vésulien.



La Gazette remercie Jean-Claude Roussel et Henri Perrot de l'avoir gracieusement autorisée à le reproduire.

LA FIN DU SIECLE EST POUR DEMAIN !

Qui n'a pas entendu ou lu que le 1er janvier 2000 nous entrons à la fois dans le XXI^{ème} siècle et le troisième millénaire ! Grossière erreur, que la revue «La Poste et vous» de septembre 1999 a rectifiée en publiant une lettre reçue du Bureau des longitudes au Ministère de l'Education nationale, de la Recherche et de la Technologie. Voici le texte intégral de cette lettre.

Le Bureau des longitudes est un laboratoire de recherche en mécanique céleste et est chargé conformément à la loi du 7 messidor an III (25 juin 1795) d'assurer la rédaction d'un «annuaire» propre à régler ceux de la Nation. Le calendrier actuel ou calendrier grégorien a fait suite au calendrier julien et fut instauré par le pape Grégoire XIII en 1582.

Je vous informe que nous avons beaucoup de mal à faire comprendre aux médias et donc au public que le XXI^{ème} siècle commencera le 1er janvier 2001, comme le troisième millénaire. Ce n'est pas le Bureau des longitudes qui l'a décidé, mais l'ère chrétienne a été définie en l'année 525 de notre ère et, à cette époque, le moine Denys le Petit, mathématicien et astronome,

proposa au pape la numérotation des années à partir de la naissance du Christ. Pour les années antérieures, le 1^{er} siècle avant notre ère a commencé le 1^{er} janvier de l'an 100 avant Jésus-Christ et s'est terminé le 31 décembre de l'an 1 avant Jésus-Christ. Il n'y a pas d'année zéro. On passe ensuite à l'an 1 de notre ère.

Un siècle dure 100 ans, le 1^{er} de l'an 1 à l'an 100 inclus. On passe au 2^{ème} siècle le 1^{er} janvier 101. On ne compte jamais en disant 0, 1, 2, 3 ... Pour simplifier, disons que tout le monde reconnaît qu'un siècle dure 100 ans et que notre ère a débuté le 1^{er} janvier de l'an 1 (date du début du 1^{er} siècle). Le 2^{ème} siècle a commencé 100 ans plus tard, soit le 1^{er} janvier de l'année 101.

En ce qui concerne les millénaires, le 1^{er} va de l'an 1 à l'an 1000 inclus. Le 3^{ème} millénaire commencera donc bien le 1er janvier 2001.

Je vous ajoute la règle concernant les années bissextiles, qui est la suivante : pour qu'une année soit bissextile, il faut qu'elle soit divisible par 4. En ce qui concerne les siècles, ils doivent être divisibles par 400. Ainsi 1600 et 2000 sont bissextiles, 1700, 1800 et 1900 ne le sont pas.

LE PHARE DU BOUT DU MONDE

Le 25 mai 1884 était inauguré, dans la zone du Cap Horn, le premier phare de Patagonie, construit sur un promontoire de 70 mètres d'altitude, et qui inspirera Jules Verne pour son célèbre roman "Le phare du bout du monde". Ce phare fut abandonné vingt ans après sa construction. Un navigateur rochelais, André Bronner, en ayant retrouvé les vestiges, eut

l'idée de faire briller à nouveau cette lumière. La ville de La Rochelle a souhaité aider cet aventurier des temps modernes à réhabiliter "le phare du bout du monde" et a voulu donner à cette action une dimension plus symbolique en érigeant sur la pointe des Minimes, près du port de plaisance de La Rochelle, un phare construit à l'identique.

En relation directe avec cet événement, La

Poste a émis un timbre ayant pour sujet "le phare du bout du monde". A cette occasion, l'Union a mis à la disposition de ses sociétaires un souvenir philatélique réalisé par ses soins. Ce document, sous forme d'encart illustré, est disponible au prix de 60 F/9,15 euros auprès de chaque groupe de l'Union, ainsi que du secrétariat national, 78 rue Taitbout, 75009 Paris.

Rétrospective de l'opération "Père Noël" de La Poste 98 menée par le Service Client Courrier de Libourne, et quelques informations sur l'opération 99.

L'OPERATION 1998

Noël 98 fut un grand millésime ! Jugez plutôt : 700 651 lettres reçues, 1 051 748 cartes envoyées par le centre de Libourne. Merci à l'informatique d'une telle précision ! Ainsi, le passage au million de cartes, que nous avions prédit avant l'an 2000 dans l'article de la Gazette d'octobre 97, est devenu une réalité. Savez-vous que 30 cartes font 1 cm d'épaisseur, et qu'avec les envois de 1998 nous pourrions élever une colonne qui dépasserait la tour Eiffel de 30 m ... et avec les enveloppes un gratte-ciel aussi haut que le World Trade Center à New-York ? On comprend mieux que le Père Noël soit le champion de l'escalade des toits, et qu'il n'ait pas le vertige !

Cet impressionnant courrier a été assumé du 24 novembre au 24 décembre 1998 par 21 secrétaires, et du 1er au 31 décembre par 35 secrétaires supplémentaires. Dans le nombre, certains parlent anglais, italien, espagnol, russe : une nécessité, car les demandes, venant de 98 pays étrangers, ont augmenté de 40 % par rapport à 1997.

Le courrier électronique (17184 messages, dont 1185 provenant de 75 pays) est aussi en progrès : 113 classes primaires ont utilisé Internet en 1998 contre 10 en 1997. Notons aussi de nombreux reportages sur les chaînes de télévision, de radio, dans les magazines et journaux. Grâce à cette médiatisation, la progression des envois a fait un bond de 90 % en cinq ans.

La carte individuelle 1998 (voir visuel dans la Gazette de janvier 99) était signée Thierry Robin, et le texte l'accompagnant, poétique à souhait, de Jean-Pierre Guéno. Nombre de cartes expédiées : 500 000, dont 320 000 individuellement, les autres l'étant, en plusieurs exemplaires, pour les enfants d'une même famille.

L'enveloppe 1998 était un prêt-à-poster, utilisé pour l'envoi des cartes individuelles. Il s'agit du prêt-à-poster "Père Noël" bien connu, repiqué au verso de la mention d'expéditeur "Le Père Noël au Ciel".

La carte "écoles" 1998 (voir également visuel dans la Gazette de janvier 99) était dessinée par Anne Gildas, texte toujours de Jean-Pierre Guéno, différent de celui de la carte individuelle. 600 000 cartes ont été distribuées aux écoles, dans 20 000

grandes enveloppes avec visuel et flamme signés Anne Gildas.

A noter qu'il n'y a pas eu de cartes sans texte pour le courrier personnalisé.

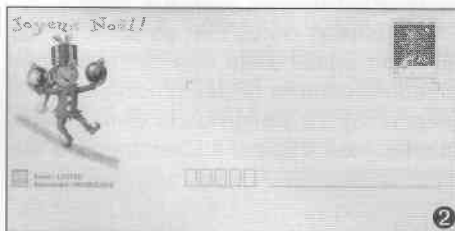
Je rendrai compte des résultats de l'édition 1999 dès qu'ils seront connus, puis je laisserai la place aux bonnes volontés qui voudront bien la prendre. A 80 ans en l'an 2000 et après 30 ans au service du Père Noël, auquel je crois toujours, j'aspire à la relève ! Vous pouvez me contacter à mon adresse : BP 123, 62520 le Touquet.

Jean Savina

L'OPERATION 1999

LA CARTE

A l'aube de l'an 2000, "année internationale de la culture et de la paix", La Poste a voulu faire du Père Noël un "messenger de paix". Aussi a-t-elle souhaité que la réponse du Père Noël ait un caractère un peu exceptionnel et qu'elle soit diffusée sur un support original, différent de ceux utilisés les années précédentes.



A la fois carte, guirlande et ronde d'enfants, la carte 1999 porte le message du Père Noël : un message de paix, d'amour, de générosité et de fraternité entre tous les enfants du monde pour qu'ils se donnent la main (doc. n° 1). Au recto, une illustration du Père Noël qui reflète les qualités reconnues de celui-ci : sa chaleur, sa bonhomie, sa complicité avec les enfants, sa générosité... Au verso, les enfants pourront lire "un rêve merveilleux", celui du Père Noël, l'histoire d'une farandole... La carte du Père Noël 1999 est une réalisation de "Dragon Rouge", auteur de plusieurs timbres de l'année ("c'est un garçon", "oui"...).

La Poste a acheminé les réponses du Père Noël dans une enveloppe pré-timbrée (doc. n° 2), illustrée et estampillée d'un cachet à l'effigie du Père Noël, avec au verso l'adresse de celui-ci.

LE WEB

Depuis maintenant trois ans, les enfants qui surfent à partir d'un micro-ordinateur, dans leur famille ou à l'école, pouvaient envoyer un courrier électronique au Père Noël sur le site Internet de La Poste (www.laposte.fr). Il suffisait de se connecter au site, puis de cliquer sur l'icône "écrivez au Père Noël" figurant sur la page d'accueil. Le message du Père Noël s'affichait alors (doc. n° 3). La page



suivante était conçue pour la rédaction de la lettre, accompagnée d'une série de dessins à choisir pour illustrer ce courrier. Ce service était aussi disponible en version anglaise.

LES MESSAGES

La tradition de la lettre au Père Noël a été créée par La Poste en 1962. Les enveloppes reçues à Libourne sont très souvent illustrées et décorées aux couleurs de Noël et l'adresse est généralement poétique : "Monsieur Père Noël, 3 rue du Renne qui éternue, Nébulostratosirofrigostellapolaris", ou "Père Noël, 40 rue du maréchal Cadeau qui emportera peut-être pas tout, 20000 mars ou Lithuanie" !

Les lettres, vives et colorées, contiennent souvent des poèmes, dessins, photos, ou des coupures de catalogues de jouets. Le Père Noël lui-même reçoit des cadeaux : des tétines, des biberons, de la pâte à modeler, ou des objets chers à l'enfant (bon point, friandise...).

Seulement la moitié des lettres contiennent des commandes de cadeaux. Les autres ont le plus souvent l'aspect d'une confidence, d'un souhait, véhiculant toute la générosité et la tendresse de l'enfance : "Pour Noël, je voudrais te demander d'apporter aux enfants du monde entier un peu de joie, d'amour et de calme..."

Le Père Noël reçoit également des lettres d'adultes et d'adolescents en quête de reconnaissance, de bienveillance et d'amour : "je désirerais que ce soit toi, le plus illustre incarnation de mes rêves, qui annonce à celle que j'aime que je l'aime..." Beaucoup de lettres expriment de l'inquiétude pour l'avenir : "si tu pouvais me donner un coup de main pour mon travail..." Parfois, c'est l'intervention du Père Noël qui est sollicitée en dernier recours : "je voudrais une maison pour nous quatre..."

Toutes ces demandes démontrent à quel point le Père Noël reste un symbole de réconciliation entre les individus et la société !

(D'après le communiqué de presse de La Poste)



1900-2000 : un siècle d'évolution de la communication mobile par les cartes postales

A la veille du vingt-et-unième siècle, le spécialiste es-cartes postales Michel Bablot retrace la considérable évolution connue par la communication mobile depuis 1900.

Dantons le décor en cette fin du XIX^{ème} siècle. Le télégraphe électrique est venu remplacer le télégraphe optique par signaux qu'avait inventé Chappe. Il permet de transmettre sur des fils de cuivre les messages codés dans un langage inventé par Samuel Morse. Il faut pour cela un appareil émetteur, un appareil récepteur, et deux opérateurs pour manipuler ces appareils et retranscrire sur le papier les messages.

Le téléphone, inventé quant à lui par l'Américain Graham Bell en 1876, poursuit son développement. La voix est transmise sur des câbles de cuivre.

Bref, le télégraphe et le téléphone ont un fil à la patte !

La première étape de la communication mobile sera celle de la Télégraphie Sans Fil, ou TSF. Le savant allemand Heinrich Hertz prouve en 1887 l'existence d'ondes électromagnétiques analogues aux ondes lumineuses. Edouard Branly, né en 1844 à Amiens, professeur de physique à l'Institut Catholique de Paris, invente en 1890 un dispositif capable de détecter les ondes électroniques, le cohéreur à limaille (doc. n° 1). Il entre en 1911 à l'Académie des Sciences. Grâce à l'invention d'Edouard Branly, le détecteur d'ondes radio, l'Anglais Sir Oliver Joseph Lodge parvient à effectuer en 1894 la première transmission radio.



Doc. n°1 : le savant Edouard Branly au milieu de ses appareils.

LES STATIONS DE TSF

La transmission de messages codés entre des stations terrestres fut le premier pas à franchir. C'est l'armée, plus que les ingénieurs du télégraphe, qui mesure l'intérêt de la TSF : le Ministère de la Guerre sauve la tour Eiffel de la démolition après l'exposition universelle en y installant un poste de TSF dès le 21 janvier 1904, sous l'impulsion de Gustave Eiffel et du capitaine Ferrié (doc. n° 2). La station du Champ de Mars, alors appelée "station radiotélégraphique militaire", permet à l'état-major de l'armée de rester en contact avec les troupes pendant la



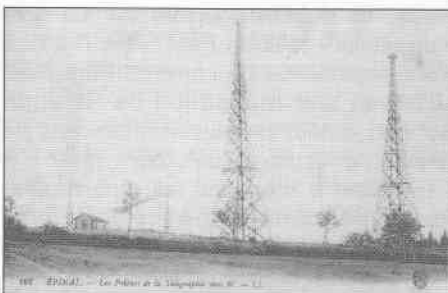
Doc. n°2 : l'attache des antennes de TSF sur la tour Eiffel.

campagne du Maroc, en 1908.

En 1914, Gustave Ferrié décide de construire rapidement une station à Lyon la Doua, pour secourir éventuellement la tour Eiffel face à la menace allemande.

C'est une compagnie privée, la Société Française de Radiographie, dirigée par Girardeau (voir ci-après), qui installe à la hâte le matériel à Lyon la Doua, avec du matériel initialement destiné à Saïgon.

L'expansion de la TSF se poursuit par ailleurs : Epinal a été en France l'un des premiers centres de télégraphie sans fil (doc. n° 3). La station de la Cense Billot, quartier haut d'Epinal à Chamtraine, a été édifée en 1909 pour satisfaire aux besoins des militaires. Elle était gérée par le génie, l'arme des transmissions n'existant pas encore. On désignait l'opérateur sous le nom de "sapeur télégraphique". Le site militaire de TSF, avec quatre pylônes (deux de 45 m, deux de 30 m) était équipé d'une "antenne nappe" en liaison avec la tour Eiffel. Cette antenne était composée d'une dizaine de fils métalliques dans un rectangle de 140 m de long sur 40 m de large. Les pylônes furent démontés au début des années 20.



Doc. n°3 : les pylônes de la station d'Epinal.

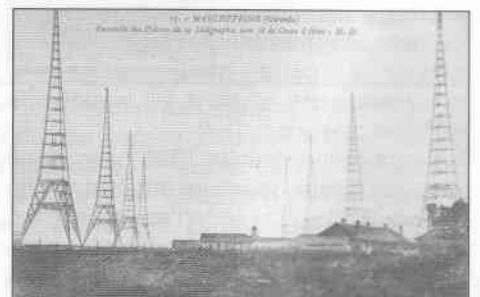
La station de télégraphie sans fil de Marcheprime, en Gironde, fut quant à elle construite en collaboration entre les Français et les Américains à partir du 7 mars 1918, au lieu-dit Croix d'Hins, sur l'emplacement d'un ancien aérodrome, pour rester en contact avec l'état-major des Etats-Unis (doc. n° 4). A l'armistice, le 11 novembre 1918, les travaux étaient en



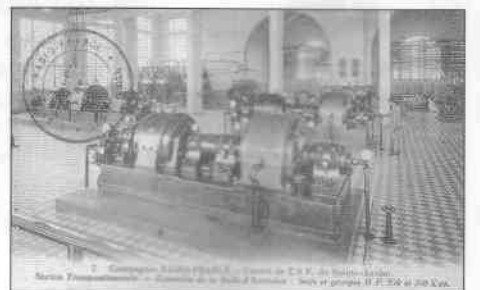
Doc. n°4 : les pylônes de la Croix d'Hins.

cours. Ils furent interrompus par le départ des militaires américains, mais reprirent en mars 1919. La station, avec ses huit pylônes métalliques de 250 mètres de haut, sera inaugurée le 21 août 1920 sous le nom de Lafayette. Cette station appartenait à l'administration des PTT. Elle fut utilisée pendant la seconde Guerre Mondiale par l'armée allemande, qui la détruisit le 22 août 1944.

A l'issue de la première guerre mondiale, de nombreux acteurs et Ministères s'occupent de TSF. Un décret du 31 juillet 1919 entérine le partage des responsabilités : à la marine, les postes côtiers pour le trafic avec les navires de guerre; à l'armée les postes en territoire militaire; au Ministère des Postes et Télégraphes tout le reste.



Doc. n°5 : le centre de TSF de Ste-Assise.



Doc. n°6 : la salle d'émission de Ste-Assise.

Le poste émetteur de Sainte-Assise (Seine-et-Marne) est construit de 1921 à 1922 dans le parc du château ayant appartenu à Philippe d'Orléans (doc. n° 5). L'installation comporte une station intercontinentale entourée d'une antenne composée de 16 pylônes de 250 m. La station, construite par la Société

Française Radioélectrique (SFR), fut mise en service le 7 août 1922 (doc. n° 6).

La SFR avait été créée le 3 avril 1903 par l'ingénieur et homme d'affaires Emile Girardeau (1882-1970) pour construire des matériels de TSF. Suite à la construction de la station de Sainte-Assise, une filiale fut créée pour exploiter les postes émetteurs : Radio-France. La compagnie Radio-France obtint de nombreuses concessions d'exploitation de liaisons radioélectriques à partir de 1922.

LES BATEAUX

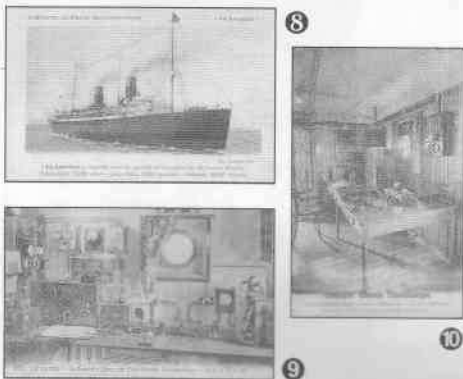
Le premier mobile avec lequel eut lieu une transmission fut le bateau.

Les hommes d'affaires, embarqués pour une fastidieuse traversée de l'Atlantique, étaient prêts à payer très cher pour avoir des nouvelles de la Bourse. Quant aux armateurs, ils étaient prêts à tout pour pouvoir communiquer avec leurs navires.

Guglielmo Marconi (1874-1937), italien de par son père et anglais de par sa mère, se rend compte très vite de l'intérêt de pouvoir transmettre des signaux télégraphiques sous forme d'ondes électromagnétiques. Il multiplie les expérimentations en reprenant diverses découvertes, en particulier celles de Branly. En 1901, il réalise la première liaison transatlantique entre Terre-Neuve et la Cornouaille. Sa fibre commerciale l'incite à installer des stations d'émission en Angleterre et en Amérique. Très vite, les grands paquebots furent équipés de la radio-télégraphie, ou télégraphie sans fil (TSF). Les bateaux disposaient de longues antennes caractéristiques entre les deux mâts (doc. n° 7).



Doc. n° 7 : schéma d'antennes de bateaux.



Doc. n° 8 : la "Lorraine", de la Compagnie Générale Transatlantique.

Doc. n° 9 : l'intérieur de la cabine de TSF du "Paris".

Doc. n° 10 : la cabine de télégraphie du "Carthage".

Trente-sept bateaux avec la TSF à bord ont été répertoriés par les cartes postales anciennes (doc. n° 8, 9 et 10) : le S.S. Abda*, l'Algérie (vapeur), l'Amiral Ponty, le S.S. Armand-Béhic, le S.S. Braga* , le

Carthage*, le Charles Roux, le Chaouia*, le Chili*, le Circassie*, le S.S. Doukkala (paquebot poste), le Dhurjura*, le S.S. Duc d'Aumale*, l'Espagne*, le Formosa*, le France (vapeur), la France (transatlantique), l'Iméthie*, la Lorraine*, le Louqsor, le S.S. Madonna*, le Mandu*, la Marsa (vapeur), le Mustapha*, le Pampa*, le Paris*, le S.S. Paul Lecat*, le Phrygie*, le Plata*, le R.M.S. Roma, le S.S. Santa-Anna*, le Sidi-Brahim*, le Sierra-Ventana, le Théodore Mante (vapeur), le S.S. Timgad*, le Valdivia, le S.S. Ville de Strasbourg*.

Les noms suivis d'un * indiquent les paquebots.

LES AVIONS

Après le premier conflit mondial, les premiers transporteurs aériens recherchent des moyens pour communiquer avec les appareils afin d'être renseignés en cas de panne (doc. en couverture). Les appareils amphibies Lioré-Olivier en service sur la Méditerranée seront parmi les premiers à être dotés d'une installation radio. Les bimoteurs Farman Goliath sur la ligne Paris-Londres utilisèrent un ensemble radio de la Société Française Radioélectrique.

La décennie 1920-1930 voit apparaître un nouveau métier : radiotélégraphiste de bord. Le certificat d'aptitude à cet emploi était alors délivré par l'administration des PTT.



Doc. n° 11 : l'antenne de transmission satellite de Pleumeur-Bodou.

LE SATELLITE

Une première transmission par satellite d'images de télévision est réalisée le 11 juillet 1962, depuis la station de Pleumeur-Bodou (Côtes d'Armor, alors Côtes-du-Nord). Elle ouvre la voie à l'utilisation du satellite pour les liaisons téléphoniques et pour la communication avec des bateaux grâce aux paraboles (doc. n° 11).

L'offre de communication via les satellites de la société internationale Immarsat avec les bateaux porte le nom de cette société. Pleumeur-Bodou a assuré ces transmissions au début ; c'est maintenant Aussagel, en Haute-Garonne, qui a pris la relève.

ANNEES 80 : LA VERITABLE NAISSANCE DE LA TELEPHONIE MOBILE

Une première expérience de téléphonie mobile a démarré en 1956 (réseau R 150 avec 10 000 abonnés). Les progrès techniques se sont accélérés dans les

Rétrospective

années 80 pour permettre la transmission de la voix d'un téléphone mobile vers un autre téléphone mobile.

1985 : téléphonez depuis une voiture ! Cette année-là, un premier réseau comportant 500 relais (antennes) est construit le long des principales autoroutes par la Direction Générale des Télécommunications : il permet l'essor du téléphone de voiture avec Radiocom 2000. Un réseau concurrent est mis en place par la Société Française de Radiotéléphone (SFR, alors filiale de la Compagnie Générale des Eaux).

A partir de 1988, des sociétés privées comme Vodafone proposent des téléphones de voiture. Ces modèles lourds et encombrants marquent le début de la téléphonie mobile (doc. n° 12).

1987 : le premier équipement du piéton, un terminal pour recevoir des messages. France Télécom propose à partir de 1987 un nouveau service de radiomessagerie, qui permet de recevoir des messages écrits sur un petit terminal appelé "Alphapage" (doc. n° 13). Ce terminal utilise la technologie analogique.

1989 : téléphoner depuis le TGV ! A partir du 24 septembre 1989, trois publiphones à cartes sont installés dans le TGV Atlantique : ils utilisent le réseau Radiocom 2000 pour permettre aux passagers du TGV de passer des appels (doc. n° 14).

Avec 69F par semaine, vous avez bien plus qu'un téléphone... Vous avez tout **VODAFONE**. N° 1 européen du téléphone de voiture. **5 333 800** APPEL GRATUIT

ALPHAPAGE : UNE REVOLUTION DANS LE MONDE DES AFFAIRES

Le nouveau service de radiomessagerie de FRANCE TELECOM est un outil de communication écrite unique au monde ! Prenez l'avantage, venez le voir fonctionner au SITEF, stand FRANCE TELECOM.

Renvoyer cette carte sans l'affranchir. FRANCE TELECOM

14

Philapostel 99 a Houffalize

Le congrès de l'Union Internationale des Philatélistes des Postes et Télécommunications a eu lieu en octobre, à Houffalize. Impressions de notre envoyé spécial.

Après la France en 1996 à La Londe les Maures, où avaient été jetées les bases de l'association internationale, c'est à Houffalize, en Belgique, au cœur du plateau ardennais, que s'est déroulé la deuxième édition de Philapostel, du 7 au 10 octobre 1999.

Dans son mot de bienvenue à ce dernier congrès du millénaire, le président, John Dufait, a rendu un hommage à René Gayoux, et rappelé que 1999 est l'année du cent cinquantième anniversaire des premiers timbres-poste français, belge et allemand. Plusieurs collègues sont alors intervenus : Raymond Vanhoren, le belge trésorier, organisateur du congrès, qui a rappelé que Houffalize était la ville européenne de

l'enfance; Jean-François Thivet, pour la France, qui a souligné l'amitié et la fraternité au sein de l'Union; Fritz Vogt pour l'Allemagne, Thor Loraas pour la Norvège, et Dan Mihail Curpen, le roumain, qui a souligné combien son pays était heureux de participer pour la première fois à ce congrès.

Les débats, allongés par les nécessités de la traduction, assurée par nos amis Jean-François Thivet pour l'anglais et Léon Fischer pour l'allemand, ont porté, entre autres, sur les moyens d'acquittement de la cotisation avec notamment la solution évoquée mais non finalement adoptée du coupon-réponse international et les difficultés de se réunir régulièrement au-delà des frontières.

A l'issue des débats, une résolution a été votée par le congrès. Elle définit les axes stratégiques de l'Union Internationale pour les mois à venir : création d'un site Internet, mise en place d'un service international de circulations de timbres et plis marcophiles,

construction d'une structure d'échanges de télécartes et de cartes postales, animation d'un forum philatélique à partir du fichier des adhérents, création d'une vente à prix nets réservée à ceux-ci, et mise en route d'un journal de l'UIPPT.

Ainsi que l'a rappelé Jean-François Logette, secrétaire général de l'Union Internationale, citant Lao-Tseu, "le feu est une énergie qui se doit d'être entretenue; si on le néglige la fumée se dissipe, les braises s'éteignent, les cendres sont dispersées par le vent et il ne reste rien de cette grandiose énergie..." Le feu a été rallumé à Houffalize, et il crépite de belle façon !

Philippe Malige



Le cachet d'oblitération spécial mis en service à Houffalize par la Poste belge.

(suite de la page 7)

Années 90 : c'est l'explosion de la téléphonie mobile avec le GSM. Avec la mise au point de la technologie numérique, de nouveaux terminaux voient le jour pour recevoir des messages; France Télécom propose Tadoo, version moderne d'Alphapage.

L'Europe voit l'émergence d'un nouveau standard de téléphonie mobile basée sur l'utilisation de la technologie numérique : le GSM (Global System for Mobile communication). Une première expérience est menée à Paris et Genève en 1991. En 1992, le réseau numérique à 900 MHz est mis en service par France Télécom, permettant l'explosion en France de la téléphonie mobile à travers l'offre Numéris. Une entité spécialisée de France Télécom est créée pour assurer ce déploiement et commercialiser les premières offres : France Télécom Mobiles.

OLA, une nouvelle offre de France Télécom, d'abord expérimentée à Toulouse, est généralisée au début de 1997, avec une offre d'abonnement à 165 F pour 1 h de communication par mois. Le forfait achat comportait le téléphone Alcatel (doc. n° 15) ou le téléphone Philips (doc. n° 16) à 99 grammes.

Le constructeur scandinave Nokia devient le leader du téléphone mobile et prépare les téléphones de l'an 2000 (doc. n° 17) : téléphone walkman (avec radio), écran couleur, téléphone connectable à Internet pour recevoir des mails, commandes vocales, bref les appareils du XXI^{ème} siècle !

Michel Bablot



A l'occasion de la sortie des 4 timbres "chiens et chats" les 2 et 3 octobre, l'Union a mis à la disposition de ses sociétaires les souvenirs suivants : une série de 4 enveloppes ou cartes illustrées sur soie, avec les timbres oblitérés 1^{er} Jour, au prix de 85 F/12,96 euros la série; une enveloppe grand format illustrée sur soie avec 8 cachets différents (dont les deux cachets 1^{er} Jour), à 110 F/16,77 euros l'enveloppe. Contact : secrétariat national de l'Union des philatélistes, 78 rue Taitbout, 75009 Paris.

B uno Dulucq, abonné à la Gazette, nous informe de la tenue les 9 et 10 octobre, à Anglet et Pau, de deux expositions philatéliques pour fêter le 150^{ème} anniversaire du timbre-poste.

Deux cartes ont été éditées sur le thème "l'évolution des moyens de transport du courrier postal", disponibles revêtues du timbre du carnet Philexfrance 99 oblitéré d'un cachet spécial "Cérès" Anglet ou Pau, à 12 F/1,83 euro pièce + port. S'adresser à B. Dulucq, 9 allée des érables, 40220 Tarnos.

Mieux connaître les catalogues

Tous les collectionneurs de timbres possèdent un catalogue, et certains se posent peut-être des questions : qu'est-ce qu'un catalogue ? A quoi ça sert ? Comment s'en servir ? Réponses de Daniel Bascou à l'usage du débutant... et des autres.

QU'EST-CE QU'UN CATALOGUE ?

Un catalogue est un "dictionnaire" de tous les timbres existants. Il les répertorie par pays, et suivant l'ordre chronologique (du plus ancien timbre au plus récent).

Il existe des catalogues du monde entier, et des catalogues spécialisés.

En France, le catalogue général du monde entier le plus connu est le catalogue Yvert et Tellier (doc. n° 1). Il se compose de huit tomes ! Le tome I, qui comporte deux volumes, est consacré à la France, Monaco, Andorre, Europa, Nations Unies. Les autres tomes répertorient les timbres du monde entier.



1

Yvert et Tellier édite également un catalogue spécialisé des timbres de France, en deux tomes (doc. n° 2), où ceux-ci sont étudiés en détail : tirage, utilisation, variétés, etc...

D'autres éditeurs publient des catalogues spécialisés en thématique, c'est-à-dire consacrés au sport, aux animaux, au cosmos, etc.



2

A QUOI SERT UN CATALOGUE ?

Un catalogue sert à dresser sa mancoliste, c'est-à-dire la liste des timbres qui manquent au collectionneur. On consulte sa mancoliste lors des échanges ou des achats pour compléter sa collection. Bien évidemment, lorsqu'on démarre une collection, on dresse plutôt une liste de timbres qu'on possède pour éviter d'échanger ses timbres en double contre des timbres qu'on possède déjà.

Mais un catalogue sert aussi à évaluer sa collection. Lorsqu'on achète un timbre

à La Poste, le prix payé est celui qui figure sur le timbre : c'est ce qu'on appelle la valeur faciale (doc. n° 3). Lorsque le timbre est retiré de la vente dans les bureaux de poste (entre 6 mois et un an après le "Premier Jour"), on peut encore l'acheter chez un marchand de timbres.



3

Le prix que demande ce dernier n'est plus alors celui qui figure sur le timbre, mais un prix qui est fonction de l'offre et de la demande (comme à la Bourse), et surtout du prix indiqué dans le catalogue. Ce prix indiqué est généralement le prix maximum que demandera le marchand. Le prix "catalogue" est ce qu'on appelle la cote.

Dans les clubs philatéliques, comme l'Union, par exemple, un timbre neuf se revend le plus souvent à 60 % de sa cote, et un timbre oblitéré à environ 50 %. Ceci se fait par l'intermédiaire de "carnets de circulation" confectionnés par des adhérents qui désirent se défaire de leurs doubles.

La cote sert aussi de base aux échanges "directs", lorsqu'un collectionneur échange un timbre qu'il a en double contre d'autres timbres.

Il convient donc de savoir utiliser son catalogue !

COMMENT UTILISER SON CATALOGUE ?

Dans les premières pages, on trouve plusieurs choses : une table des matières qui donne le contenu général du catalogue; une clé avec les signes et abréviations utilisés; un lexique philatélique qui permet de connaître les

termes les plus courants en philatélie; une table alphabétique pour pouvoir rechercher un timbre d'après le sujet qu'il représente (doc. n° 4); enfin, des tableaux récapitulatifs par thème, genre, sujet ou type.

À la fin du catalogue se trouve souvent de la publicité pour du matériel philatélique : à noter que l'Union peut fournir ce matériel avec des réductions importantes (au moins 25 %) !

Dans la partie centrale, on trouve, année par année, tous les timbres ayant été vendus par La Poste.

4

Pour lire une page de catalogue, voir le doc. n° 5 : on trouve pour chaque timbre son année de sortie, sa nature, son mode d'impression, sa dentelure, la désignation de ce qu'il représente, le numéro que lui attribue le catalogue, la cote du timbre à l'état neuf (1^{ère} colonne), sa cote s'il est oblitéré (2^{ème} colonne), et son tirage.

En général, la cote du timbre neuf est plus élevée que celle du timbre oblitéré. Pour certains timbres d'avant 1940, on trouve l'indication "*** (+ 40 %)", avec une valeur entre parenthèses plus ou moins élevée (doc. n° 6, page suivante). Ceci mérite une explication.

La cote des neufs est celle des timbres "avec charnière"; un timbre sans trace de charnière portant l'indication "+ 40 %" verra sa cote augmentée de 40 %. Jusqu'en 1950 environ, les collectionneurs fixaient leurs timbres dans leurs albums avec des charnières; or, celles-ci

numéro de page

1985 150

1985. - Série artistique. Déterminations n° 2381 et 2382. (N° 2381 et 2382). Dent. 12-13.

année de sortie du timbre
nature du timbre ou de la série
mode d'impression
dentelure

photo

désignation complémentaire
numéro. valeur faciale

2381 5 f. multicolore
a. (Non denté) 15 (10)

cote du timbre neuf
1ère colonne

cote du timbre oblitéré
2ème colonne

Quercus pedunculata
2386 3 f. multicolore 10
2387 5 f. multicolore 15
La série, non dentée 500
Tirages : 8 000 000 de chaque valeur.

1985. - Série touristique. Denté 13.

tirage (nombre de timbres émis)

Initiation

altèrent la gomme (= la colle au dos des timbres) des timbres neufs et diminuent donc la valeur de ces timbres. Aujourd'hui, les timbres neufs se collectionnent dans des albums avec des pochettes spéciales en plastique qui évitent l'utilisation des charnières.

Depuis quelques années, pour tenir compte de ce problème, les catalogues comportent trois cotes au lieu de deux : la première cote correspond à la valeur du timbre neuf sans charnière; la deuxième cote à la valeur du timbre "avec trace de charnière au dos"; et la troisième à la valeur du timbre oblitéré.

De même, pour certains timbres anciens, on trouve l'indication "très bon centrage (+ 25 %)" : voir également doc. n° 6. La cote de ce timbre est alors augmentée de 25 % s'il est "bien centré", c'est-à-dire si l'image qui figure sur le timbre se situe bien au centre, avec des marges blanches régulières sur les quatre côtés. La valeur d'un timbre bien centré est plus importante que celle d'un timbre dit "décentré".

Pour terminer, nous vous proposons un questionnaire très simple, qui vous permettra de mesurer immédiatement le degré de connaissances acquis à partir de ce qui précède. Les réponses sont en page 16.

Daniel Bascou

Information malheureusement parvenue trop tard pour le n° 100 de la Gazette : l'association des amis du musée de la Poste de Basse-Normandie a réalisé un souvenir philatélique sur l'espace "Histoire des Transports Postaux Maritimes" auquel deux de ses membres ont participé. Ce souvenir comporte un timbre "Philexfrance 99" revêtu de deux cachets grand format illustré : le cachet spécial du musée, en date du 2 juillet 1999, et celui de l'inauguration de Philexfrance 99, le même jour. Ce souvenir, au prix de 15 F/2,29 euros, est disponible auprès du musée de la Poste et des Techniques de Communication de Basse-Normandie, 52 rue Saint-Pierre, 14000 Caen.

★

Comme tous les ans, l'Union a souhaité fêter la nouvelle année par l'émission d'une enveloppe souvenir revêtu du timbre "Meilleurs Voeux" oblitéré d'un cachet spécial en date du 1er janvier 2000 commandé comme chaque année par l'Union. Cette opération a permis à tous les membres de l'association d'adresser leurs vœux à leurs correspondants d'une façon très philatélique. Quelques enveloppes souvenirs demeurent disponibles à 20 F/3,05 euros pièce auprès du secrétariat de l'Union, 78 rue Taibtout, 75009 Paris.

QUESTIONNAIRE

- ① Une mancoliste est :
 - A : la liste des timbres qui manquent à un collectionneur;
 - B : la numérotation des timbres adoptée par un éditeur de catalogues.
- ② La valeur faciale d'un timbre est :
 - A : la valeur qui figure sur un timbre;
 - B : la valeur du timbre qui est indiquée dans un catalogue.
- ③ La série de timbres de France pour la Poste Aérienne de 1927 à 1987 comporte :
 - A : 80 timbres;
 - B : 60 timbres.
- ④ Le premier timbre dit "d'Alsace-Lorraine" a été émis en :
 - A : 1940;
 - B : 1870.
- ⑤ Le timbre émis en 1977 qui représente l'Alsace a pour numéro dans le catalogue Yvert et Tellier :
 - A : 1921;
 - B : 756.
- ⑥ Les timbres n° 241/242 émis à l'occasion de l'exposition philatélique de Strasbourg en 1927, en neuf sans charnière, ont une plus-value de :
 - A : 40 %;
 - B : 100 %.
- ⑦ Ces mêmes timbres existent en bloc-feuillet. Sous quel numéro au catalogue Yvert et Tellier ?
 - A : BF 2;
 - B : BF 12.
- ⑧ La cote d'un timbre est le prix du timbre :
 - A : vendu à La Poste;
 - B : figurant dans un catalogue.

(Réponses page 16).

⑥

neuf sans charnières :
+ 60%



1918. — Au profit de la Croix-Rouge. Typographie. Dentelé 13x14.

156 15 c. + 5 c. noir et rouge (sur lettre) 2. (Non dentelé) ** (+ 60%). Très bon centrage (+ 25%).

très bon centrage :
+ 25%

PASSION PÔLE SUD AU MUSÉE DE LA POSTE

Du 1^{er} décembre 1999 au 1^{er} mars 2000, le Musée de La Poste, 34 Bd de Vaugirard, 75731 Paris cedex 15 (face à la gare Montparnasse), organise avec le territoire des Terres Australes et Antarctiques Françaises (TAAF) et le Muséum National d'Histoire Naturelle une exposition intitulée "Passion Pôle Sud".

Cette exposition rassemble les maquettes de célèbres navires (l'Astrolabe, le Marion-Dufresne, le Français, le Pourquoi Pas), un traîneau des expéditions polaires de Paul-Emile Victor, des pièces historiques appartenant aux grands découvreurs comme l'épée de Dumont d'Urville, des animaux naturalisés, mais aussi les plus beaux timbres et les plus belles pièces philatéliques des Terres Australes.

Grâce à une scénographie en quatre temps (la tempête, les horizons glacés, l'exploration et le Pôle Sud), le visiteur est transporté vers l'archipel des Kerguelen, les îles Crozet, les îles Saint-Paul et Amsterdam, et la Terre Adélie. Il remonte le temps pour vivre l'épopée de la découverte de ces terres extrêmes par les grands navigateurs et l'histoire des premières expéditions scientifiques. Il découvre également la faune à travers des animaux naturalisés, dont le célèbre éléphant de mer dit "pacha des Kerguelen".

Pendant toute la durée de l'exposition, les timbres des TAAF seront en vente au Musée, et le visiteur pourra en déposant une enveloppe à son adresse, affranchie avec un timbre des TAAF, obtenir les cachets spécifiques des gérances postales de Crozet, Kerguelen, Amsterdam et Terre Adélie.

LE PROGRAMME 2000 DES TAAF

- 1 F, Minéral : mica. Maquette et gravure : P. Forget.
- 16 F, La Pérouse. Maquette et gravure : P. Albuissou.
- 2,70 F, Puffin à pieds pâles. Maquette et gravure : C. Andréotto.
- 24 F, Poisson lanterne. Maquette et gravure : C. Jumelet.
- 3 F, André Beaugé. Maquette et gravure : P. Béquet.
- 27 F, Baie Larose. Maquette et gravure : C. Jumelet.
- 3 F x 4, le troisième millénaire sur les TAAF. Maquette : J.-C. Mézières.
- 16 F + 5,20 F + 8 F, Banque de données démographiques. Maquette et gravure : C. Andréotto.
- 4 F, Abby Jane Morrell. Maquette et gravure : P. Albuissou.
- 5 F x 5, Les grands explorateurs : Kerguelen, Dumont d'Urville, Rallier du Baty, Aubert de la Rue, Paul-Emile Victor. Maquette et gravure : J. Larrivière et C. Jumelet.
- 4,40 F, Suivi océanographique. Maquette et gravure : A. Lavergne.
- 8 F, Programme sommeil. Maquette : J. Larrivière.
- 5,20 F, Hobbs, chiens de traîneau. Maquette et gravure : P. Béquet.

Parution le 1^{er} janvier.



Précisions concernant les émissions passées qui n'étaient pas disponibles au moment du bouclage de la Gazette précédente :

• **13 septembre** : le timbre ovale "rugby" a également été mis en vente en mini-feuille de 10, avec au centre une vignette représentant la coupe du monde de rugby. Le 3^{ème} timbre sur la colonne de gauche comporte une variété, l'absence du "F" de la mention "ITVF".

• **13 septembre** : 10 F/1,52 euro, maxi-carte "coupe du monde de rugby".

• **13 septembre** : 10 F/1,52 euro, prêt-à-poster "coupe du monde de rugby".

• **4 octobre** : les 4 timbres "chiens et chats" ont également été mis en vente anticipée avec cachet spécial à Forbach et Laruns.

• **18 octobre** : 30 F/4,57 euros, série de 5 enveloppes prêt-à-poster "un siècle d'émotions", avec les visuels sans valeur faciale de 5 timbres "Oeuvres de photographes" parus en juillet.

• **22 novembre** : 3 F/0,46 euro, "Meilleurs vœux". Format vertical 22 x 36 mm, héliogravure. Dessin de Dominique Chan.

• **22 novembre** : 3 F/0,46 euro, "Vive l'an 2000". Format horizontal 36 x 22 mm, avec vignette attenant, héliogravure. Dessin de Patrick Martin. Premier Jour à Melun les 20 et 21 novembre.

• **22 novembre** : 30 F/4,57 euros, série de 5 enveloppes prêt-à-poster "Meilleurs vœux", avec le visuel sans valeur faciale du timbre de Dominique Chan.

• **22 novembre** : 14 F/2,13 euros, enveloppe prêt-à-poster "Meilleurs vœux 2000", avec carte assortie, visuel sans valeur faciale du timbre de Patrick Martin.

• **22 novembre** : 14 F/2,13 euros l'une, trois enveloppes "prêt-à-souhaiter" avec gommettes de personnalisation de la carte assortie. Ces trois enveloppes reprennent les visuels sans valeur faciale des timbres "rose" (extraite du bloc paru en mai), "Poulbot" et "Magritte".

• **6 décembre** : 3 F/0,46 euro, "Métro de Paris". Format horizontal 36 x 22 mm, héliogravure. Conception et mise en page de l'agence Pascale Pichot, d'après différentes photos de la RATP.

• **13 décembre** : 3 F/0,46 euro, "Conseil d'Etat". Format vertical 22 x 36 mm, héliogravure. Dessin et mise en page d'Ernest Pignon-Ernest.

LES EMISSIONS

DE JANVIER À AVRIL 2000

• **3 janvier** : 3 F/0,46 euro, "Le phare du bout du monde". Format horizontal 48 x 27 mm, héliogravure. Conception et mise en page de Claude Andréotto, d'après des illustrations de Gilbert Maurel. Premier Jour les 1^{er} et 2 janvier à Paris, vente anticipée avec cachet grand format illustré sans mention "Premier Jour" à Nantes.

• **10 janvier** : deux timbres à 3 F/0,46 euro, "Coeur 2000". Timbres en forme de coeur inséré dans un carré de 38 mm de côté, héliogravure. Conception d'Yves Saint-Laurent, mise en page de Antoine + Manuel. Premier Jour les 8 et 9 janvier à Paris. Timbres également disponibles sous forme autocollante en carnet de 10.

• **17 janvier** : 3 F/0,46 euro, "Banque de France". Format vertical 22 x 36 mm, héliogravure. Conception et mise en page de Jean-Paul Cousin. Premier Jour le 15 janvier à Paris, vente anticipée avec cachet illustré grand format sans mention "Premier Jour" à Chamalières.

• **7 février** : bloc-feuillet de 5 timbres "Coeur 2000".

• **14 février** : 50 F/7,62 euros, "Poste aérienne, Couzinet 70". Format horizontal 48 x 27 mm, héliogravure. Dessin de Jame's Prunier, mise en page de Charles Bridoux. Premier Jour à Paris le 12 février. Timbres également disponibles en mini-feuille de 10.

• **18 février** : 3 F/0,46 euro, "Corps préfectoral". Format vertical 22 x 36 mm, héliogravure. Dessin et mise en page de Jean-Paul Cousin. Premier Jour à Paris le 17 février.

• **28 février** : 6,70 F/1,02 euro, "Oeuvre de Botticelli". Format vertical 36 x 48 mm, héliogravure. Mise en page de Charles Bridoux d'après un tableau de Botticelli. Premier Jour à Paris du 25 au 27 février.

• **6 mars** : 3 F/0,46 euro, "Cité de Carcassonne". Format horizontal 76 x 22 mm, héliogravure. Dessin et mise en page de Christian Broutin. Premier Jour du 3 au 5 mars à Carcassonne.

• **13 mars** : 3 F/0,46 euro, et 3 F + 0,60 F/0,55 euro, "Fête du timbre, Tintin". Format vertical 26 x 36 mm, héliogravure. Dessin de Hergé. Premier Jour dans une centaine de villes de France. Ce timbre sera disponible en feuilles, carnet et bloc. (L'appellation "Fête du Timbre" remplace celle de "Journée du Timbre".)

• **27 mars** : 4,50 F/0,69 euro, "Pervenche de Madagascar". Format horizontal 36 x 26 mm, offset. Dessin de René Mettler. Premier Jour à Castres les 25 et 26 mars.

• **27 mars** : 3 F/0,46 euro, "Parlement de Bretagne". Format horizontal 36 x 26 mm, héliogravure. Dessin et mise en page de Louis Briat. Premier Jour à Rennes les 25 et 26 mars.

• **10 avril** : 3 F/0,46 euro, "Félicitations". Premier Jour à Lyon les 7, 8 et 9 avril.

• **10 avril** : 6,70 F/0,46 euro, "Oeuvre de Camille Claudel, la Vague". Format vertical 36 x 48 mm, héliogravure. Mise en page d'Aurélié Baras. Premier Jour à Paris les 8 et 9 avril.

• **17 avril** : 30 F/4,57 euros, bloc de 2 x 5 timbres "Le siècle au fil du timbre, le

sport". Premier Jour à Paris et dans les 7 autres délégations de La Poste les 15 et 16 avril.

• **17 avril** : 3 F/0,46 euro, "Gérardmer et la vallée des lacs". Premier Jour à Gérardmer le 16 avril.

AUTRES INFORMATIONS

• Comme tous les ans, La Poste a mis en vente en fin d'année le livre des timbres 1999, au prix de 379 F/57,78 euros, avec les 75 timbres de l'année à y insérer.

• Pour marquer le passage à l'an 2000, La Poste a mis en vente dans ses principaux bureaux un souvenir rassemblant le timbre "vive l'an 2000" oblitéré avec un cachet carré "dernier jour" en date du 31 décembre, et le timbre "Phare du bout du monde" oblitéré Premier Jour le 1^{er} janvier. Prix : 25 F/3,81 euros.

• La Poste a édité pour l'expédition de ses vœux un prêt-à-poster spécifique, reprenant le visuel du timbre de Patrick Martin. Comme les années précédentes, ce PAP n'est pas disponible à la vente.

• Le Siècle au Fil du Timbre : le vote des Français (voir Gazette précédente) a donné les résultats suivants : série "sports", la France championne du monde de football, la traversée de l'Atlantique par Lindbergh, Marcel Cerdan, Jean-Claude Killy et Carl Lewis; série "société" : les congés payés, le droit de vote des femmes, la déclaration universelle des droits de l'homme, les premiers pas sur la lune, la machine à laver. Le premier bloc de timbres, consacré aux sports, paraîtra au printemps.

• L'élection du plus beau timbre de l'année 1998, organisée par La Poste, a donné les résultats suivants : timbre rond "Football"; "Mont-Saint-Michel"; "oeuvre de Delacroix".

Par ailleurs, le grand prix de l'art philatélique 1999, attribué comme chaque année lors du Salon d'Automne, a récompensé deux ex-aequo : les timbres "Cathédrale d'Auch" et "Ecole de Nancy".

• Le 31 décembre, La Poste a mis en service pour la première fois un cachet d'oblitération de format carré avec la mention "dernier jour" et intitulé "les portes de l'an 2000".

Ce cachet a été utilisé dans le cadre d'un bureau temporaire qui s'est tenu à Paris mais aussi dans certaines villes de province : Ploermeil, St Denis de la Réunion, etc ...

Le cachet de Paris avait pour illustration l'Arc de Triomphe, les cachets de province avaient une illustration en rapport avec l'architecture locale.

A noter que plusieurs dizaines de bureaux temporaires se sont tenus le 1^{er} janvier 2000 !

LE TIMBRE DU TRIMESTRE

Je vous l'avais dit dans le précédent numéro de la Gazette : la série des timbres à message n'en est qu'à ses débuts ! Les fêtes de fin d'année et le non moins médiatique passage à l'an 2000 ont permis à La Poste l'émission de trois timbres : deux consacrés à l'année 2000 ("Meilleurs vœux 2000" et "Vive l'an 2000"), et le traditionnel timbre avec surtaxe au profit de la Croix-Rouge (fêtes de fin d'année). Ces trois timbres sont en couverture de la Gazette. Les collectionneurs de "PAP" vont se réjouir : La Poste a pensé à eux en émettant une enveloppe pré-timbrée assortie d'un jeu d'autocollants destinés à personnaliser leurs envois (je t'aime, bonne retraite, bravo, je t'invite...), un PAP "Meilleurs vœux". A la même époque étaient également disponibles dans les bureaux de poste des enveloppes "Meilleurs vœux" avec la mention "an 2000".

Mais la France n'est pas la seule dans ce domaine. La Russie

a émis des timbres (bon anniversaire, de tout mon coeur, nos félicitations, soyez heureux, avec amour). Les îles Caïman prennent de l'avance avec une série de timbres sur l'an ... 2008 vu par les enfants. La Papouasie célèbre la Nativité. Andorre vous souhaite un bon Noël, ainsi que le Sri Lanka. La Slovénie vous adresse ses vœux de fin d'année, tout comme Taïwan et le Japon...



LE TIMBRE EN FOLIE

La Poste albanaise a de l'imagination ! Pour célébrer dignement le Mondial du Timbre, elle a tout simplement fouillé dans ses stocks... En plein été, elle a réémis avec une surcharge et le logo "Philexfrance 99" un timbre plutôt hivernal, puisqu'il a pour sujet ... les jeux olympiques d'hiver d'Albertville en 1992 !!! Un moyen comme un autre de faire de substantielles économies, sans doute !

Suggestion : pourquoi La Poste française n'en ferait-elle pas autant, en réémettant le timbre en écus qui n'a servi à rien, avec une belle surcharge en euros ?



LE TIMBRE QUIZZ

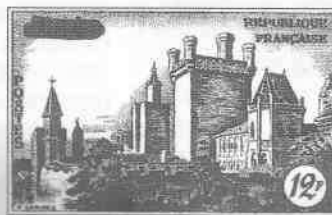
Prenez la première lettre du sujet des timbres n° 1, 2, 3 et 4, et la dernière lettre du sujet des timbres n° 5 et 6. En mélangeant les 6 lettres, vous obtiendrez un sixième mot, qui correspond à un mode de transport du courrier aujourd'hui révolu. Lequel ?



Réponses en page 14

LE TIMBRE CACHE

Cette cité du Midi de la France était autrefois un duché, dont la propriétaire a été la première Française à obtenir le permis de conduire. De quelle ville s'agit-il ?



LE TIMBRE MYSTERIEUX

Il n'est pas toujours évident de reconnaître la provenance d'un timbre.

De quel pays émane ce timbre représentant un bateau à vapeur du XIXème siècle ?



BONJOUR L'AN 2000 !

Pour fêter l'arrivée de l'an 2000, l'Union a proposé à ses adhérents deux enveloppes illustrées, l'une avec le timbre "dessine-moi l'an 2000" oblitéré du cachet carré spécial édité par La Poste en date du 31 décembre 1999, et l'autre avec le timbre de l'an 2000 oblitéré avec le cachet "Meilleurs Vœux" de La Poste en date du 1er janvier 2000. Le jeu de ces deux enveloppes est disponible au prix de 40 F/6,1 euros. S'adresser au secrétariat de l'Union, 78 rue Taitbout, 75009 Paris.

Le groupe Franche-Comté de l'Union organise début mars la Journée du Timbre, rebaptisée "Fête du Timbre", autour de l'émission du timbre, du carnet et du bloc "Tintin", après "Astérix" l'an dernier. Pour toute commande de souvenir, contacter Jacques Sarrazin, 53 B rue du Collège, 25480 Pirey.

Jean-François Gleizes, président du groupe Lan-

guedoc-Roussillon de l'Union, signale qu'un sociétaire de son groupe, Patrick Viala, a obtenu une médaille de vermeil à l'exposition philatélique internationale de Pékin (Beijing), à la fin de l'été 1999, avec sa collection sur "l'optique".

La Gazette s'associe à toute l'Union pour présenter à l'ami Patrick ses sincères félicitations.

La milliardième télécarte

En cette fin d'année, qui n'est pas encore tout à fait une fin de siècle, France Télécom fête l'émission de la milliardième télécarte française vendue. Mises bout à bout, un milliard de télécartes, c'est deux fois le tour de la Terre !

Pour consacrer dignement cet événement, France Télécom a organisé un jeu doté de superbes cadeaux : billets d'avion, voitures, paires de rollers, pack Wanadoo (le premier prix du jeu consiste en un voyage d'un mois autour du monde pour deux personnes, rien moins). Le principe du jeu est simple : il suffit de gratter la télécarte pour savoir si le lot est gagné. Mais suspense : comme le blister est opaque, le client ne peut pas savoir à l'avance pour quel lot il joue !

Si l'on en croit "La lettre du collectionneur" éditée par France Télécom, c'est la première fois que "les

télécartes ont le premier rôle et deviennent le support direct d'un jeu de grattage. Les cinq visuels sont des créations originales de Véronique Cantero : cinq visuels qui illustrent les lots à gagner, masqués par un packaging opaque dédié à l'opération. Chaque série est éditée à 1,3 million d'exemplaires, soit au total 6,5 millions de télécartes mises en vente pour le Grand Jeu."

"Mais l'exclusivité ne s'arrête pas là", poursuit cette revue officielle. "Pour cet

événement unique, France Télécom offre une unité gratuite (soit trois minutes de communications locales offertes en heure pleines) sur chaque télécarte du Grand Jeu. Ces télécartes sont ainsi exceptionnellement des "Télécartes 51".

Ce jeu est aussi pour France Télécom l'occasion de remercier tous ses clients, et plus particulièrement les collectionneurs de télécartes !

P.M.



Grand jeu de la milliardième Télécarte

Grattez cette case

Télécarte 51 unités
 Cette carte ne peut être vendue que sous emballage scellé ou par distributeur automatique.

Si "gagné" apparaît, vous avez gagné la dotation annoncée au recto.
 Si "perdu" apparaît, tentez votre chance à nouveau !

11.890 - Tirage : 300 000 ex.

France Telecom
 B99105056
 832958824

Régie T France
 C'est et c'est vos Télécartes personnalisées sur :
www.macarte.com

LES TELECOMS ET LA PHILATELIE

En collaboration avec les Amis du Musée des Télécoms de Pleumeur-Bodou, le groupe Bretagne de l'Union a organisé durant deux mois, du 10 novembre au 10 janvier, une exposition temporaire baptisée "Les télécoms et la philatélie". Pour annoncer cet événement, une flamme privée a été émise dès le 10 septembre, suivie les 10 et 11 novembre d'un bureau temporaire. Deux souvenirs philatéliques (enveloppe et carte) au prix de 20 F/3,05 euros l'unité ont été émis. Mais l'association a aussi réalisé une télécarte à 50 unités reprenant dans son visuel le timbre consacré par la Poste à Pleumeur-Bodou au début des années 60 : cette télécarte est disponible au prix de 49 F/7,47 euros. S'adresser à Roger Guénégo, secrétaire de l'UPT Bretagne, 83 chemin de Landerval, 22700 Perros-Guirrec.

P.M.



A l'occasion de la dernière éclipse du millénaire, le 11 août, l'Union a proposé à ses adhérents une série de 13 enveloppes, toutes revêtues du timbre "Eclipse", et oblitérées l'une du cachet 1^{er} Jour du timbre, les 12 autres des cachets grand format illustrés de Coucy-le-Château (02), Soissons (02), Perthes (08), St-Viaud (44), Briey (54), Homecourt (54), Anneville (57), Rohrbach-les-Bitche (57), St-Avoid (57), Soetrich (57), Thourotte (60) et Roissy-en-France (95). Bien que le succès ait épuisé ces séries au moment où ces lignes étaient écrites, il se peut qu'à la suite de désistements, quelques-unes d'entre elles soient encore disponibles, au prix de 150 F/22,87 euros la série. S'adresser au secrétariat national de l'Union, 78 rue Taitbout, 75009 Paris.

DES TELECARTE AU MUSEE DES TELECOMS

Après l'émission d'une série de télécartes sur les extérieurs de ce magnifique site, le musée des Télécoms de Pleumeur-Bodou innove à nouveau en émettant six télécartes (cinq à 50 unités, une à 120 unités).

Les quatre premières forment un puzzle dont les visuels sont la reproduction d'un extrait de la bande dessinée de Jean Kraen, "Le fugitif". La cinquième carte (120 U) a pour visuel la reproduction d'un tableau visible lors de la XXII^{ème} exposition du musée, intitulée "les Télécoms et l'image", et dont la reproduction ici en noir et blanc ne peut hélas restituer toute la beauté des couleurs. La sixième carte, quant à elle, représente les espaces du musée.

Voici donc une belle initiative, qui va ravir bon nombre de collectionneurs !

P.M.



Cartophilie | Les cartes La Poste et France Télécom du trimestre

- Deux cartes liées à PhilexFrance 99, encore : l'une, distribuée par l'Académie de Philatélie sur son stand au Mondial du Timbre, et reproduisant une médaille "Académie de Philatélie, 16 janvier 1929" (doc. n° 1); l'autre, non citée dans la rubrique cartophile de la précédente Gazette, est la carte prêt-à-poster reprenant le timbre Cérès de 1849 réalisée par La Poste et proposée dans l'enceinte du Mondial du Timbre (doc. n° 2).

- Une carte postale publiée par La Poste (doc. n° 3), au format allongé 21 x 10 cm, représentant un globe terrestre fait de timbres-poste. Cette carte a été diffusée à Rennes lors d'une exposition locale (réalisation nationale ? A vous de nous le dire !).

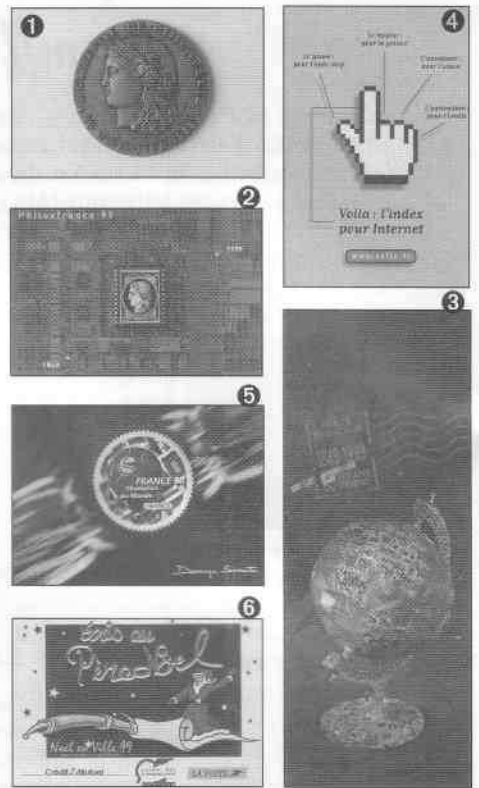
- "Voilà" est un portail d'accès à différents services pour tous les abonnés à Internet. C'est un service proposé par France Télécom, qui intègre un moteur de recherche : pour retrouver tous les sites traitant de philatélie en tapant ce mot dans la fenêtre de recherche, pour s'abonner à

une liste de messages sur les télécartes en rejoignant le club "Voilà" (accès gratuit), pour se faire héberger ses pages web présentant sa collection de timbres, etc. Afin de faire connaître le "www.voila.fr", France Télécom a choisi de diffuser par le réseau des cartes publicitaires gratuites "Cart'Com" une carte postale "souris stylisée sur un fond jaune" (doc. n° 4).

- Carte éditée par La Poste à l'occasion de l'élection du plus beau timbre de l'année 98 (doc. n° 5), signée Dominique Sarraute. A noter au verso la reproduction en haut à droite du timbre rond (non surchargé) en noir et blanc, barré de la mention "affranchir ici".

- Carte distribuée chez les commerçants de Besançon, permettant aux enfants de gagner différents cadeaux (doc. n° 6). Cette carte était à remettre dans des urnes spéciales, et comporte au recto le logo de La Poste, et au verso le logo de France Télécom.

Michel Bablot,
avec l'aide de Marcel Drouet.



NOEL A STRASBOURG



Depuis plusieurs années, le groupe Bas-Rhin de l'Union des philatélistes et des télécartistes de La Poste et France Télécom s'associe à la tenue du marché de Noël de Strasbourg en éditant une carte

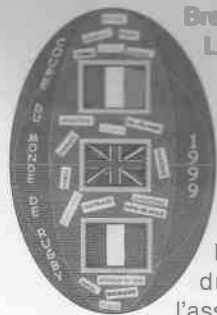
postale humoristique, où l'on retrouve généralement, sous le dessin de l'illustrateur local Patrick Hamm, le Père Noël et la cathédrale de Strasbourg. Cette année n'a pas failli à la tradition, avec une carte tirée très précisément à ... 2000 exemplaires puisque le verso de la carte indique que le groupe Bas-Rhin "vous souhaite un joyeux Noël et bienvenue à l'an 2000" !

La carte peut être obtenue auprès de l'UPT Bas-Rhin, BP 35, 67001 Strasbourg cedex, au prix de 10 F/1,52 euros nue et 15 F/2,29 euros timbrée et revêtue du cachet spécial "bienvenue à l'an 2000".

CARTE POSTALE BRETAGNE

A l'occasion de l'exposition de timbres, télécartes et cartes postales qui s'est tenue du 10 novembre au 10 janvier au Musée des Télécommunications de Pleumeur-Bodou (Côtes d'Armor), sur le thème "Les télécommunications et la philatélie", le groupe Bretagne de l'Union, en association avec les Amis du Musée, a émis une carte reprenant le visuel du timbre Yvert n° 1360, dessiné par Jacques Combet, et qui a justement pour sujet le centre de télécommunications spatiales de Pleumeur. Cette carte peut être obtenue éventuellement revêtue du cachet du bureau temporaire qui s'est tenu au Musée les 10 et 11 novembre, lors de l'inauguration de l'exposition.

Renseignements : Roger Guénégo,
secrétaire de l'UPT
Bretagne, 83 chemin de
Landerval, 22700
Perros-Guirec.



CARTE RUGBY

En complément aux différents souvenirs proposés par l'Union pour la Coupe du Monde de Rugby, l'association a procédé à

l'édition de deux cartes postales ovales à deux formats différents mais au visuel identique, créé par Marie-Hélène Lauff, du secrétariat national. Sur fond de terrain de rugby, on y retrouve la liste des pays participants. Le jeu de deux cartes, l'une vierge, l'autre revêtue de 5 timbres ovales "rugby" oblitérés de 5 cachets différents (cachet 1er Jour St-Denis + cachets

illustrés Béziers, Bordeaux, Lens et Toulouse), est disponible au prix de 60 F/9,15 euros, auprès du secrétariat de l'Union, 78 rue Taitbout, 75009 Paris.

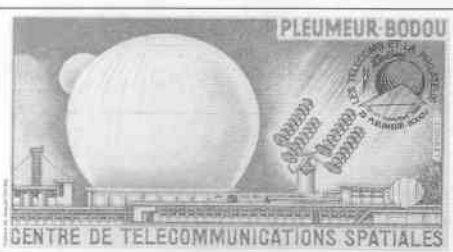
YOLE LA POSTE

Notre ami Jacques Girard, chef d'établissement de La Poste au François (Martinique), nous signale la sortie d'une carte postale sur le thème de La Poste, créée à partir d'une photo prise par lui-même. La carte représente la yole "La Poste" en action lors de l'édition 1999 du Tour de la Martinique des Yoles Rondes (une vingtaine de participants). La carte est disponible au prix franco de port de 10 F/1,52 euros l'unité, 80 F/12,2 euros les dix et 300 F/45,73 euros les cinquante. Les bénéfices de cette opération seront reversés à la section locale des donneurs de sang bénévoles de La Poste. S'adresser directement en se recommandant de la Gazette à Jacques Girard, La Poste, 97240 Le François.



PAGE DES JEUNES : SOLUTIONS

LE TIMBRE CACHE : il s'agit de la ville d'Uzès (Gard).
LE TIMBRE MYSTERIEUX : ce timbre a été émis par les Iles Féroé.
LE TIMBRE QUIZZ : avec le "L" de Lourdes, le "A" de Ajaccio, le "B" de Brouage, le "L" de Lecterc, le "N" de Royan et le "O" de Figo, on recompose le mot "Ballon".





À l'occasion d'Histophil 2, exposition nationale d'histoire postale réalisée à Besançon pour célébrer le centenaire de la société philatélique locale (voir le palmarès de l'Union à cette exposition par ailleurs), un superbe catalogue est paru, rédigé conjointement par notre ami Laurent Bonnefoy, membre du groupe Franche-Comté de l'Union et commissaire général de l'exposition, et Robert Michel, le rédacteur en chef du dynamique bulletin mensuel de la S.P.B. (société philatélique de Besançon).

Ce catalogue comporte, entre autres, une remarquable étude sur l'histoire postale de Besançon, étalée sur 28 pages grand format. On y apprend ainsi que la Poste à Besançon semble avoir fonctionné dès la première invasion de la ville par les troupes de Louis XIV, en 1668, prélude au traité de Nimègue qui verra la Franche-Comté rattachée à la France dix ans plus tard. Suivant en cela les traces de son maître notre ami Pierre Fallot, auteur d'une célèbre histoire postale du département, Laurent Bonnefoy passe en revue toutes les formes de philatélie sur la ville, de la poste militaire aux franchises diverses, des étiquettes de service locales aux machines à affranchir, sans oublier la publicité sur les carnets ou la griffe privée du meeting aérien des 14, 15 et 16 juillet 1911... Enfin, il conclut par une superbe trouvaille

personnelle, largement commentée dans la presse philatélique il y a quelques mois : un entier postal non émis, qu'il appelle "carte-lettre Franche-Comté", a priori de 1938, et qui représente une vue de Besançon et une autre du saut du Doubs.

Le catalogue consacre également quelques pages à Chopin, puisque le timbre relatif au 150ème anniversaire de la mort de ce célèbre pianiste était en vente anticipée durant Histophil 2 (Besançon organise tous les ans, à l'automne, un festival de musique réputé ...), ainsi que la liste des personnages célèbres sur timbres nés dans la ville : Victor Hugo, les frères Lumière, Proudhon; sans oublier le créateur de timbres André Spitz.

Pour obtenir ce catalogue, ainsi que des souvenirs de cette mémorable exposition, on peut encore s'adresser, en se recommandant de la Gazette, à Laurent Bonnefoy, 6 rue Lullier, 25000 Besançon.



PHILA-REVUE : CENTIEME !



À un moment où la Gazette sortait son numéro 100, une autre revue philatélique associative, certes plus modeste par le tirage, fêtait également sa centième : notre confrère Phila-Revue, bulletin du club philatélique de Puteaux.

Sous la houlette de son dynamique président, Jean-Pierre Gaborieau, Phila-Revue est devenu un "grand" bulletin, avec sa vingtaine de pages trimestrielles et ses articles variés et abondamment illustrés. Le n° 100 comporte le fac-similé du n° 1, huit feuillets tapés à la machine parus en décembre 1961, et l'on peut mesurer mieux ainsi tout le chemin parcouru ... même si les articles de ce n° 1 n'ont pas vraiment pris une ride ! Ce n° 100, à la pagination renforcée et sous couverture cartonnée couleur (une innovation pour elle), signée Raymond Moretti, s'il-vous-plait, comporte comme d'habitude de bons articles, et notamment un entretien avec ce célèbre auteur de timbres, au style si reconnaissable, une approche de la Suède à travers ses timbres, ainsi qu'une étude poussée sur le régime dit du double affranchissement de février 1871 à mai 1872.

Bravo donc à ce confrère ! Même s'il a été touché par le syndrome du "H" (en couverture, il est écrit "club philatélique de Puteaux"), la Gazette lui souhaite longue vie et lui donne rendez-vous au n° 200 !



A TRAVERS LA PRESSE

Au cours des semaines passées, la Gazette a reçu les revues suivantes (entre parenthèses, titre des principaux articles) :

- **Col. Fra.**, BP 628, 75367 Paris cedex 08; n° 88, 3^{ème} trimestre 99 (questions-réponses; essai de nomenclature des bureaux postaux de Guyane française; timbres-taxe et timbres officiels de Polynésie Française); n° 89, 4^{ème} trimestre 99 (le royaume des Sedang, 1888; bureau français de Yokohama; Vietnam, la légende de Thach Sanh; une erreur rare de la Réunion).

- **Philatélie Populaire**, BP 207, 93103 Montreuil cedex; n° 472, août-septembre 99 (le congrès du cinquantenaire; l'Euro, le timbre et la technologie; les émissions particulières des colonies françaises); n° 473, octobre 99 (les outils de la rentrée; philatélie et Internet; les EMA dans la thématique "ponts"; voyage en Autriche); n° 474, novembre 1999 (retour à Mayotte; les EMA dans la thématique "ponts"; voyage en Autriche).

- **Philat'eg National**, 66 avenue Wilson, 11000 Carcassonne; n° 82, septembre 99 (Philat'eg en deuil; les tirages spéciaux de La Poste; l'anecdote philatélique du K2; le bicentenaire de la naissance de Pouchkine; le service des postes aux armées 39-45).

- **Bulletin du Cercle Philatélique Vésulien**, BP 13, 70001 Vesoul cedex; n° 87, octobre-décembre 99 (lettres et

malles-poste; l'aéropostale à Philexfrance 99; le bogue de l'an mille; la monnaie en France; Maurice Dyverneresse, un artiste vésulien méconnu).

- **Le Philatéliste Croix-Rouge**, 12 rue de la Ballastière, 79290 Passay; n° 75, octobre 99 (Noël 1916 sur le front d'Orient; utilisation abusive des vignettes de franchise de la guerre de 1870-71; poste maritime allemande : le MS Helgoland; la croix et ses dérivés).

- **Philnews**, APC Haddada, DZ 41116 Souk-Ahras, Algérie; n° 24, mai-juillet 99 (Le Mercurius autrichien de 1856; petit dictionnaire philatélique; Med Temmam; le sultanat d'Oman; la maximaphilie).

- **Sports et Olympisme**, AFCOS, Maison du sport français, 1 av. de Coubertin, 75013 Paris; n° 13, octobre 99 (la coupe du monde de rugby; dix jours à Philexfrance; le tir à l'arc; la mémorabilia ou le souvenir par l'objet).

- **Bulletin Philatélique et Thématique du Cercle Favergien**, 48 chemin Pré la Dame, 74210 Faverges; n° 14, novembre 1999 (le volley-ball; une agriculture vivante; le tarif postal du 6 janvier 1949).

- **La Loupe**, Ostermundigenstrasse 91, CH-3030 Berne; n° 4, octobre 99 (nouveau timbre suisse).

- **La Poste et vous**, CP B 702, 4 quai du Point du Jour, 92777 Boulogne-Billancourt cedex; n° 10, septembre 99 (la machine qui sait lire; le bureau de poste des élus).

À l'occasion de la Coupe du Monde de rugby, qui a vu la France devenir vice-championne du monde, l'Union a mis à la disposition de ses sociétaires une série de souvenirs philatéliques de prestige, revêtus du timbre ovale "rugby" : un jeu de 5 enveloppes sur soie (cachet 1^{er} Jour St-Denis + cachets illustrés Béziers, Bordeaux, Lens et Toulouse), à

100 F/15,24 euros; une carte 1^{er} Jour sur soie à 20 F/3,05 euros; une enveloppe grand format sur soie avec un bloc de 4 timbres rugby + vignette centrale, et un 5^{ème} timbre, avec les cinq cachets différents, à 70 F/10,67 euros. Renseignements : Secrétariat national de l'Union des philatélistes, 78 rue Taitbout, 75009 Paris.

Histophil 2 à Besançon : le palmarès de l'Union

L'exposition nationale d'histoire postale Histophil 2, les 16 et 17 octobre dernier, à l'occasion du centenaire de la société philatélique de Besançon, a connu un grand succès, sous la houlette du commissaire général notre ami Laurent Bonnefoy. D'autres membres du groupe Franche-Comté de l'Union ont oeuvré pour la bonne réussite de cette exposition, où les exposants membres des groupes de l'Union se sont bien comportés :

• **médaille de grand vermeil :**

- Alain Daillet, "Histoire postale de l'Ain des origines à 1849";
- Albert Fillinger, "Trois siècles de lettres en Haute-Alsace";

• **médaille de vermeil :**

- Jean Gautier, "Les convoyeurs-stations de la région Rhône-Alpes", récompense assortie d'un prix spécial;
- Luc Hamelin, "Affranchissements mixtes avec la machine A";

• **médaille d'argent :**

- Jean-Claude Labbé, "Mécanisation de l'affranchissement et de la perception des taxes dans les services postaux français".

Enfin, en littérature philatélique, Pierre Souchon, du groupe Rhône-Alpes, a obtenu une médaille de grand vermeil, assortie d'un prix spécial et des félicitations du jury, pour son ouvrage en trois tomes "Histoire Postale du Département du Rhône". C'est la plus haute distinction décernée par cette exposition de niveau national dans cette catégorie. A noter que Pierre Souchon est depuis des années un collaborateur de la Gazette (le n° 100 comportait une étude d'initiation sous sa signature).

L'exposition était associée à la vente anticipée du timbre "Frédéric Chopin". Son superbe catalogue est commenté en page "bibliothèque" de la présente Gazette.

Parmi les trois cachets du bureau temporaire d'Histophil figurait un cachet petit format, chose rare aujourd'hui. En fait, l'édition de ce cachet s'est faite de façon fortuite, suite au tardif refus de La Poste de la maquette initiale déposée par l'ami Laurent (un cachet reprenant une marque ancienne avec la mention "port payé").

Pour obtenir des souvenirs de cette mémorable exposition, on peut encore s'adresser, en se recommandant de la Gazette, à Laurent Bonnefoy, 6 rue Lullier, 25000 Besançon.



Réponses au questionnaire de la page "initiation, mieux connaître les catalogues" : 1, A; 2, A; 3, B; 4, B; 5, A; 6, A; 7, A; 8, B.



Dans le cadre de l'opération "Strasbourg capitale de Noël, l'Union des Philatélistes et des Télécartistes de La Poste et France Télécom du Bas-Rhin a organisé un bureau temporaire le 10 décembre. Ont été édités une enveloppe-souvenir à 15 F/2,29 euros et un encart à 25 F/3,81 euros. Commandes auprès de l'Union du Bas-Rhin, BP 35, 67001 Strasbourg cedex.



Dans le cadre des manifestations du 26^{ème} centenaire de la ville de Marseille, le bataillon de marins-pompiers a fêté son 60^{ème} anniversaire du 3 au 5 novembre. Pour cette manifestation exceptionnelle, réalisée en collaboration avec le groupe Provence-Alpes-Cote d'Azur de l'Union, plusieurs souvenirs philatéliques de luxe en quadrichromie ont été réalisés. Il s'agit de trois enveloppes au format anglais et trois cartes postales,

associées à un cachet spécial exclusivement réservé à cette manifestation. Les enveloppes sont disponibles au prix de 45 F/6,86 euros le jeu de 3, les cartes au prix de 30 F/4,57 euros nues ou 39 F/5,95 euros timbrées et oblitérées avec le cachet spécial. Un prêt-à-poster sera offert pour toute commande d'au moins 100 F/15,24 euros. S'adresser à l'UPT-PACA, 6 rue Candolle, BP 308, 13263 Marseille cedex 07.



A l'occasion du 40^{ème} anniversaire de la création du premier jumelage PTT en 1959, la Fédération Française des Jumelages Européens des PTT a récemment proposé un jeu de cinq prêt-à-poster oblitérés par un cachet spécial. Ce

jeu de "PAP" qui reprend les drapeaux des pays européens, est proposé au prix de 50 F/7,62 euros, et est disponible auprès de l'UPT Ile-de-France, BP 378, 75526 Paris cedex 11.



Pour l'émission commune franco-polonaise "Frédéric Chopin", en octobre dernier, des souvenirs ont été proposés aux membres de l'Union : une enveloppe et une carte illustrées sur soie avec le timbre français et l'oblitération 1^{er} Jour Paris, à 22 F/3,35 euros pièce; les mêmes avec le timbre polonais et l'oblitération 1^{er} Jour Varsovie, à 25 F/3,81 euros pièce; un encart de prestige illustré sur soie avec le timbre français oblitéré 1^{er} Jour Paris et le timbre polonais oblitéré 1^{er} Jour Varsovie, à 75 F/11,43 euros; une enveloppe grand format avec les oblitérations 1^{er} Jour Paris, 1^{er} Jour Varsovie, cachets grand format illustrés Besançon, Lambesc et Bourg-la-Reine, à 70 F/10,67 euros.

Contact : Secrétariat de l'Union, 78 rue Taitbout, 75009 Paris.

BULLETIN D'ABONNEMENT

Abonnez-vous à la Gazette, et faites abonner vos amis, en remplissant ou recopiant le bon ci-dessous :

NOM : PRENOM :

ADRESSE :

Souhaite recevoir la Gazette (cocher la case choisie) :

un an, 50 F (7,82 €) ; deux ans, 95 F (14,18 €) ; abonnement de soutien, 60 F (9,14 €) (1 an).

Date : Signature :

A retourner à : La Gazette, BP 111, 37301 Joué-lès-Tours cedex, avec un chèque exclusivement libellé à l'ordre de "UPT".

INFORMATION A DESTINATION DE NOS ABONNES

La Poste et France Télécom ont modifié le 1^{er} janvier les conditions de leur aide aux associations de personnel et donc à l'acheminement de la Gazette. Celle-ci devrait être dès le prochain numéro expédiée sous enveloppe affranchie.

La Gazette se trouve donc dans l'obligation de modifier le prix de son abonnement. Celui-ci, il faut le rappeler, n'avait pas évolué depuis 1991.

La Gazette remercie ses lecteurs de leur compréhension. Les abonnements en cours ne subissent bien entendu aucune modification.

❖ Demande exprimée par un philatéliste à propos du timbre "Rugby" : "pour ce résultat, il a fallu combien d'essais ?"
 ❖ Paroles de colère de la part d'un philatéliste qui essayait d'apposer le timbre "Chartreux" sur une enveloppe : "et pourtant il faut que chat colle !"

❖ Entendu à Varsovie lors du Premier Jour de l'émission franco-polonaise : "regarde, j'ai trouvé un Chopin !"
 ❖ Le timbre "Meilleurs vœux 2000" représente un paquet cadeau s'ouvrant sur un coin de ciel bleu : c'est ce qu'on appelle un cadeau du ciel ?

❖ Timbre sur le centenaire du métro parisien : une façon philatélique de dire "Bienvenue" à l'an 2000 !
 ❖ Il faut distinguer deux types de philatélistes : ceux qui aiment donner sur le timbre des tas de conseils, et il y a ceux qui aiment le timbre Conseil d'Etat.

(Suite des P.A. de la page 18)

- Désire vendre feuilles YT de la coll. de TP "La France", feuilles 1er prix, allant de 1849 à 1995 (feuilles minces) avec pochettes noires simple soudure, années 1940 à 1995, + 2 albums à vis noirs YT. Prix proposé : 1000 F. C. Gaborit, 416 hameau les Pierres Noires, 85170 Les Lucs/Boulogne. 02 51 31 28 40.
- Vds ou éch. RFA, RDA, Berlin, Autriche (.) / idem sur manco ou France (.). Vds FDC France. J. Michaud, lycée Renan, BP 2150, 22021 St-Brieuc cedex.
- France nf s/ch. et obl. remise 60 à 70 %. Liste c/ TPR. M. Sauvageon, 2 allée du château, 69310 Pierre Bénite.
- Vds France TP, JT, commémo, carnets, CR N/O, remise 70 à 75 %, Europe monde entier YT 25 %. L. Jeannin, 25 rue des Caillouets, 60590 Flavacourt.
- Vds (XX) TP, blocs, carnets, taxes, préos de France; Monaco; Polynésie; Wallis et Futuna; Nelle Calédonie; St-Pierre; TAAF. Adresser mancoliste à C. Bidault, 356 ch. des Lauzières, Rte de Sauve, 30900 Nîmes.
- Retraité vds feuillets CEF 1970/76 au plus offrant, TP France-Monaco-étranger, enveloppes, carnets, CPA, 1er Jour France, FDC Monaco, Europa, anciens de France, marques p., coll. à thème Napoléon, uniformes militaires. Env. liste + TPR. C. Pujade, La Gazonne, 12800 Sauveterre de R.
- Vds carnets (CR-JT-commémo) 1986 à 1998, Philex 89, CR 1er Jour. Env. mancoliste. C. Augais, Issis, 12100 Creissels.
- Vds 1/3 de cote Yvert (+ port) timbres en feuille de 1967 à 1997. Y. Bernard, 37 rue de la Fédération, 75015 Paris.

CARTES POSTALES

- Rech. CPSM du Père Noël des PTT avant 1980; CPA d'Andorre et dpts 23, 24, 33, 62, 87; TP d'Italie et d'Espagne. Ech. poss. Offre CPA, timbres, plis, cartes tél., CPSM Père Noël PTT après 1980. J. Savina, BP 123, 62520 le Touquet.
- Je possède CPA/CPSM petites communes tous dpts de France à échanger c/ CPA/CPSM petites communes du Pas-de-Calais. G. Leclercq, 14 gd-place, 62150 Rebreuve-Ranchicourt.
- Rech. CP ou chromos contours géo départements français. D. Régnier, collègue P. Langevin, 10300 Ste-Savine.
- Ach. et vends cartes postales anciennes et billets de banque de l'Indochine. R. Tran, 4 rue E. Dolet, 92240 Malakoff.
- Vds CPA par correspondance, photocopies tarifées contre vos recherches. A. Haon, Le Bourg, 03800 Begues.
- Ach. ttes CP et vieux papiers sur 77 Chevrainvilliers, Ormesson, Montigny/Loing, Villevaude; 95 Arnouville, Villiers le Bel, Gonesse; 92 Rueil-Malmaison (sauf château); 74 Les Carroz; thèmes : lanternes des morts, anti-tabac. Nombreux éch. possibles, envois à choix acceptés, port ordinaire remboursé. Merci d'avance. M. Huvier, 9 av. du cottage, 95400 Arnouville.
- Achète Neudin 1992 bon état prix raisonnable. D. Baillet, 58 rue Boulard, 51100 Reims.
- Rech. cartes postales 59 Armentières, tirelires en forme de boîtes aux lettres. J.-P. Havet, 11/13 rue Auber, 59800 Lille.

- Rech. CPA Château-Thierry (02400), Epieds et ses hameaux de Trugny et Courpoil et le château de Moucheton (02400), Essômes-sur-Marne et ses hameaux de Crogis, Vaux, Monneaux, Aulnois et Rouvroy (02400), fables de La Fontaine. EACA. G. Freudenreich, 3 rue de la mairie, 02400 Epieds. 03 23 69 17 36.
- Rech. CP (CPA-CPSM-CPM), revue, courrier sur Ramonchamp, Remanvillers, Letroye, Le Thillot (88/Vosges), et Chapaize (71/S.-et-L.). J. Denis, 34 rue des champs de l'épine, 88160 Ramonchamp. 03 29 25 05 34.

TELECARTES

- Vds télécartes : du n° F2 au n° F584, dont F100, F103, F109, F110, F112, F113, F124, F199, F222C, F235, F300 neuves s.b. Télécartes 5 unités, privées, variétés F271B, F107A série 108867. Liste c/un TP à 4,50 F. P. Azouz, 11 rue du clos neuf, 14150 Ouistreham.
- Ch. correspondant pour éch. de télécartes espagnoles, andorranes et françaises (surtout très anc.). Vds doubles à partir de 0,50 F. A. Minebois, hameau du platane, 60270 Gouvieux. 03 44 57 37 78.
- Vds lots de télécartes France UT de 1991 à 98 : 100 F les 50, 200 F les 100, 300 F les 150. Port en sus. Recherche almanach des PTT de 1958, faire offre. B.-Y. Roger, 44 rue de Nantes, 44130 Blain.
- Vds ou éch. c/ télécartes et/ou TP français : télécartes usagées monde & TP thématiques neufs ** monde + rech. lettres du Paraguay ayant réellement voyagé entre 1967 et 1991. B. Napolitano, rue Daumier, 84500 Bollène.

ECHANGES

- Rech. obl. sur lettres du Rhône (69) période 1876-1900, et CPA thème "La Poste" même dpt. Vds pages enveloppe "Exposition" Safe/ID ref. 756, remise 50 % sur tarif catalogue (franco à partir de 300 F). Y. Gueppe, 24 allée des mouettes, 44510 Le Pouliguen. 02 40 42 46 49.
- Pour mon étude des colis postaux suisses, je rech. des infos sur les machines à affranchir d'entreprise, de particulier et de bureaux de Poste avec modèles d'empreintes, période 1975-95. M. Claire, 59 av. de l'Europe, 69140 Rillieux-la-Pape.
- Ech. timbres neufs tous pays, télécartes usées. I speak english, hablo espanol. M. Viardot, 14 bd H. Bazin, 21300 Chenôve.
- Rech. étiquettes de vin neuves + champagne + muselets en éch. de TP France neufs; rech. plis sur TP Yvert 396 (foot 1938) + nouveautés sur de Gaulle; vds à bons prix nouveautés télécartes françaises (ut). J.-F. Glorian, 39 rue Waldeck-Rousseau, 62800 Liévin. 03 21 45 48 33.
- Handicapé, désire timbres monde entier, gratuits, pour occupation. Merci. A. Nègre, 7 ch. de Ste-Madeleine, 66300 Thuir.
- Echange 100 grands formats timbres de l'Europe de l'Ouest. G. Gloux, 4 rue de l'île Maurice, 02300 Blérancourt.
- Je rech. en neufs XX les PO 354 et 370 et le PA 56 des Afars et Issas ainsi que d'autres des DOM et TOM d'après mes mancolistes. J'offre à l'éch. cote c/cote des neufs ou obl. de ces mêmes pays ainsi que de France, anciennes col., séries coloniales, etc. J'échange une collection de Timbroscopie du n° 0 au 150 c/ des NXX des pays cités ci-dessus. J.-C. Poullin, 1 av. de la gare, 78320 La Verrière.

- Ret/éch. France neufs XX ou X c/id mancoliste. Ach/éch. Briat 0,70 F carnet/timbres enveloppes. E. Fontanilles, Belle Barbe, 83340 Le Thoronet. 04 94 73 85 22.
- Rech. CPA-photos-documents-oblitérations sur les trains civils et militaires des Vosges et de l'Alsace. Vds CPA Remiremont-Vittel-Raon l'Etape, enveloppes Coupe du Monde 98 qui ont circulé. D. Goehry, 62 rte du chêne, 88230 Ban/Meurthe.
- Echange timbres, cartes postales, télécartes. F. Ravé, 43 rue des fonderies, 72610 Arçonnay.
- Ach. toutes bonnes CPA France entière; ach. livre "les timbres de la Poste" + anciens, PA, Europa. P. Courtoux, 41 rue Braunstein, 78200 Mantes-la-Jolie.
- Donne minimum 5 TP obl. pour 1 TP thème cinéma sans double svp. Indiquez pays ou thèmes souhaités en échange. Rech. timbre portrait Mgr Lefebvre émis par un pays d'Afrique (Cameroun ?). D. Le Métayer, 734 gde rue, 78955 Carrières-sous-Poissy.
- Echange 100 timbres oblitérés monde contre idem. TPR. R. Leroy, 82 rue de Malnoue, 93160 Noisy-le-Grand.
- Donne Europe + col. franç. contre Egée, Trieste A, Fiume, ex-col. italiennes, St-Marin, Vatican avt 1960. Paie cher Ethiopie 1936, occup. ital. série 1/7 (même quantités). Rech. Italie XX. L. Montanari, 6 rue des dahlias, 69630 Chaponost.
- Echange timbres-poste neufs Pologne et pays de ex-USSR, contre timbres-poste neufs France, Europa, CEE et billets de banque. Réponse assurée. Z. Duzcek, PO Box 20, 08-100 Siedlce 1, Pologne.

LE CONCOURS DE LA 100^{EME}

Pour ce concours, il fallait trouver tout simplement le mot "centième". 50 gagnants ont été tirés au sort et ont reçu directement un catalogue Philexfrance 99 d'une valeur de 150 F ou une enveloppe-monnaie (pour les 10 derniers). Ces gagnants sont : G. Jacques (87), P. Coppe (94), Y. Rabillier (85), L. Comoy (92), P. Rondet (92), R. Chancereul (35), P. Mudet (37), A. Baudel (77), Y. Palmier (42), J. Sery (69), A. Herbinet (14), J.-L. Roann (22), P. Vigier (33), A. Legrand (62), L. Santoni (13), J. Fresco (74), J. Roché (83), G. Beauvallet (60), G. Sayet (42), Y. Gueppe (44), P. Compain (86), G. Garin (69), Y. Magnolon (07), R. Chamayou (13), S. Charpentier (54), M.-L. Housieux (92), A. Guidetti (63), G. Fradet (86), M. Pedrero (64), A. Maréchal (70), A. Alegre de la Soujeole (30), J.-L. Corlier, J. Cosmard (54), N. Capelle (81), J. Rollet (92), D. Weck (68), A. Bajard (43), J.-C. Catherin (69), K. Fessenmeyer (77), D. Sirot (39), J.-P. Plisson (16), M. Savreux (29), R. Poussou (75), R. Heral (83), A. Legros (33), P. Choubrac (76), G. Genty (87), M. Duroquier (41), C. Housieux (92) et D. Fruitet (11).







La carte postale du Père Noël de l'Union,
créée par Marie-Claude Piette.

Renseignements : service cartophilie de l'Union,
142 avenue de Gaulle 33520 Bruges.