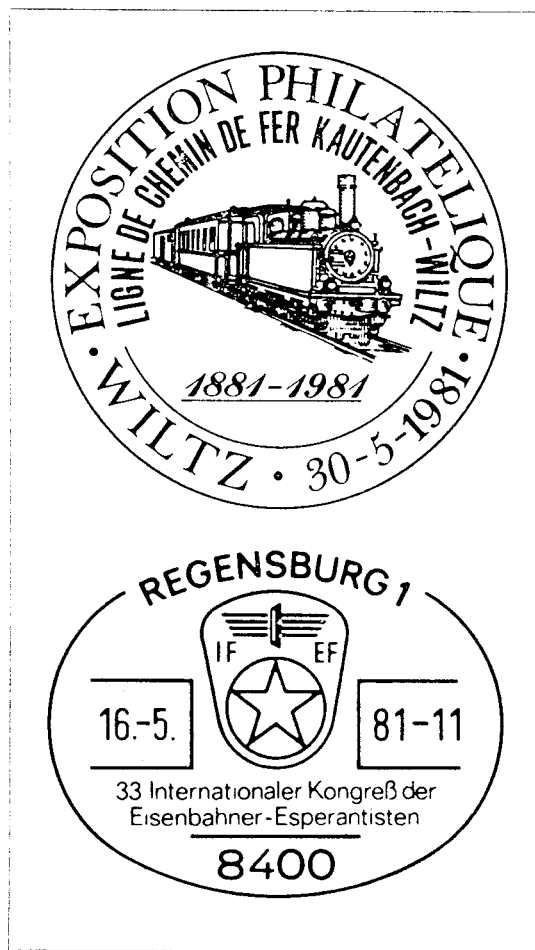
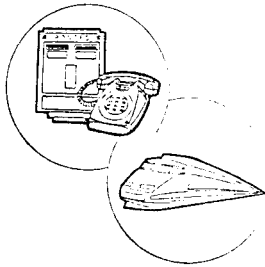


Gazette philatélique





Gazette philatélique

Publication de l'Union des Philatélistes des P.T.T.
et des Cheminots Philatélistes



Sommaire

N° 6 - 1981

Commission Paritaire des publications et agences de presse : n° 62837 (provisoire).

Légende de la couverture :
Oblitérations illustrées : centenaire de la ligue Kanttenbach-Wiltz et congrès international à Regensburg des Cheminots Espérantistes (voir informations page 5).

Administration :

104, route de Maisons
78400 Chatou.
Tél. : (3) 952-35-75
et (1) 566-23-36.

Directeur de publication :
Christian Bordet.

**Secrétaire de rédaction
U.P.P.T.T. :**

Simonne Vergnaud,
23, avenue de Ségur,
75007 Paris.
Tél. : (1) 306-25-37.

Secrétaire de rédaction

C.P. : Gilbert Goudard,
14, rue de la Bidassoa,
75020 Paris. Tél. : (1)
203-96-31, poste 2882.

Diffusion et routage :

Philippe Bauban,
11, allée Gounod,
93130 Noisy-le-Sec.

Composition

et impression :

Robin et Mareuge,
7, cité de Gènes,
75020 Paris.
Tél. : (1) 636-28-82

2. Bureaux nationaux
des associations.

3. Informations des
Cheminots
philatélistes.

7. Informations de
l'Union des philatélistes des P.T.T.

10. Nouveaux timbres-
poste pour le
trimestre.

14. Riquewihr à l'honneur.

15. La philatélie théma-
tique.

16. Les gagnants du
concours de l'U.P.
P.T.T.



17. Etude sur le type
Sage (4^e et dernière
partie).

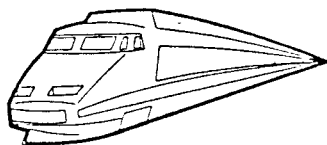


20. Les ambulants (2^e
partie).

24. Informations sur
les Terres Australes
et Antarctiques
Françaises.

Abonnement : 1 an (4 numéros), tarif préférentiel
Postiers et Cheminots : 18 F, public : 20 F.

Changement d'adresse : 3 F (joindre la bande-adresse),
104, route de Maisons, 78400 Chatou. C.C.P. Paris
21 669 05 M.



Union des Philatélistes des PTT

Association déclarée sous le n° 52 748
(loi de 1901)



Président fondateur : M. Roussot †
Président d'honneur : Jacques Dom



Siège social :
23, avenue de Ségur, 75007 Paris
Tél. (1) 306-25-37

Bureau national

Président honoraire : René Gayoux.

Président : Jean-François Gleizes, 22 bis,
rue Enclos-Fermaud, 34000 Montpellier.
Tél. : (67) 58-05-25 ou (67) 63-90-00,
p. 684.

Vice-président : Pierre Souchon.

Secrétaire : Jean-François Logette, 92, rue
Alsace-Lorraine, 51100 Reims. Tél. : (1)
566-28-38 ou (26) 07-36-26.

Secrétaire adjoint : Maurice Claire, I.N.C.A.
rue Aimé-Boussauge, 69004 Lyon Croix
Rousse.

Trésorier (C.C.P. 8841-11 W Paris) : M. Ba-
blot, receveur P.T.T., 41370 Marchenoir.
Tél. : (54) 23-30-80.

Service des Echanges (C.C.P. 9281-73 P Pa-
ris) : Pierre Jamot, 1, chemin de Grisolles,
St-Clair-du-Rhône, 38370 Les Roches de
Condrieu. Tél. : (74) 59-42-14 et 59-43-00.

Service de la Marcophilie (C.C.P. 18 64 G
Paris) : Guy Vezies, 3-211, place de la
Gare, 91130 Ris-Orangis. Tél. : (1) 906-
01-75.

Service des Nouveautés (C.C.P. 12 398-25 S
Paris) : Jacques Dalloz, Bureau P.T.T.,
93310 Le Pré-Saint-Gervais. Tél. : (1) 845-
38-83.

Bibliothèque : Emile Buisset, 6, impasse Agnès-
Sorel, 94130 Nogent-sur-Marne.

Cheminots Philatélistes

Association déclarée sous le n° 165 249
(J.O. du 23-4-1927)

Affiliée à la Fédération
des Sociétés Philatéliques Françaises
(n° 155)



Siège social :
23, rue Yves-Toudic - 75481 Paris Cedex 10
Tél. : (1) 206-07-41

Bureau national

Président général honoraire : Yves Le Dantec.

Président général : Marcel Pineau, 18, rue
Jean-Charcot, 78220 Viroflay. Tél. : (3)
024.66.24.

Vice-présidents : Gilbert Goudard, Roger Ca-
therine, Robert Balandier.

Secrétaire général : René Ménard, 45, boule-
vard Gallieni, 95100 Argenteuil. Tél. : (3)
961.37.38.

Trésorier général (CCP 1066 78 K Paris) :
Maurice Galle, 7, rue du Chemin-Vert,
92140 Clamart. Tél. : (1) 638.85.10.

Service des Echanges (CCP 22 475 56 B Pa-
ris) : Mme Galle Anne-Marie; MM. Blau,
Brizoux, Bridoux; Mmes Blau, Chaussard.

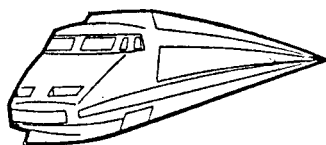
Délégué à la Jeunesse : M. Bridoux, 51, ave-
nue Joliot-Curie, 95630 Mériel. Tél. : (3)
036.46.38.

Service des Nouveautés : MM. Duguet, Bo-
drero, Dumont.

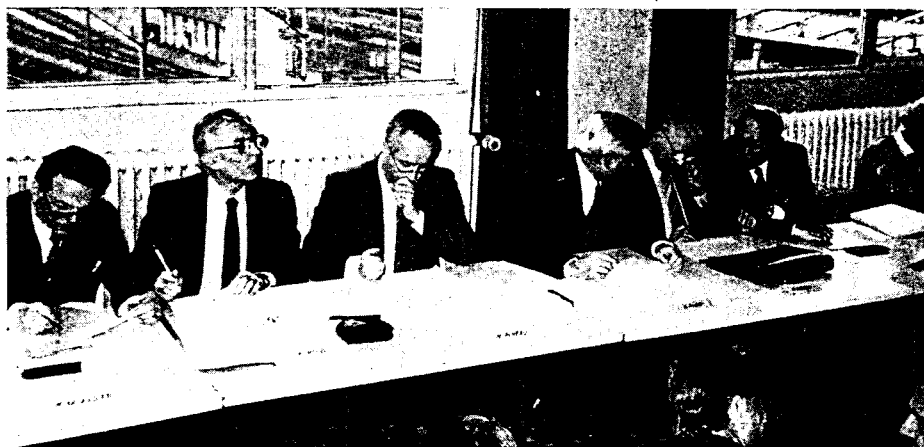
Secrétariat au Siège : Mme Perse. Tél. : (1)
206.07.41.

Bibliothèque : M. Perse.

Matériel d'exposition : M. Favard.



Assemblée générale du 1^{er} mars 1981 à Mulhouse



C'est à 10 heures que le Président général Marcel Pineau ouvre les travaux de l'assemblée générale en prononçant une allocution de bienvenue. Il remercie M. Picat, chef du département des services sociaux, M. Henry, Président général de l'U.A.I.C.F., M. Gérard, Président des Cheminots Espérantistes, M. Recher, représentant le Groupement Alsace et Belfort de la Fédération des Sociétés Philatéliques Françaises, M. Antz, représentant l'Union des Philatélistes des P.T.T., les représentants des groupements des Cheminots Philatélistes d'Allemagne : MM. Pflug, Hering, Ney ; du Luxembourg : MM. Bous, Kalmus, Karier et Gosse- lin ; et de la Suisse : MM. Jaques et Siegenthaler, ainsi que tous les délégués des sections et les sociétaires qui sont venus participer à nos travaux.

Il déplore le décès de 14 de nos camarades : MM. Lescaillon, Saint Blancat, Guilly, Lehman, Michel, Ginsburger, Le Roy, Franck, Mancio, Porson, Porcheron, Biette, Thuillier, et de notre cher André Lavalley qui a tant contribué à l'essor de notre Association.

Une minute de silence est observée à la mémoire des disparus.

Le Président général attire ensuite l'attention des participants sur quelques points particuliers :

- l'effort qui doit être consacré par tous et en particulier au niveau des sections et groupes locaux, pour accroître nos effectifs aussi bien chez les sociétaires adultes que chez les jeunes ;

- les problèmes qui se posent pour la régularité de la parution de la « Gazette Philatélique », consécutifs principalement à un défaut de coordination entre les différents organismes chargés des opérations de routage et d'expédition, ce qui nous échappe totalement.

La première question inscrite à l'ordre du jour appelait l'approbation du compte rendu de l'assemblée générale du 2 mars 1980 à Paris. Aucune observation n'étant formulée, ce compte rendu est approuvé à l'unanimité.

La parole est ensuite donnée à M. Ménard, secrétaire général, pour le rapport moral.

Celui-ci indique que nos effectifs sont, cette année encore, en légère régression (1 442 sociétaires adultes contre 1 474 en 1979).

Les mouvements enregistrés se sont traduits par 63 adhésions, 81 démissions ou radiations et 14 décès.

Le nombre des sections s'est maintenu à 15 et celui des groupes locaux à 14.

L'effectif des jeunes se maintient avec 41 sociétaires ; le nombre des sections est ramené de 8 à 5 unités.

Il résume ensuite l'activité générale de notre Association :

- en énumérant les différentes manifestations nationales ou internationales auxquelles notre association a participé ou qu'elle a organisé, en particulier :

- la 37^e Exposition Nationale de la Gare de Paris Saint-Lazare;
- l'Exposition FERPHILEX 80 à Luxembourg qui a été le grand événement philatélique de l'année.

- en évoquant ensuite les multiples tâches internes auxquelles se sont attachés avec dévouement les divers responsables du Bureau et du Comité directeur.

Il termine en soulignant les excellents rapports entretenus avec les responsables de l'U.A.I.C.F. et de la Fédération des Sociétés Philatéliques Françaises.

Le rapport moral est adopté à l'unanimité.

En l'absence, pour raison de santé, du Trésorier général, Mme Galle fait le compte rendu des résultats financiers de l'exercice 1980 qui n'appelle aucune observation.

M. Lurquin, au nom de la Commission de contrôle, constate la bonne tenue de la comptabilité et donne quitus au Trésorier général.

Le rapport financier de l'exercice 1980 est approuvé à l'unanimité.

Il est procédé ensuite à l'examen du projet de budget révisé de l'année 1981 et du projet de budget initial de l'exercice 1982.

Le Président général commence ces propositions en précisant que le montant de la participation pour 1982 sera porté à 50 F, en application des dispositions arrêtées à notre précédente Assemblée générale, afin de tenir compte des fluctuations prévisibles des conditions économiques.

L'ensemble de ces propositions est adopté à l'unanimité.

Au nom des Chefs des Echanges, Mme Galle fait le compte rendu d'activité de ce service dans lequel il ressort que 1581 carnets ont été mis à la disposition des Chefs des Echanges, permettant le routage de 659 circulations auprès des 856 sociétaires desservis. Nous avons eu à déplorer la perte de 3 circulations.

M. Poirier, au nom de la section de Tours, demande à ce que soit réexaminée l'application de la taxe de mise en circulation fixée actuellement à 6 F par carnet.

Le Président général indique que cette affaire sera examinée en réunion du Comité directeur.

Le compte rendu sur les échanges est approuvé à l'unanimité.

Selon l'ordre du jour, il est procédé ensuite aux exposés

- sur les Echanges-Services, animés par M. Gaulard.

- sur la « Gazette Philatélique », d'où il ressort après discussion qu'un effort doit être entrepris par tous, pour que soit rapidement alimentée la banque des articles. En outre, il est demandé que les changements d'adresse soient signalés rapidement à notre siège.

- sur l'activité de nos sections de Jeunes, M. Bridoux faisant le bilan des résultats obtenus au cours de l'année 1980. Il signale la création d'une nouvelle section à Villemomble.

- sur les relations avec les groupements étrangers de la F.I.S.A.I.C., présenté par M. Guerrier, faisant état notamment des travaux entrepris dans le cadre de la Commission Internationale Philatélique (C.I.P.) de la F.I.S.A.I.C.

Tous ces rapports ont été approuvés à l'unanimité.

Il est procédé ensuite à la réélection du tiers sortant du Comité directeur. MM. Bodrero, Blau, Berckmann, Bridoux et Boyer ont été reconduits dans leur mandat, MM. Bayle et Perse ayant été élus à l'unanimité aux deux places laissées vacantes par MM. Frotey et Coudrin.

MM. Casin et Lurquin ont été reconduits comme Commissaires aux comptes et M. Forgerou a été élu suppléant.

La parole est ensuite donnée aux représentants des groupements étrangers, MM. Pflug, pour l'Allemagne Fédérale, Bous pour le Luxembourg et Jaques pour la Suisse, chacun tenant, dans une brève allocution, à apporter leur témoignage d'amitié aux Cheminots Philatélistes Français et excuser l'absence de M. Reinhard Schmidt, empêché, et M. Gérard Barraud, à qui l'assemblée souhaite un prompt rétablissement.

La date de la prochaine Assemblée générale est fixée au dimanche 28 février 1982 à Paris, la candidature de Marseille ayant été maintenue pour 1983.

Pour terminer cette réunion, il est procédé au tirage de la tombola qui comportait de nombreux lots de valeur.

L'ensemble des participants adresse un chaleureux remerciement aux organisateurs de cette manifestation, le groupe local de Mulhouse, qui en a assuré la parfaite réussite.

Toutes observations concernant ce compte rendu devront être adressées au Président général.

A l'issue du banquet qui clôturait cette assemblée, le Président général a eu le plaisir de remettre :

- à notre Président général honoraire Yves Le Dantec, la plaque offerte par les Cheminots Philatélistes ;

- à nos amis Galle, la médaille d'argent de l'Etoile civique et Quentin, la médaille d'argent de l'Encouragement au Bien, en remerciement des services rendus à l'Association.

Au cours de la réunion du Comité directeur du 3 mars 1981, le bureau en place a été reconduit à l'unanimité, après que M. Perse ait accepté la charge de bibliothécaire, en remplacement de M. Frotey, démissionnaire.

R.M.

Comité directeur

Les membres du Comité directeur sont avisés que la réunion de rentrée a été fixée au mardi 8 septembre 1981, à 17 h 30, à notre siège.

Concours philatélique réservé aux jeunes

Notre association organise un grand concours national philatélique ouvert par priorité à tous nos jeunes sociétaires groupés dans les sections de jeunes, mais également à tous les jeunes cheminots ou aux enfants de cheminots intéressés par la philatélie.

Ce concours, limité à la classe thématique sans sujet imposé, a pour but essentiel d'inciter et de développer chez nos jeunes amis le goût de la philatélie.

Il sera doté de nombreuses récompenses et en particulier, pour le lauréat, la Coupe offerte par le ministère de la Jeunesse.

Sa clôture a été fixée au 15 janvier 1982.

Les candidats qui seraient intéressés voudront bien s'adresser soit au Délégué à la Jeunesse, M. Bridoux, soit à notre siège social, pour recevoir les modalités de participation et le règlement du concours.

Le Comité directeur

Sections locales :

Trouville - Deauville

Une manifestation philatélique sera organisée à l'occasion du cinquantenaire de la gare de Trouville-Deauville, du 29 au 31 mai 1981.

Un bureau temporaire P.T.T. fonctionnera le samedi 30 mai avec une oblitération spéciale illustrée par un sujet ferroviaire.

Une carte postale sera éditée à cette occasion. Prix : 6 F.

Pour commandes ou renseignements, s'adresser à : M. Letasse, rue Aristide-Briand, 14800 Touques.

Assemblée générale section Laroche-Migennes

L'assemblée 1981 s'est tenue le 22 février sous la présidence de M. Blau qui a dressé le bilan des activités de l'année écoulée. Sur 27 sociétaires que compte la section, 24 reçoivent les circulations à domicile et une dizaine participent régulièrement aux réunions mensuelles. Notre section a été présente à l'assemblée générale ainsi qu'à la réunion des présidents de sections à Paris. Des félicitations ont été adressées à MM. Gloria et Perrier pour l'excellent travail fourni dans la tenue du service des Nouveautés, ainsi que dans la gestion comptable qui est en conformité avec la réglementation des sections locales.

La composition du bureau a été reconduite à l'unanimité des présents.

International



LUXEMBOURG

Dans le cadre des manifestations prévues pour le centenaire de la ligne Kautenbach-Wiltz, un bureau temporaire doté d'un cachet illustré sera mis en place à Wiltz le 30 mai 1981.

L'enveloppe spéciale oblitérée, émise à cette occasion, sera vendue 5 FF. Règlement à effectuer au C.C.P. Luxembourg n° 16 322/26 à l'ordre de M. Poncin, 6, rue Michel-Weyer, Luxembourg 2726.

Luxembourg

MM. Pineau, Le Dantec et Guerrier ont participé aux travaux de l'assemblée générale des Cheminots Philatélistes Luxembourgeois qui a eu lieu le 25 janvier 1981.

Notre ami Yves Le Dantec s'est vu remettre à cette occasion le diplôme de membre d'honneur à vie de ce groupement.



Esperanto et Philatélie

A l'occasion du 33^e Congrès International des Cheminots Esperantistes de la F.I.S.A.I.C. qui aura lieu le 16 mai 1981 à Regensburg, sera éditée une enveloppe illustrée avec oblitération spéciale du modèle ci-contre.

Pour tous renseignements, s'adresser à : M. Rudolph Nohr, Prospt Gerhard STR 5, D 3380 Goslar 1.

Calendrier du Siège social

Le siège social est ouvert, en semaine, les mardi, mercredi, jeudi et vendredi de 14 heures à 17 h 45.

Il est également ouvert les samedis 11 avril, 16 mai et 13 juin 1981 de 9 heures à 11 h 45 mais sera fermé du 4 juillet au 9 septembre 1981.

Nous adressons nos condoléances bien sincères à la famille de notre ami sociétaire M. Porcheron (169), décédé le 23 février 1981.

Nous présentons à notre ami Brizoux, chef des Echanges Paris, nos sentiments attristés à la suite du décès de son père.

Le Comité directeur.

EXPOSITIONS

La 38^e Exposition nationale à Paris - Gare Saint-Lazare



Cette manifestation, placée sous le patronnage de l'Union Artistique et Intellectuelle des Cheminots Français (U.A.I.C.F.) et de la Fédération des Sociétés Philatéliques Françaises (F.S.P.F.) a eu lieu dans la Salle des Expositions de la gare de Paris Saint-Lazare, du 31 janvier au 2 février 1981.

Les Cheminots Philatélistes ont édité à cette occasion les souvenirs suivants :

- une enveloppe illustrée et deux entiers postaux repiqués ;
- un encart de luxe numéroté donnant droit au tirage de la tombola.

La cérémonie de vernissage de cette 38^e Exposition a eu lieu le vendredi 30 janvier 1981 à 17 h 30, en présence de nombreux représentants de la S.N.C.F., de l'Union Artistique et Intellectuelle des Cheminots Français, de la Fédération des Sociétés Philatéliques Françaises.

Le Président général, Marcel Pineau, remercie toutes les personnalités présentes qui, par leur appui, nous apportent un précieux encouragement pour l'accomplissement de la tâche que nous avons entreprise pour le développement de la Philatélie chez les cheminots.

L'excellente qualité des collections qui sont présentées en est d'ailleurs un vivant témoignage.

Après délibération du jury, composé de MM. Mayeur, Dupecher et Balandier, le palmarès suivant a été établi :

Collections « Traditionnelles » et « Spécialisées »

- M. Domenech (Chambéry) : « Savoie : marques de franchise de 1793 à 1860 », 1^{er} prix, diplôme de vermeil, médaille d'argent de la Ville de Paris.
- M. Payan (Cognac) : « Marques postales et oblitérations du Vaucluse », 2^e prix, médaille d'argent de l'U.A.I.C.F.
- M. Goudard (Paris) : « Etude des tirages, dentelures et surcharges de la série provisoire du 28 mars 1928 du bureau espagnol d'Andorre », 3^e prix ex-æquo, diplôme de médaille d'argent, médaille de bronze argentée de la Fédération.

- M. Elophe (Saint-Viance) : « Autriche, 1850-1910 », 3^e prix ex-æquo, médaille d'argent des Cheminots Philatélistes.
- M. Pacquelin (Bobigny) : « Les timbres de chemin de fer pour colis non postaux », 5^e prix, diplôme de médaille de bronze argenté, médaille de bronze de l'U.A.I.C.F.
- M. Warion (Bouc Bel-Air) : « Algérie, marques postales 1830 », 7^e prix, médaille de bronze des Cheminots Philatélistes.
- M. Majchrzak (Saint-Etienne) : « Pologne : entiers postaux », 8^e prix, médaille de bronze des Cheminots Philatélistes.

Collections « Thématiques » :

Un seul prix a été attribué à M. Gayral, de Toulon, « La traction vapeur en Europe », qui a obtenu la médaille de bronze de la Fédération.

C'est la section de Jeunes de Saint-Etienne qui s'est vue décerner par le jury une médaille de bronze des Cheminots Philatélistes pour sa participation individuelle sur « Napoléon Bonaparte ».

MM. Catherine, du Mans (France 1900-1930) Spallazzi, du Perreux (Le patrimoine culturel de la France), Héry, de L'Isle-Adam (60 ans de sport en Europe), Deal, de Roanne, Pierre de Coubertin et les Jeux Olympiques de Paris en 1924), Godart, de Saint-Dié (L'arctique et le Grand Nord), Dumont, de Somain (L'airbus) et notre section de Jeunes de La Rochelle (L'aviation et les oiseaux) ont reçu chacun un diplôme de participation.

Comme les années précédentes, une tombola a clos l'Exposition le lundi 2 février à 18 h.

Rappelons que les « encarts » portant les numéros 493, 254, 083, 284, 274, 504, 006, 233, 180 et 157 donnent droit à un lot à réclamer avant le 24 juin 1981 à notre siège social.

Un bureau de poste temporaire, ouvert les 31 janvier et 1^{er} février, oblitérait du cachet spécial illustré les plis qui lui étaient présentés.



Union des Philatélistes des P.T.T. en deuil Monsieur Henri Audebert vient de quitter ce monde

Monsieur Henri Audebert est décédé le 12 décembre 1980.

Certes, nous savions que depuis plusieurs années déjà il souffrait d'un mal qui le harcelait sans cesse, l'atteignant physiquement autant que moralement. Mais, venant de prendre sa retraite, il était permis de penser qu'avec le repos physique et intellectuel il parviendrait à maîtriser et à dominer sa maladie. Hélas, le mal n'a pas abandonné et après quelques mois de retraite seulement, Monsieur Henri Audebert s'en est allé. Très grande a été notre surprise.

Nous connaissons Henri Audebert ; il a été Président d'honneur des « Postiers Philatélistes » pendant près de dix années. C'est précisément la maladie qui l'a contraint à abandonner cette fonction qui lui a permis d'apporter à notre Association tous les bienfaits que nous savons. En 1966, au moment où nous avons demandé à Henri Audebert d'être Président d'honneur, notre Association végétait malgré un développement considérable. « Postiers Philatélistes » était victime de sa croissance. A partir du moment où notre Président d'honneur a

accepté de s'occuper de nous, l'ascension a été fulgurante. La première exposition mise en place en 1968 comptait 50 panneaux ; celle de 1972, organisée à l'occasion du 20^e anniversaire, en comportait 188, nombre maximum contenu par la Salle des Congrès du Ministère des P.T.T. Nous étions en mesure d'en présenter 300. Puisant soutien, malgré ses hautes fonctions au Ministère, il nous recevait toujours avec beaucoup de simplicité, d'amabilité, de bienveillante attention, permettant un dialogue franc et constructif. Il aimait le beau travail, le travail fait à fond et lorsqu'il a senti la maladie l'empêcher de tenir ses fonctions normalement, il a préféré céder la place.

Son départ a été durement ressenti par tous et plus spécialement par les dirigeants qui perdaient ainsi un conseiller hautement qualifié, un animateur particulièrement dévoué, œuvrant toujours dans l'intérêt et pour le progrès de notre Association.

Que sa famille, aussi cruellement éprouvée, trouve ici l'expression de nos condoléances attristées.

R.G.

L'assemblée générale de 1981

Le 22 mars 1981, salle des congrès du Ministère des P.T.T., à Paris. M. Gleizes, président, ouvre la séance à 9 h 30. Il remercie les adhérents venus participer à ces travaux, mais déplore une nouvelle fois l'absence des philatélistes de la région parisienne.

Il présente les excuses du Président d'honneur, M. Dom, qui n'a pu, pour des raisons familiales, assister à cette assemblée générale et il souhaite la bienvenue à une délégation des cheminots philatélistes présente dans la salle.

Le président Gleizes informe l'auditoire que le Conseil d'administration réuni la veille, samedi 21 mars, a décidé de conférer l'honorary à M. Gayoux. Il donne ensuite les résultats du concours de dessins qui avait été organisé pour la recherche d'un sigle de notre association. C'est finalement M. André Hallard, 77, rue Marcel-Cachin, Saint-Pierre-des-Corps

(Indre-et-Loire) qui a remporté le premier prix et dont le dessin illustrera désormais, après quelques retouches, tous les documents relevant de l'U.P.P.T.T.

Après l'exposé du président, Jean François Logette, secrétaire général de l'association, donne lecture du procès-verbal de l'assemblée générale de 1980 qui est adopté à l'unanimité.

Le président Gleizes donne ensuite la parole au trésorier et responsables de service pour leur rapport d'activité.

Le bilan de l'année 1980 est excellent, toutefois M. Bablot, trésorier général, précise qu'à l'avenir, plus aucun rappel de cotisations ne sera fait et que les adhérents qui n'auront pas acquitté le montant de leur cotisation 1980 pour le 31 juin 1981 et celle de 1981 pour le 31 décembre 1981 seront automatiquement radiés.

Le compte de gestion dont une copie avait été mise à la disposition des adhérents à l'entrée de la salle, est adopté, après quitus des commissaires aux comptes, à l'unanimité.

M. Buisset, responsable de la bibliothèque, indique qu'actuellement 80 volumes sont disponibles et que la liste complète des ouvrages sera publiée prochainement dans la Gazette.

M. Jamot, responsable du service des échanges, indique que les prélèvements ont été largement supérieurs à ceux de l'année précédente. Il précise que des carnets avec de bons timbres français sont nécessaires pour faire face à une demande de plus en plus forte. Après échange de vue entre les participants et M. Jamot, le rapport de celui-ci est adopté à l'unanimité.

M. Véziers, responsable de la Marcophilie, nous informe qu'une diminution d'environ 5 % a été constatée dans le volume des abonnements sur enveloppes et cartes premier jour. Cependant rares sont les sociétés qui, comme nous, distribuent plus de 1 600 premiers jours, sous toutes les formes possibles, lors de l'émission de chaque timbre.

Il remercie MM. Jean Palous et Jean Faurault, ainsi que Mme Véziers sans l'aide de qui le service de la Marcophilie ne pourrait plus fonctionner. Le rapport de Guy Véziers est adopté à l'unanimité.

M. Dalloz, responsable du service Nouveautés, nous précise qu'il y a une augmentation de 50 % du montant des timbres fournis par rapport à l'année précédente et 40 % des adhérents en plus. Le service des Nouveautés déploie une très grosse activité au sein de notre association. Le rapport d'activité de M. Dalloz est adopté à l'unanimité.

Mme Vergniaud, responsable des jeunes du foyer de Cachan, remercie ceux qui, chaque année, lui envoient des timbres nécessaires à la formation des jeunes adhérents. Ce groupe de jeunes qui existe déjà depuis 16 ans se verra attribuer, en 1981, une subvention de 1 000 F.

Après l'exposé de ces différents responsables, il est procédé à l'élection pour le renouvellement du tiers des membres du Conseil d'administration.

Les élections donnent les résultats suivants :

Candidats sortants :

Mme Vergniaud (réélue) ; MM. Claire (réélu), Randon (réélu), Rossi (réélu), Souchon (réélu).

Candidats nouveaux :

Mme Véziers (élue) ; MM. Jacob (élu), Lemann (élu), Perrain (non élu - 181 contre, 31 pour, 174 abstentions), Manneau (élu).

MM. Gautier et Desruelle sont reconduits dans leur fonction de commissaires aux comptes.

Le président Gleizes informe l'assemblée qu'une exposition destinée à célébrer le 30^e anniversaire de notre association aura vraisemblablement lieu fin octobre/courant novembre 1982. Le Conseil d'administration, qui se réunira prochainement, fixera les modalités d'organisation de cette manifestation qui devra revêtir un caractère exceptionnel et solennel. Cette exposition se tiendra soit au musée pos-

tal soit à la salle des congrès du ministère. A cette occasion, un timbre-poste sera demandé ou à défaut l'obtention d'un bureau premier jour.

M. Gleizes propose ensuite à l'assemblée la création d'une section de cartophilie. Ce nouveau service, qui sera mis en place prochainement, permettra de proposer un service supplémentaire à nos adhérents très intéressés par les cartes postales. Cette création d'un service de cartophilie est adoptée à l'unanimité moins deux abstentions.

Pour examiner ensuite la réforme statutaire présentée par M. Gayoux, le président procède, après consultation des adhérents présents, à l'ouverture d'une assemblée générale extraordinaire à l'intérieur de l'assemblée générale ordinaire.

Après une fructueuse discussion et un débat d'une haute teneur, les propositions de modifications des articles 1-4-5-6-7-9-13 et 15 de nos statuts sont adoptées à l'unanimité moins une abstention.

M. Gleizes remercie M. Gayoux pour l'important travail développé pour la mise en place de ces nouveaux statuts et clôture cette assemblée extraordinaire. Un exemplaire de ces nouveaux statuts sera envoyé à chaque adhérent.

L'ordre du jour étant épuisé, il est procédé au tirage de la tombola. La séance est levée à 12 heures.

Tombola :

1571 - 3123 - 1759 - 3881 - 3428 - 3250 -
3451 - 1176 - 2642 - 1519 - 3486 - 2636 -
1731 - 1723 - 3326 - 3637 - 1842 - 315 -
1235 - 3814 - 2773 - 2237 - 1031 - 2339 -
2509 - 205 - 3130 - 1910 - 447 - 808 - 2803 -
3389 - 2558 - 1476 - 1124 - 3088 - 3005 -
1451 - 5 - 3167 - 1426 - 1756 - 440 - 3125 -
3713 - 2040 - 1086 - 892 - 4 - 3821 -
1495 - 1279 - 10 - 3718 - 3764 - 3871 - 3775 -
2042 - 1164 - 3943 - 967 - 3923 - 3847 -
4006 - 4030 - 3731 - 3110 - 3279 - 1055 -
473 - 2537.

Trésorerie

**Cotisation 1981 : 28 F - Droit d'entrée : 10 F
C.C.P. 884 111 W Paris**

Avis important : Comme vous le savez, une association, quelle que soit son importance, ne peut vivre que grâce à l'effort et au soutien de ses adhérents.

L'Union des Philatélistes des P.T.T. dont vous êtes membres vous permet de bénéficier d'avantages importants.

D'autre part, les statuts prévoient que la cotisation est exigible dès le 1^{er} janvier.

Aussi, dorénavant, les adhérents qui n'auront pas payé leur cotisation de 15 F pour 1980 le 30 juin 1981 seront considérés comme **démissionnaires**.

La cotisation de 28 F pour 1981 devra être payée avant le 31 décembre 1981. **Aucun rap- pel ne sera adressé.**

André Bablot

Service Nouveautés

Timbres préoblitérés

Quatre nouvelles valeurs ont paru en début d'année : 0,88 - 1,14 - 1,84 - 3,05, soit 6,91 F la série. Les sociétaires non abonnés aux timbres de France et qui sont intéressés peuvent me les commander.

Je signale par ailleurs aux adhérents qu'il me reste en stock des séries précédentes à 6,00 F (0,76 - 0,99 - 1,60 - 2,65).

Europa 1981 (tous pays)

Comme chaque année, les abonnés à ce thème devront se manifester et me faire parvenir l'avance spéciale de 100 F par série demandée.

S'adresser à U.P. P.T.T., « Service Nouveautés », bureau P.T.T., 93310 Le Pré Saint-Gervais, C.C.P. 12 398 25 S, Paris.

Jacques Dalloz

Marcophilie

Cela est désormais devenu tradition, au début de chaque nouvelle année nos fournisseurs ajustent leurs prix pour tenir compte des hausses intervenues dans tous les postes intéressant leurs fabrications.

C'est ainsi que depuis le 1^{er} janvier, les enveloppes illustrées, les cartes et les feuillets D.A.P. sont débités avec 0,20 d'augmentation (soit le timbre + 10 % + 1,55 F pour enveloppes et cartes — le timbre + 10 % + 3,80 F pour les feuillets).

Les encarts tableaux se vendent désormais 1 F de plus (soit le timbre + 14 F), ainsi que les documents du Musée Postal.

Quant aux oblitérations sur enveloppes non illustrées : premiers jours, bureaux temporaires et flammes illustrées, 0,10 de plus sont perçus par unité pour tenir compte des augmentations de la papeterie et des frais de port.

Sont annoncés :

— La parution de la première tranche des timbres de Monaco millésime 1981. 16 timbres verront le jour très bientôt, et donneront lieu à l'édition des souvenirs habituels : une série de 15 enveloppes 1^{er} jour pour un montant de 82,50 F une série de 15 feuillets DAP pour 122 F, les renseignements concernant les cartes ne sont pas encore parvenus.

— L'émission des timbres Europa par tous les pays membres de la C.E.P.T. Le thème retenu pour cette année est le folklore. Les parutions seront échelonnées tout au long de l'année et la liaison des enveloppes premier jour ne pourra avoir lieu qu'après réception de la totalité de l'émission. La provision demandée par jeu complet d'enveloppes Europa est fixée à 170 F.

Les sociétaires intéressés par les souvenirs de Monaco et Europe peuvent se faire connaître au service Marcophilie. Ceci ne concerne évidemment pas ceux qui sont abonnés aux FDC et feuillets DAP de Monaco qui les recevront comme à l'accoutumée.

Pour Europa, ne pas oublier de joindre la provision.

Attention

L'émission d'un timbre de poste aérienne consacré à Costes et Lebriz d'une valeur de 10 F est prévue au cours du second semestre 1981.

Les souvenirs habituels ne seront pas servis à l'abonnement, mais seulement aux sociétaires qui auront souscrit en temps utile.

Les modalités pratiques feront l'objet d'un communiqué dans la prochaine Gazette.

Le catalogue 1981 des FDC, CM et feuillets DAP est paru. Cette 23^e édition est en couleurs et elle peut être fournie, sur demande, au prix de 18 F + port, sauf si jointe à un envoi de marcophilie (prix normal 25 F).

Nota : Le catalogue Cérés général, parution en juillet, ne comprendra plus la partie consacrée aux premiers jours. La cote du catalogue FDC restera donc valable jusqu'en mars 82. Un rappel de ces cotes figurera cependant à la suite des timbres sur le catalogue général à partir de l'édition 1982.

Guy Véziers.

Fichier ordinateur de la Gazette

Un impondérable ne nous a pas permis d'expédier la Gazette n° 5 avec les rectifications reçues. Cela sera fait pour le numéro 6. La tenue du fichier Gazette donne un travail très important (4 000 abonnés).

Les adhérents qui réclament ne s'en rendent pas compte. Combien parmi eux ont eu le soin d'indiquer le numéro d'adhérent et surtout d'expédier les 3 francs nécessaires à la modification de la bande adresse.

Ce service nous est facturé et à l'avenir nous ne pourrions tenir compte des changements d'adresse que si le petit effort financier (3 F) est fait.

Il est indispensable d'indiquer la nouvelle adresse avec l'ancienne en joignant la bande de la dernière Gazette reçue.

En espérant vous mieux servir, je souhaite que la « Gazette » vous apporte à tous ce que vous espérez y trouver.

Philippe Bauban.

Nouveautés

par Edmond Quentin

FRANCE :

● **11 janvier 1981 :**

4 timbres préoblitérés.
0,88 F Ajaccio, 1,14 F Besançon, 1,84 F Coucy-le-Château et 3,05 F Les Eyzies-de-Tayac.

● **9 février :**

1,20 F « Microélectronique C.N.E.T. Grenoble ».

● **2 mars :**

4,00 - Albert Gleizes.

● **9 mars :**

1,40 F + 0,30 F - Journée du timbre.

● **16 mars :**

1,40 F - L'eau.

● **23 mars :**

2,50 F - Château de Sully à Rosny-sur-Seine.

● **30 mars :**

1,20 F Biologie, 1,40 F Energies nouvelles, 1,80 F Fonds marins, 2,00 F Télématique; ces 4 derniers timbres vendus en série indivisible jusqu'au 25 avril 1981.

● **6 avril 1981 :**

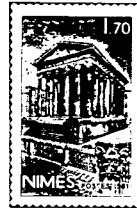
(Retrait prévu le 4 décembre 1981)

1,50 F - La Reliure (métiers d'art).

Format vertical 22×36. Dessiné Par Michel Richard, gravé en taille-douce par Claude Haley.

Vente anticipée les 4 et 5 avril de 9 à 18 heures au bureau de poste temporaire doté d'un timbre à date « Premier jour » grand format illustré, ouvert au Musée de la Poste à Paris.

Le 4 avril de 8 à 12 heures à Paris R.P. et Paris 41. Boîtes spéciales.



● **13 avril 1981**

(Retrait prévu le 2 avril 1982)

1,70 F - Nîmes (série touristique courante).

Format vertical 22×36. Dessiné et gravé en taille-douce par Marie-Noëlle Goffin.

Vente anticipée les 11 et 12 avril de 9 à 18 heures au bureau de poste temporaire doté d'un timbre à date « Premier Jour » grand format illustré, ouvert au Palais des Congrès de Nîmes (Gard).

Le 11 avril de 8 à 12 heures au bureau de Nîmes R.P. Boîte spéciale.

● **21 avril 1981 :**

2,00 F - Oeuvre de Camille Pissaro (La sente du chou). Série artistique.

Format horizontal 48 × 36,85. Dessiné par Jacques Gauthier, gravé en taille-douce par Jean Pheulpin.

Vente anticipée les 18-19-20 avril de 9 à 18 heures au bureau de poste temporaire doté d'un timbre à date « Premier Jour » grand format illustré ouvert au Palais des Congrès de Perpignan (Pyrénées-Orient.) Le 18 avril de 8 à 12 heures au bureau de Perpignan (Boîte aux lettres spéciale). Retrait prévu le 2 avril 1982.

● **4 mai 1981 :**

Série Europa 1981.

1,40 F - Bourrée croisée et 2,00 F - Sardane.

Ces deux figurines de format horizontal 36 × 22. Dessinées et gravées en taille douce par Jean Delpech.

Retrait prévu le 2 avril 1982.

● **18 mai 1981 :**

2,50 F - Centenaire de l'Ecole militaire de Saint-Maixent.

Format vertical 22×36.
Dessiné et gravé en taille-
douce par J. Combet.

Retrait prévu le 4 dé-
cembre 1981.

● 25 mai 1981 :

2,00 F + 2,00 F - Expo-
sition philatélique interna-
tionale Philexfrance 82 -
Paris.

Format horizontal 48×
36, 85. Dessinés par Pier-
re-Yves Trémois, imprimés
en héliogravure. Retrait
prévu en juillet 1982.

Ces deux figurines se-
ront toujours vendues par
paire.

● 25 mai 1981 :

1,20 F + 0,30 F -
Louis Armand (série per-
sonnages célèbres).

Format vertical 22×36.
Dessiné et gravé en taille-
douce par Jacques Gau-
thier.

Retrait prévu le 4 dé-
cembre 1981.

● 25 mai 1981 :

1,40 F + 0,30 F -
Pierre Teilhard de Char-
din (série personnages cé-
lèbres).

Format vertical 22×36.
Dessiné et gravé en taille-
douce par Jacques Gau-
thier.

Retrait prévu le 4 dé-
cembre 1981.

● 1^{er} juin 1981 :

2,20 F - Presse.

Format vertical 22×36.
Dessiné par Huguette Sain-
son, gravé en taille-douce
par Michel Monvoisin.

Retrait prévu le 8 jan-
vier 1982.

RETRAIT

● 3 avril 1981 :

1,50 - Cordes.

Série Europa 1980 :

1,30 F - A.-Briand.

1,80 F - Saint Benoît.

● 8 mai 1981 :

1,40 F + 0,30 F - Jean-
Marie de La Mennais.

1,40 F + 0,30 F - Fré-
déric Mistral.



1,40 F + 0,30 F - Pier-
re Paul de Riquet.

1,40 F - Fédération fran-
çaise de golf.

2,00 F - Comédie Fran-
çaise.

INFORMATIONS

Depuis le 19 janvier
1981, un **GUICHET PHI-
LATELIQUE** fonctionne
à Nice R.P. 21 avenue
Thiers, 06033 Nice Cedex ;
il est doté d'un timbre à
date grand format illustré
comportant la mention
« Nice Recette Principale
Philatélie ».

Le Musée d'histoire des
P.T.T. d'Alsace de Rique-
wih (Haut-Rhin) est doté
depuis le 4 avril 1981
d'un nouveau timbre à
date grand format illustré
comportant la mention
« Musée d'histoire des
P.T.T. 68 Riquewih Phila-
télie » à l'intérieur l'illus-
tration et le texte « fête
à la curiosité ».

PRINCIPAT
D'ANDORRA

Administration française.

Programme des émis-
sions pour 1981. (10 figu-
rines).

Protection de la nature.
(2 oiseaux). Phylloscopus
Bonelli-Tichodroma Mura-
ria.

Europa 1981. (folklore)
- Danse de l'Ours et « El
Contrapas ».

Architecture Andorrane
- Les Bordes de Mereig.

Art - Détail d'une bro-
derie sur une chasuble :
Saint-Martin.

Sports - Championnats
du monde d'escrime.

Commémoratifs et di-
vers - Année internatio-
nale des personnes handi-
capées, Décennie internatio-
nale de l'eau potable,
Création de la Croix-Rou-
ge Andorrane.

● 23 mars 1981 :

1,40 F - Bordes de Me-
reig.

Format horizontal 36 ×
22. Dessiné et gravé en

taille-douce par Marie-Noëlle Goffin.

Vente anticipée le 21 mars au bureau de poste d'Andorre la Vieille.

● 18 mai 1981 :

Série Europa 1981 - 1,40 F « Ball de l'Ossa » et 2,00 F « El Contrapas ».

Format horizontal 36 × 22. Dessinés et gravés en taille-douce par Jean Delpech d'après Sergi Mas.

● 22 juin 1981 :

Série protection de la nature (oiseaux).

1,20 F « Phylloscopus Bonelli ».

1,40 F « Tichodroma Muraria ».

Format vertical 22 × 36. Imprimés en héliogravure d'après des dessins de H. Heinzl.

Tirage : 625 000 paires.

RETRAIT

● 3 avril 1981 :

2,00 F - Vierge de Sispony, Série Europa 1980 - 1,30 F Charlemagne et 1,80 F Napoléon.

● 5 juin 1981 :

2,00 F. Pintura pré románica de Sant Cerni de Nagol.

MONACO
NOUVEAUTES

● 4 mars 1981 :

Préoblitérés, les 4 saisons. 0,88 F - 1,14 F - 1,84 F - 3,03 F.

RETRAIT

● 3 mars 1981 :

Préoblitérés. 0,76 F - 0,99 F - 1,60 F - 2,65 F.

Emission prévue
pour le 4 mai 1981.

25° Anniversaire du Mariage de Leurs Altesses Sérénissimes le Prince Rainier III et la Princesse Grace de Monaco (le 19 avril 1956).

5 valeurs même sujet. 1,20 F - 1,40 F - 1,70 F - 1,80 F - 2,00 F.



1756 MONACO 1981



225° Anniversaire de la Naissance de Wolfgang Amadeus Mozart. 3 valeurs d'art.

2,50 F - Mozart à 7 ans avec son père et sa sœur.

2,00 F - Portrait de Mozart adulte.

3,50 F - Mozart dirigeant le Requiem deux jours avant sa mort.

Europa C.E.P.T. Folklore; Célébration du Dimanche des Rameaux à Monaco.

1,40 F - Croix tressée et branche de buis.

2,00 F - Enfants avec feuilles de palmiers tressées. Feuillet de 170 × 143 mm, horizontal reprenant 5 séries de ces 2 valeurs.

SERIE GROUPEE

2,00 F - Football - 25° anniversaire de la 1^{re} finale de la coupe d'Europe Clubs Champions (Paris, le 13 juin 1956).

1,40 F - 1981 - Année internationale des personnes handicapées.

2,00 F - Centenaire de la création du Pavillon national monégasque.

1,40 F - 75° anniversaire de la Fondation en 1906 de l'Institut océanographique.

2,50 F - Cinquantenaire de la cérémonie d'inauguration de l'actuel immeuble du Bureau hydrographique international de Monaco.

1,40 F - Exposition canine internationale de Monte-Carlo de 1981. Thème Rough Collies et Shetland Sheepdogs.

Prix de la série complète : 10,50 F.

TERRITOIRES
D'OUTRE-MER

Communiqués 1 et 2-81 de l'Agence des timbres-poste d'Outre-Mer, 85, avenue de la Bourdonnais, Paris 7^e.

10 timbres pour 25,64 F. 2 \$.

NOUVELLE-CALEDONIE

Poissons et Mer : 23 et 25 C.F.P.

Iles Belep : 26 C.F.P.
 Flore Calédonienne : 38 et 51 C.F.P.

POLYNESIE FRANÇAISE

Poissons : 13-16 et 24 C.F.P.

(Et l'or de leur corps)
 Gauguin : 100 C.F.P.

WALLIS et FUTUNA

Noël 1980 : 150 C.F.P.

NOUVEAUTES FERROVIAIRES

Allemagne Orientale

25-11-80 - Chemins de fer à voies étroites en R.D.A. 20-25-30-35 p. Série de 4 valeurs avec vignette centrale.

9-12-80 - Jouets historiques (6 valeurs émises en bloc dont un timbre de 10 p. locomotive vers 1850.

Antigua

12-1-81 - Industrie de la canne à sucre - locomotives - Série de 4 valeurs 25-50-90 c-3 \$ et bloc de 2 \$ 50.

Barbade

13-1-81 - Anciens modes de transports (d'une série de 5 valeurs) - 3 timbres de 12-45 c-1 \$ - gares et tramway à chevaux.

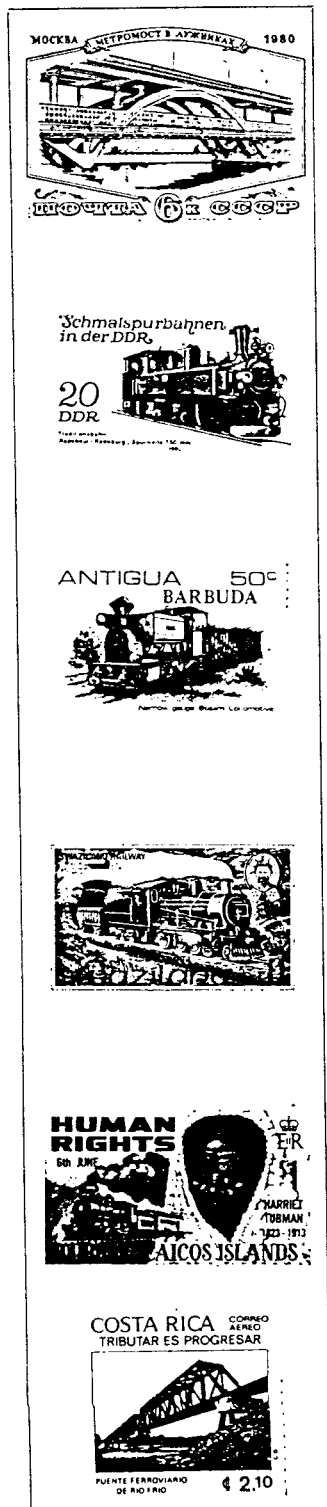
Barbuda

26-1-81 - Industrie de la canne à sucre - locomotives - même série et même bloc d'Antigua avec surcharge Barbuda.

Bolivie

1980 - Début des travaux de la ligne de chemin de fer de Santa-Cruz - un timbre de 3 b. rame diésel. à Trinidad.

10-80 - Conférence des Ministres des transports Argentine-Bolivie et Pérou. Couleurs et cartes des pays participant à cette réunion - un timbre de



Chrismas

9-2-81 - Industrie des phosphates (3^e série de 4 valeurs) - 2 timbres de 28 et 40 c. wagons chargés et diésel.

Colombie

1980 - Alphabet espagnol illustré (Série de 30 valeurs) - un timbre de 4 p. W comme wagon. wagon dessiné.

Costa Rica

18-11-80 - Payer les impôts fait contribuer au progrès (Série de 5 valeurs) - un timbre de 2 c 10 - Pont ferroviaire.

Djibouti

10-2-61 - Convention économique Europe-Afrique - 100 F - transports divers dont diésel.

Prévu pour le 9-6-81 une série de 3 locomotives : 40-55-60 F.

Inde

1979 - 10 p. bleu, type du 192 modifié. Locomotive électrique.

Liberia

1980 - Activités nationales (série de 4 valeurs) - 1 timbre de 1 \$ - diésel et train de charbon.

Mali

20-10-80 - Conférence économique Europe-Afrique - 300 F - train et avion.

Mauritanie

17-11-80 - Locomotives (série de 6 valeurs) - 10 - 12 - 14 - 20 - 67 et 100 Um.

Swaziland

4-1-81 - Moyens de transports; (série de 4 valeurs) - un timbre de 1 e - train et tunnel.

Turks et Caïques

12-80 - Année Internationale des droits de l'homme (série de 5 val.) - un timbre de 1 \$ - train, effigie de Harriet Tubman.

U.R.S.S.

23-12-80 - Ponts de Moscou (série de 3 valeurs) - un timbre de 6 k. Pont du métro de Loujncki.

Riquewihr à l'honneur



A l'occasion d'une remise du Musée du Conseil de l'Europe à Strasbourg, une mention spéciale a été décernée au musée d'histoires des P.T.T. d'Alsace à Riquewihr.

Rappelons que sur la base de collections principalement régionales, le musée retrace l'histoire générale de la poste et des télécommunications. Les collections sont présentées dans un ordre chronologique pour illustrer l'évolution depuis l'époque romaine. Dans tout le musée, on a pris soin de montrer les incidences sociales des différents systèmes de communication.

Des expositions temporaires ont lieu régulièrement et, pour chacune d'elles, un catalogue spécial est préparé. Elles sont parfois organisées en collaboration avec des musées analogues dans d'autres pays, en Suisse et en République Fédérale d'Allemagne notamment. Les dernières expositions ont porté sur le 150^e anniversaire de la création du service de la poste rurale en Alsace et sur l'histoire et l'organisation des services postaux internationaux.

Le musée est financé par l'Association des Amis de l'histoire des P.T.T. en Alsace, organisme créé en 1962 et dont les membres sont des employés des P.T.T., des philatélistes et d'autres personnes qui s'intéressent en général à l'histoire locale. Il reçoit pour ses locaux et ses frais de fonctionnement une aide de l'administration régionale des P.T.T.

Le 26 janvier 1981, au Palais des Rohan à Strasbourg. Monsieur de Cortez, Secrétaire général du Conseil de l'Europe, félicite Monsieur Reding, Président des Amis de l'histoire des P.T.T. d'Alsace.

La philatélie thématique

Par Pierre Fallot

Je ne ferai pas l'injure aux lecteurs de leur rappeler que la philatélie thématique est l'étude philatélique d'un thème, comme son nom l'indique.

L'article 1^{er} du règlement international thématique énonce : « la collection thématique développe un thème ou illustre une idée, selon un plan logique, en se servant des motifs offerts par les timbres, ainsi que des renseignements donnés par les documents philatéliques ou postaux ».

Alors qu'un collectionneur classique s'attache à étudier un timbre, une série de timbres, ou tous les timbres d'un pays, un marcophile les marques postales et oblitérations, le thématicien s'intéresse à un sujet qu'il développe à sa façon, selon son goût et ses idées.

Les éléments philatéliques constituent les éléments essentiels de toute collection thématique.

C'est pourquoi le thématicien doit avoir des connaissances sérieuses en philatélie classique, en marcophilie, en aérophilatélie, en maximaphilie, puisqu'il devra, pour étayer son étude, faire appel à toutes les catégories de collections.

Une thématique sur le téléphone ne saurait se concevoir sans timbres-téléphone, qu'ils soient de France, de Grande-Bretagne ou de Bavière; sans entiers postaux, sans l'oblitération du Congrès de Versailles-Téléphone, sans empreintes de machines à affranchir.

Il apparaît un caractère important de la philatélie thématique : elle n'est limitée ni dans le temps ni dans l'espace.

- Dans le temps : elle peut utiliser les timbres et documents philatéliques depuis leur origine jusqu'à nos jours.

- Dans l'espace : elle fait appel aux pièces philatéliques de tous les pays du monde : une oblitération bouchon des USA représentant un papillon (thème papillons), le carnet Croix-Rouge n° 23 de France (thème champignons), un entier d'URSS (thème chasse).

L'étude philatélique doit être accompagnée, précédée plutôt, d'une étude professionnelle, pour ne pas dire technique. Après avoir choisi son sujet, il faut le posséder à fond.

Les bibliothèques techniques et philatéliques sont indispensables.

Comment vouloir présenter l'art roman si l'on n'a pas lu une documentation précise et étendue sur ce thème, qui peut s'évaluer en kilogrammes d'ouvrages !

Comment étudier la race canine si l'on ne peut différencier les dizaines de races de chiens ?

Ces descriptions ne se trouveront que dans des ouvrages spécialisés.

Après avoir réuni et assimilé la documentation technique, il faut rechercher la documentation philatélique, complément indispensable.

Il existe des catalogues, ouvrages, donnant la liste et la reproduction des flammes d'oblitération utilisées depuis quelque cinquante ans, des cachets temporaires, grand ou petit format, pouvant illustrer le thème.

Pour les timbres, la tâche est beaucoup plus facile : il suffit de consulter les catalogues, spécialisés ou généraux, pour les sujets principaux ou secondaires.

Mais, les timbres et documents étrangers, où les trouver, comment en connaître l'existence, demanderez-vous ?

La réponse est simple : j'ose affirmer qu'à l'heure actuelle, il est impossible de prétendre faire une collection thématique sur un sujet quelconque si l'on ne peut, et veut, lire des revues et ouvrages philatéliques, visiter des expositions et correspondre avec d'autres collectionneurs. Et d'ailleurs, quel moyen plus agréable pour se faire des amis que d'échanger timbres, documents et idées ?

Il a été murmuré que la philatélie thématique était la philatélie des pauvres. Est-ce vrai ?

Il est certain qu'une présentation sur Copernic est moins coûteuse qu'une sélection d'oblitérations sur le 20 centimes noir, mais l'intérêt d'une collection thématique sera rehaussé par la présence de pièces classi-

ques, qui font généralement la preuve de recherches poussées.

La présence de timbres ou documents anciens est parfois plus que souhaitable : elle est indispensable.

Une collection sur la vigne ne saurait se concevoir sans la Cérés de 1849. Une thématique sur Napoléon sera parsemée de marques d'armées, etc.

Toutes les formes de collections ont leur charme ; elles procurent, quelles qu'elles soient, de grandes satisfactions à ceux qui s'y adonnent.

Mais la philatélie thématique me semble apporter quelque chose de plus, par les recherches et travaux qu'elle nécessite, par le sentiment de créativité qui s'en dégage, et enfin par le caractère international, universel, qu'elle présente.

CONCOURS

Les gagnants

Voici la liste des heureux gagnants au concours organisé par l'Union des Philatélistes des P.T.T.

- 1^{er} : André Hallard, 77, rue Marcel-Cachin, 37700 Saint-Pierre-des-Corps.
- 2^e : Pierre Compain, 61, boulevard du Grand-Cerf, 86000 Poitiers.
- 3^e : Gérard Chauvet, Le Jardin des Arts, 27, Petite rue de la Doua, 69100 Villeurbanne.
- 4^e : Marie-Clotilde Jardinot, 35, rue de la République, 94160 Saint-Mandé.
- 4^e ex-æquo : Mme Fischer, 29, rue Robert-Schumann, 56100 Lorient.
- 6^e : Guy et Marie-Clotilde Jardinot, 35, rue de la République, 94160 Saint-Mandé.
- 6^e ex-æquo : Armand Huser, Mutuelle générale des P.T.T., 67074 Strasbourg Cedex.
- 8^e : Jean Lamarre, pièce 362, 67, avenue Lénine, 94112 Arcueil Cedex.
- 8^e ex-æquo : Bernard Le Palec, 50, rue du Montparnasse, 75014 Paris.
- 8^e ex-æquo : Marc Petremann, pièce 362, 67, avenue Lénine, 94112 Arcueil Cedex.

Le type Sage

par Albert Roubi

Quatrième et dernière partie

31	25 centimes noir sur rose noir sur rose pâle	97 noir sur rose	II	Emis en avril 1886 jusqu'au 4- 12-1900 <i>Réimpression</i> <i>Granet</i> : noir sur rose <i>Nota</i> : Le 11 décembre 1887, les timbres coloniaux ayant fait défaut au Congo Fran- çais, on se sert de timbres français. On connaît la curieuse surcharge suivante : apposée sur le 25 c noir sur rose : « A défaut de timbres coloniaux dans les Postes de la Mission. »	<i>Variétés</i> : - non dentelé - papier pelure - imp. au verso - verso teinté
32	30 centimes brun brun foncé	69 brun- clair	I	Emis du 11-7- 1876 au 22-6- 1881	<i>Variétés</i> : - non dentelé - publicité LANGER au verso
33	30 centimes brun brun jaune brun jaune foncé	80 brun- jaune	II	Emis du 20-1- 1881 au 4-12- 1900 <i>Réimpression</i> <i>Granet</i> : brun	<i>Variétés</i> - imp. au verso - sans les signatures - sans signature à gau- che - non dentelé
34	35 centimes violet-noir sur jaune violet sur orange	93 violet- noir sur jaune	I	Emis du 1 ^{er} -6- 1878 au juillet 1890 <i>Réimpression</i> : violet sur orange	<i>Variété</i> : - non dentelé
35	40 centimes rouge orange sur paille vermillon sur jaune	70 rouge- orange	II	Emis en juin 1878	<i>Variété</i> : - non dentelé
36	40 centimes rouge orange sur paille rouge sur jaune	94 rouge- orange	II	Emis de mars 1898 au 4 dé- cembre 1900 <i>Réimpression</i> : vermillon sur paille <i>Se méfier des faux</i>	<i>Variétés</i> : - non dentelé - papier pelure
37	50 centimes rose rose vif	98 rose	II	Emis du 7 mars 1890 à juin 1899	<i>Variétés</i> : - sans signature à gau- che - imp. défectueuse

38	50 centimes rose	104 rose	I	Emis en 1900	<i>Variétés :</i> - imp. défectueuse - imp. à l'envers au verso
39	75 centimes carmin carmin foncé rose carminé	71 carmin	I	Emis en juin 1876 à mars 1877	<i>Variétés :</i> - non dentelé - publicité LANGER au au verso - filet à l'angle infé- rieur droit dédoublé
40	75 centimes rose rose pâle rose carminé	81 rose	II	Emis du 12-3- 1877 à février 1890 <i>Réimpression :</i> rose vif	
41	75 centimes violet sur jaune violet sur jaune foncé	99 violet sur orange	II	Emis en octobre 1890 à septem- bre 1896	<i>Variétés :</i> - imp. défectueuse - teinte de fond au verso
42	1 franc vert-bronze bronze	72 bronze	I	Emis du 15-9- 1876 à septembre 1877	<i>Variété :</i> - non dentelé
43	1 franc vert-olive sur jaunâtre vert-bronze sur jaunâtre	82 olive- clair	I	Emis de septem- bre 1877 au 4 décembre 1900 <i>Réimpression :</i> vert bronze	<i>Variétés :</i> - non dentelé - sans les signatures
44	2 francs brun sur azuré brun clair sur azuré	105 bistre sur azuré	II	Emis de 11-4- 1900 au 4-12- 1900 <i>Nota :</i> Un bloc de 15 timbres non dentelés fut produit en justice lors d'un procès relatif à des ventes de non dentelés en 1913.	<i>Variété :</i> - non dentelé
45	5 francs violet violet pâle lilas lilas vif	95 violet sur lilas	II	Emis du 1-6- 1877 au 4-12- 1900 A partir de 1892 il ne fut en vente que dans les re- cettes principales <i>Réimpression :</i> violet	<i>Variété :</i> - non dentelé <i>Se méfier des faux</i>

Epreuves de luxe

Vers 1900 il fut procédé à un tirage en épreuves de luxe des timbres émis au type SAGE. Chaque feuille comprenait plusieurs panneaux de 25 timbres, chaque panneau comprenant des valeurs différentes. On eut ainsi 7 feuilles dont détail ci-après :

1^{re} feuille

- 1 centime
- 2 centimes
- 4 centimes
- 5 centimes
- 10 centimes vert

15 centimes gris
 20 centimes brun-rouge
 25 centimes outremer
 25 centimes bleu
 (Tous de 1876-77).

2° feuille

30 centimes brun
 35 centimes violet sur jaune
 40 centimes rouge-orange
 75 centimes rose
 1 franc vert-olive
 5 francs lilas (de 1876-78)
 1 centime noir sur azuré
 2 centimes brun-lilas
 4 centimes violet (de 1877).

3° feuille

10 centimes noir sur lilas
 15 centimes jaune (non émis)
 25 centimes noir sur rouge (1877-78)
 15 centimes bleu
 3 centimes jaune
 3 centimes gris
 20 centimes brique sur vert
 25 centimes jaune
 25 centimes noir sur rose (1878 à 1886).

4° feuille

75 centimes violet sur jaune
 50 centimes rose
 15 centimes bleu de 1890 et 1892



1 centime
 2 centimes
 30 centimes } taxes noirs de 1882

5° feuille
 Taxes

6° feuille
 Taxes

7° feuille
 Taxes

Ces feuilles sont très rares.
 Il n'en existerait que deux
 ou trois.

L'impression des timbres au type SAGE fut faite par la Banque de France qui, en même temps, fit faire des albums de luxe pour offrir aux gouvernements étrangers.

Cela résulte de la lettre ci-après du Gouverneur de la Banque, M. Rouland, en date du 11 décembre 1878 :

« Monsieur Cochery, sous-secrétaire d'Etat au Finances,

« Pour me conformer au désir que vous avez exprimé par votre lettre du 25 juillet dernier, j'ai l'honneur de vous adresser quatre albums de timbres-poste français, semblables à ceux qui ont été établis par la Banque au début de la fabrication dont elle a été chargée.

« J'espère que ce nombre suffira aux besoins de votre Administration.

« Veuillez agréer... »

Signé : Rouland.

Le nombre d'albums ainsi établis par la Banque de France est inconnu.

Une étude très intéressante a été publiée en mai 1946 par M. Gueritault, de l'Académie de Philatélie, sur cette émission que l'on désigne sous le titre : « des Régents ».

Les ambulants

par Jean Gautier

LIGNE DU SUD-OUEST

Service de jour entre 1924 et 1939 au départ de Paris-Austerlitz. Les services n° 753-766-1332 et 1353 utilisent le timbre à date octogonal du type III de jour, les autres services utilisent le type III des ambulants de nuit.

Services et Brigades	Attribution Tri	Parcours		N° Po- thion
		Brigades	Véhicules	
Paris à Bordeaux Rapide - M N O P	Gironde, Gers, Landes, Basses-Pyrénées	Paris à Bordeaux	Paris à Bordeaux	766
Bordeaux à Paris Rapide - M N O P	Route Paris Banlieue	Bordeaux à Paris	Bordeaux à Paris	766
Paris à Nantes 1°) E F G H	Loire Inférieure	Paris à Nantes	Paris à Nantes	1231
Nantes à Paris 1°) E F G H	Route Paris Banlieue, Passe Paris	Nantes à Paris	Nantes à Paris	1231
Paris à Rodez A B C D	Aveyron, Cantal, Corrèze, Haute-Vienne	Paris à Brive	Paris à Brive	1279
Rodez à Paris A B C D	Paris Route, Passe Paris	Brive à Paris	Brive à Paris	1279
Paris à Toulouse 1°) E F G H	Indre, Haute-Vienne Route	Paris à Châ- teauroux	Paris à Châ- teauroux	1317
Toulouse à Paris 1°) E F G H	Route Paris Banlieue	Châ- teauroux à Paris	Châ- teauroux à Paris	1317
Paris à Toulouse Avion - ABCD	Région toulousaine, Espagne, Andorre	Paris à Brive	Paris à Toulouse	1318a
Toulouse à Paris Avion - ABCD	Route et passe Paris	Brive à Paris	Toulouse à Paris	1318a
Paris à Tours 1°/ DEF	Indre-et-Loire Loiret	Paris à Tours	Paris à Tours	1322
Tours à Paris 1°/ DEF	Paris Banlieue	Tours à Paris	Tours à Paris	1322
Paris à Vendôme 1°/ AB	Loir-et-Cher	Paris à Vendôme	Paris à Vendôme	1338
Vendôme à Paris 1°/ AB	Passe Paris Banlieue	Vendôme à Paris	Vendôme à Paris	1338
Paris à Vendôme (AB) EF	idem.	Paris à Vendôme	Paris à Vendôme	1335
Vendôme à Paris (AB) EF	idem.	Vendôme à Paris	Vendôme à Paris	1335
Paris à Vierzon AB	Cher, Nièvre	Paris à Bourges	Paris à Bourges	1353
Vierzon à Paris AB	Route	Bourges à Paris	Bourges à Paris	1353

Remarques importantes :

N° 766. Paris à Bordeaux Rapide : porte les lettres M N O P dans la couronne du timbre à date, et Service de jour jusqu'en 1939, depuis 1945 il porte les lettres A B C D.

N° 1279. Paris à Rodez, Service de jour jusqu'en 1939, devient Service de nuit depuis 1945.

N° 1318 a. Paris à Toulouse Avion : service créé probablement vers 1930 destiné à

l'acheminement du courrier arrivant soit à Paris soit à Toulouse par avion.

N° 1322. Paris à Tours 1°. Service commun à 3 brigades en 1923 et en 1939 n'est plus qu'à 2 brigades.

N° 1335 et 1338. Paris à Vendôme et Paris à Vendôme 1° : il s'agit d'un seul et même service. Paris à Vendôme 1° n'est connu qu'en type II, est remplacé par Paris à Vendôme ; en type III connu entre 1930 et 1933.

N° 1353. Paris à Vierzon est créé le 16 décembre 1913.

Service de nuit entre 1924 et 1939 au départ de Paris-Austerlitz, sauf le 981 ; ils utilisent tous le timbre à date du type III des ambulants de nuit.

Services et brigades	Attribution tri	Parcours		N° Po-thion
		Brigades	Véhicules	
Paris à Agen 2°/ ABCD	Lot-et-Garonne	Paris à Limoges	Paris à Limoges	609
Agen à Paris 2°/ ABCD	Charente, Charente-Inférieure	Limoges à Paris	Limoges à Paris	609
Paris à Angoulême ABCD	Charente, Charente-Inférieure	Paris à Angoul.	Paris à Angoul.	636
Angoulême à Paris ABCD	Paris Banlieue Passe Paris	Angoul. à Paris	Angoul. à Paris	636
Paris à Aurillac ABCD	Cantal	Paris à Bort-les-Orgues	Paris à Bort-les-Orgues	650
Aurillac à Paris ABCD	Route Banlieue Passe Paris	Bort-les-Orgues à Paris	Bort-les-Orgues à Paris	650
Paris à Barcelone ABCD	Ambulants paquets	Paris à Brive	Paris à Brive	690
Barcelone à Paris ABCD	Ambulants paquets	Brive à Paris	Brive à Paris	690
Paris à Bayonne ABCDE	Basses-Pyrénées Hautes-Pyrénées	Paris à Bordeaux	Paris à Bordeaux	694
Bayonne à Paris ABCDE	Paris Banlieue Passe Paris	Bordeaux à Paris	Bordeaux à Paris	694
Paris à Bordeaux 3°/ ABCD	Gironde, Landes et Route	Paris à Bordeaux	Paris à Bordeaux	761
Bordeaux à Paris 3°/ ABCD	Paris Banlieue Passe Paris	Bordeaux à Paris	Bordeaux à Paris	761
Paris à Cerbère ABCD	Tous les départements au-delà de Toulouse, Espagne	Paris à Brive	Paris à Toulouse	859 (1)
Paris à Dax ABCD	Landes ?	Paris à ?	Paris à ?	932a
Dax à Paris ABCD	?	? à Paris	? à Paris	932a

Services et brigades	Attribution tri	Parcours		N° Po- thion
		Brigades	Véhicules	
Paris à Etampes (étoile à la place des lettres)	Banlieue de Paris	Paris à Etampes	Paris à Etampes	981
Etampes à Paris (étoile à la place des lettres)	Banlieue de Paris	Etampes à Paris	Etampes à Paris	981
Paris à Guéret ABCD	Creuse	Paris à Limoges	Paris à Limoges	1017
Guéret à Paris ABCD	Paris Banlieue P. Paris Route	Limoges à Paris	Limoges à Paris	1017
Paris à Limoges ABCD	Vienne Haute-Vienne	Paris à Limoges	Paris à Limoges	1069
Limoges à Paris ABCD	Route Passe Paris	Limoges à Paris	Limoges à Paris	1069
Paris à Montauban ABCD	Tarn-et-Garonne Lot-et-Garonne	Paris à Brive	Paris à Brive	1202
Montauban à Paris ABCD	Paris Banlieue Route	Brive à Paris	Brive à Paris	1202
Paris à Montluçon ABCD	Allier	Paris à Montluç.	Paris à Montluç.	1207
Montluçon à Paris ABCD	Paris Banlieue P. Paris Route	Montluç. à Paris	Montluç. à Paris	1207
(1) Cerbère à Paris ABCD	Route Passe Paris	Brive à Paris	Toulouse à Paris	859
Paris à Nantes 2°/ ABCD	Loire-Atlantique	Paris à Nantes	Paris à Nantes	1234
Nantes à Paris 2°/ ABCD	Paris Banlieue Passe Paris Route	Nantes à Paris	Nantes à Paris	1234
Paris à Nantes 3°/ ABCD	Route Loire-Atlantique	Paris à Nantes	Paris à Nantes	1235
Paris à Poitiers ABCD	Indre-et-Loire Vienne	Paris à Tours	Paris à Tours	1258
Poitiers à Paris ABCD	Route Passe Paris Route	Tours à Paris	Tours à Paris	1258
Paris aux Pyrénées 2°/ ABCD	Gironde, Espagne, Portugal, Maroc	Paris à Bordeaux	Paris à Bordeaux	1268
Pyrénées à Paris 2°/ ABCD	Route P. Paris Paris	Bordeaux à Paris	Bordeaux à Paris	1268
Paris aux Sables ABCD	Vendée	Paris, Les Sables d'Olonne	Paris, Les Sables d'Olonne	1286
Les Sables à Paris ABCD	Route P. Paris Paris	Les Sables d'Olonne à Paris	Les Sables d'Olonne à Paris	1286
Paris à Toulouse 2°/ ABCD	Haute-Garonne, Ariège, Hautes-Pyrénées	Paris à Brive	Paris à Brive	1318
Toulouse à Paris 2°/ ABCD	Paris, Passe Paris Banlieue Route	Brive à Paris	Brive à Paris	1318
Paris à Tours 2°/ ABCD	Indre Indre-et-Loire	Paris à Tours	Paris à Tours	1325
Tours à Paris 2°/ ABCD	Route Passe Paris	Tours à Paris	Tours à Paris	1325

Remarques importantes :

N° 636. Paris à Angoulême : créé le 1-7-1904.

N° 690. Paris à Barcelone : c'est un ambulancier Paquet, qui ne trie que des Paquets pour toutes directions de la région Sud-Ouest au retour toute la Route.

N° 694. Paris à Bayonne : créé le 1-3-1909 à 4 Brigades, puis le 16-6-1910 une cinquième Brigade est créée, Brigade E, service probablement créé jusqu'à Bayonne ou Hendaye. En 1938-1939, plus que 4 Brigades.

N° 761. Paris à Bordeaux 3°/ : même remarque que le 694 : en 1918 circule avec les lettres LMNOP, donc à 5 Brigades, probablement au-delà de Bordeaux. En 1924, cette ligne s'arrête à Angoulême ; elle se termine à nouveau à Bordeaux en 1939.

N° 859. Paris à Cerbère : créé le 15-5-1933.

N° 932a. Paris à Dax : ce service n'a

jamais été vu ni signalé, a pourtant circulé entre 1932 à 1936 (peut-être périodiquement) à 4 Brigades.

N° 981. Paris à Etampes : ce service ne partait pas de la gare d'Austerlitz mais de la gare d'Orsay ; une seule Brigade avec étoile, il ne traitait que la Banlieue-Ouest de Paris.

N° 1069. Paris à Limoges : créé le 15-5-29, rétabli en 1945 en courrier convoyeur à 2 Brigades en Service de jour.

N° 1234. Paris à Nantes : en 1945 transféré à l'Ouest.

N° 1235. Paris à Nantes 3°/ : ce service n'existe que dans ce sens : au retour le service est confondu avec Nantes à Paris 2°/.

N° 1258. Paris à Poitiers : créé le 16-6-1910 d'abord à 4 Brigades pour terminer en 1939 à 2 Brigades A et B.

N° 1268. Paris aux Pyrénées 2°/ : créé le 1-6-1906 à 5 Brigades probablement jusqu'à Bayonne ou Hendaye, puis ramené à 4 Brigades à Bordeaux.

(à suivre)

PETITES ANNONCES

● Recherche tout document sur le cyclisme : cachets temporaires, flammes, timbres, FDC, cartes postales anciennes et modernes, revues sportives toutes époques, impôts sur les vélos, etc. Timbres avec publicité attenante. M. Lorriaux, 11, rue Henri-Laurin, 21000 Dijon.

● Recherche oblitérations gros chiffres et petits chiffres sur timbres détachés, marques postales et oblitérations sur lettres de la Côte-d'Or et de l'Yonne. M. Bourgeois, 23, rue des Arandes, 21240 Talant.

● Recherche préoblitérés français sans gomme, surtout à partir n° 134. Faire offre avec prix et quantité. M. Randon, 13, rue de la Charmette, 21100 Dijon. Tél. : 71-61-29.

● Recherche : timbres et blocs du Général de Gaulle, y compris Emirats arabes, séries colonies surchargées « France libre », ainsi que les enveloppes France libre avec vignette tricolore. Faire offre à Roger Munzinger, P.T.T. Périgueux, R.P.

● Vends timbres et bandes complètes d'Israël neufs avec tabs, état impeccable, de 1951 à 1980 (50 % cote Ivert), 1^{er} vol aviation.

Recherche timbres sur lettre de Jérusalem, période consulaire, Turquie, intérimaire,

bureaux français et étrangers. M. André Bensadoun, 17, av. S.-Buisson, 93140 Bondy. Tél. : 847-46-65.

● Vends nombreux premiers jours, sur enveloppe ou carte, s'échelonnant de 1963 à 1980, feuillets CEF de 1974 à avril 1980. S'adresser à M. Gorses Jacques, 49, rue du Pont, Barcelonne du Gus, 32400 Riscle. Tél. : (62) 09-45-64.

● Souhaite renseignements sur camp d'internement de Schirmeck, en Alsace. M. Liffard, 47, avenue Pdt-Wilson, 94340 Joinville-le-Pont.

● Recherche sur lettre vignettes d'affranchissement de « Mongeron » de 1969 du bureau d'affranchissement automatique « BAA 001 ».

● Si le nombre de personnes intéressées le permet, les adhérents recherchant indifféremment :

a) les marques postales navales ou maritimes françaises ;

b) l'Andorre Français ou Espagnol (philatélie ou marcophilie) ;

sont priés de se faire connaître en vue de former des sections spécialisées.

Pour ces annonces, contacter M. Bauban Philippe, bureau P.T.T. principal, 93501 Pantin Cedex.

Terres Australes et Antarctiques Françaises

L'administration centrale des T.A.A.F. communique le tableau ci-dessous, représentant le trafic postal pendant l'année 1980, au départ du district de Kerguelen.

District expéditeur	Número dépêche	Navire transporteur	Date d'expédition	Observations
Kerguelen	Voie aérienne			
	1/9	Marion-Dufresne	27.01.80	
	2	Skif	01.02.80	Soviétique
	3	Cdt Rivière	18.02.80	Marine Nationale
	4	Cdt Rivière	24.02.80	» »
	5	Cdt Rivière	27.02.80	» »
	6	Marion-Dufresne	20.03.80	
	7	Marion-Dufresne	23.03.80	
	8	Cape Pillar	30.03.80	Australien
	9	Marion-Dufresne	21.04.80	
	10	Akademik-Shirshov	28.05.80	Soviétique
	11	Victor Schoelcher	23.06.80	Marine Nationale
	12	Victor Schoelcher	24.06.80	» »
	13	Nastorozhenyy	01.07.80	Soviétique
	14	Sevastopol	15.07.80	»
	15	Anakliya	30.07.80	»
	16	Zheleznovsk	09.08.80	»
	17	Vzmorie	06.09.80	»
	18	Marion-Dufresne	05.10.80	
	19	Marion-Dufresne	06.10.80	
	20	Vasily Polenov	12.11.80	Soviétique
	21	Lindblad Explorer	01.12.80	Panaméen
22	Lindblad Explorer	03.12.80	»	
	Voie de surface			
	1001/1001	Marion-Dufresne	05.10.80	

(A suivre)

Ce trimestre, nous allons faire le point sur les plis de 1979 à 1981 revenus de la Terre-Adélie. Il faut se rappeler que le navire danois « Thala-Dan » n'a pu faire, en 1979-1980, qu'une seule rotation directe sur Dumont-d'Urville. Le navire est resté bloqué par les glaces pendant près de trois semaines. Un deuxième passage à Dumont d'Urville a été réalisé avec la desserte de la base australienne Casey.

Pour la 31^e expédition polaire, le « Thala-Dan » a pu réaliser trois rotations pendant l'été austral, la première mi-décembre, la seconde début février, après un passage à Macquarie, enfin, la troisième fin février.

Vous trouverez donc les dates et illustrations des plis revenus au cours de ces différentes rotations, dans les tableaux suivants.

Date d'arrivée	Date du pli	Base ou escale	Particularités
20.10.80 10.12.80 13.01.81	18.10.80 04.12.80 21.12.79	Le Havre Hobart Dumont- d'Urville	Départ du Thala-Dan TP - DK et F. Escale du Thala-Dan TP-Aust. Escale du Thala-Dan TP - DK - Aust. TAAF A cette date, certains plis ont reçu, de la part des hivernants, des illustrations témoins des activités exercées dans la base, comme : laboratoire géophysique, Adélicop XVII, basse atmosphère, télémesure, recherche ionosphérique, LGE, météorologie, station radio, séismologie, géomagnétisme, bibliothèque. Ou des signatures : Arnaud, ingénieur en chef, gérant postal, opérateur radio, Poggi, médecin chef, chef des district. Enfin des cachets témoins de la coopération franco-américaine en Antarctique comme : « joint Katabatic ».
23.02.81 02.02.80 et 13.01.81 02.02.80	21.12.79 25.12.79 31.12.79		Cachets illustrés : biologie (orque), ethnologie (oiseau). Cachets illustrés : radioactivité basse atmosphère, ingénieur technique. Escale du Thala-Dan. Mise en service du TP à 0,90 « Rocher du Lion ».
23.02.81 13.01.80	31.12.79 08.01.80	Dumont- d'Urville	Cachet illustré : télémesure groupe de recherche ionosphérique, mécanique de précision, « joint Katabatic », Cachet illustré : biologie (orque). Cachet illustré : « joint Katabatic ».
29.01.80	13.01.80 16.01.80	» U.S. Navy	Signatures : gérant postal, chef de district. Cachet illustré : « joint Katabatic ».
	18.01.80 20.01.80	Dumont- d'Urville »	Cachet illustré : « IAGP » (International Antarctic Glaciological Project). Signature : Lorius. Timbre poste US. Cachet illustré : « joint Katabatic ».
26.03.80	27.01.80	Macquarie	Cachet illustré : 30 ^e anniversaire du débarquement en Terre-Adélie. A signaler l'oblitération précoce du TP à 0,50 F « Télémesure à Kerguelen ».
	31.01.80	Dumont- d'Urville	Passage du Thala-Dan à la base australienne TP Aust.
	01.02.80	»	Première mise en service du TP à 1,20 F « Entrecasteaux ».
25.03.80	09.02.80	Casey	Première mise en service des TP à 0,50, 0,70, 1,00, 1,10, 1,40, 1,50, 1,90, 2,70, 4,00, 10,00 F.
10.03.80	13.02.80	Dumont- d'Urville	Passage du Thala-Dan à la base australienne TP Aust.
	21.02.80	»	Cachet illustré « IAGO » (Interaction Atmosphere Glace Ocean).
10.03.80	21.02.80 25.02.80	» Dumont- d'Urville	Passage du Thala-Dan en Terre-Adélie. TP DK - Aust - TAAF. Adélicop.
	27.02.80	»	Adélicop.
13.01.81	29.02.80 06.04.80	» »	Cachet illustré « joint Katabatic ».
	01.05.80	»	Oblitération de Pâques.
07.05.80	06.05.80	Le Havre	Oblitération de la Fête du Travail.
13.01.81	15.05.80	Dumont- d'Urville	Retour du Thala-Dan. TP DK. Oblitération pour l'Ascension.
	25.05.80	»	Oblitération pour la Pentecôte.

Date d'arrivée	Date du pli	Base ou escale	Particularités
21.10.80	21.06.80	»	Cachet illustré « Midwinter ». Oblitération pour la Fête nationale. 25 ^e anniversaire de la création des TAAF. Oblitération de l'Assomption. Départ du Thala-Dan pour la 31 ^e expédition polaire. TP. DK. F. Oblitération pour la Toussaint.
	14.07.80	»	
	06.08.80	»	
	15.08.80	»	
	16.10.80	»	
13.01.81	18.10.80	Le Havre	PJ. TP à 5,40 F « Général de Gaulle ». Oblitération pour l'Armistice. Arrivée du Thala-Dan dans le port australien. TP. Aust.
	01.11.80	Dumont-d'Urville	
23.02.81	09.11.80	»	Première mise en service des TP à 0,50, 0,60, 1,20, 1,30, 1,80, 2,40, 3,50, 7,30 F. Thala-Dan en escale en Terre-Adélie. TP TAAF - Aust. DK.
	13.01.81	»	
10.02.81	11.11.80	»	Cachet illustré : M/S Thala-Dan et « Astrolabe ».
	04.12.80	Hobart	
23.02.81	15.12.80	Dumont-d'Urville	Cachets illustrés : biologie (orque), station radio, basse atmosphère, météorologie, détachement Adélicop (reconnaissance des glaces).
	15.12.80	»	
14.03.81	15.12.80	»	Lettre illustrée de la 1 ^{re} exposition de philatélie polaire d'Orléans, organisée par l'U.P. P.T.T. - S.A.T.A. région Centre. Cachet illustré « IBEA » (International Biomedical Expedition to the Antarctic). Cachets illustrés : IAGP, IBEA, basse atmosphère. Vol Adélicop. Cachet illustré « joint Katabatic ». Lettre taxée, cause changement de tarif postal. Cachet illustré « joint Katabatic ». Passage du Thala-Dan à la base australienne (erreur de millésime). Lettre avec affranchissement mixte TP Aust. oblitéré de Casey du 27-1-81 et TP TAAF oblitéré de Dumont-d'Urville du 3-2-81. Escale du Thala-Dan en Terre-Adélie. TP TAAF, Aust., DK. Cachets illustrés : laboratoire géophysique, météorologie, Adélicop. IAGO et Adélicop (reconnaissance des glaces). IAGP
	20.12.80	»	
	22.12.80	»	
	23.12.80	»	
	24.12.80	»	
	25.12.80	»	
	01.01.80	»	
	11.01.80	»	
	25.01.80	Casey	
	28.01.80	Casey	
14.03.81	03.02.81	Dumont-d'Urville	Escale du Thala-Dan dans la base australienne. TP DK, Aust.
	03.02.81	Dumont-d'Urville	
14.03.81	03.02.81	Dumont-d'Urville	Escale du Thala-Dan dans le port australien. TP Aust.
	09.02.81	»	
18.03.81	09.02.81	»	IBEA, IAGP. IAGP. Inscriptions manuscrites « mécanique de précision ».
	11.02.81	Macquarie	
18.03.81	18.02.81	Melbourne	Cachets illustrés : M/S Thala-Dan et « Astrolabe ». « Adélicop ». Cachet illustré : laboratoire géophysique. IBEA.
	22.02.81	Dumont-d'Urville	
18.03.81	23.02.81	Dumont-d'Urville	Escale du Thala-Dan dans le port australien. TP DK.
	27.02.81	»	
18.03.81	27.02.81	»	Escale du Thala-Dan dans le port australien. TP DK.
	01.03.81	»	
18.03.81	03.03.81	»	Escale du Thala-Dan dans le port australien. TP DK.
	03.03.81	»	
21.03.81	12.03.81	Hobart	Escale du Thala-Dan dans le port australien. TP Aust.

1979 - 1981
EXPÉDITION ANTARCTIQUE
FRANÇAISE EN TERRE ADÉLIE



Monsieur Bordel Christian
Le Village
104, Route de Maisons
F. 78400 CHATOU

Arrivé à Paris le
14 janvier 1981, ce pli
de Terre-Adélie est
daté de Dumont-d'Urville
du 13 janvier 1980.
Un grand cachet
« joint Katabatic » et
la mention « XXX^e
expédition... »
l'illustrent.



RECOMMANDÉ

EXPÉDITION ANTARCTIQUE
FRANÇAISE EN TERRE ADÉLIE
1979 - 1981



DUMONT D'URVILLE
Le Cèdre Postal
N. Rousseau



Monsieur Bordel Christian
Le Village
104, Route de Maisons
F. 78400 CHATOU

Arrivé à Paris le
14 janvier 1981, ce pli est
daté de Dumont-d'Urville
du 18 janvier 1980. Signature
du gérant postal Norbert
Rousseau.

3000 EXPÉDITION ANTARCTIQUE
FRANÇAISE EN TERRE ADÉLIE
1979 - 1981
Le Cèdre Postal
N. Rousseau



TERRE ADÉLIE 1950-1980.
30^{ème} ANNIVERSAIRE du DÉBARQUEMENT

Dessinée par Paul-Emile Victor,
cette carte illustrée pour
commémorer le 30^e anniversaire
du débarquement en
Terre-Adélie est oblitérée
du 20 janvier 1980. A noter
l'utilisation précoce du timbre
à 0,50 F « Télemesure de
Kerguelen ».

Arrivée à Paris
le 10 mars 1980, cette
lettre du 20 janvier 1980
reprenant le dessin de
Paul-Emile Victor.
Signature du
chef de district.

TERRE ADÉLIE

EXPÉDITION ANTARCTIQUE
FRANÇAISE EN TERRE ADÉLIE
1979 - 1981

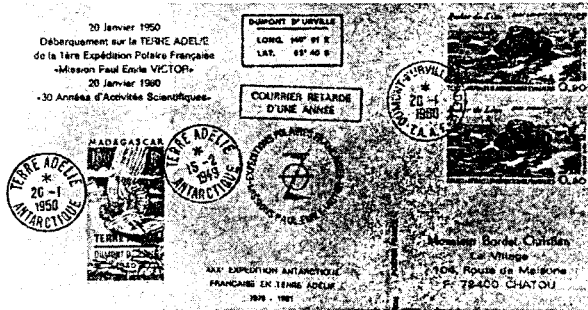
LE CHEF DE DISTRICT
EN TERRE ADÉLIE



DUMONT D'URVILLE
R 0568

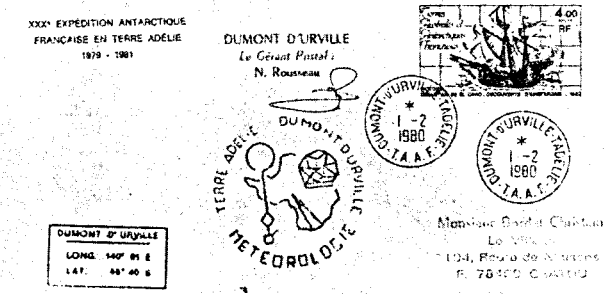
Monsieur Bordel Christian
Le Village
104, Route de Maisons
F. 78400 CHATOU

ETUDE



Arrivée à Paris le 14 janvier 1981, cette lettre du 20 janvier 1980 de Dumont-d'Urville illustre les difficultés de la 1^{re} mission en Terre-Adélie (1919) qui n'a pas pu débarquer. Le courrier fut ramené en France. Les EPF décidèrent de le reprendre l'année suivante où il reçut le timbre à date du 20-1-1950 à Port Martin. Ce pli, très bien imprimé, a été réalisé par M. Petit Georges pour le compte du groupe S.A.T.-Normandie. Il semblerait que quelques plis soient encore disponibles.

Arrivé à Paris le 13 janvier 1981, ce pli daté du 1^{er} février 1980 à cachet illustré de la base météorologique de Dumont d'Urville. Signature du gérant postal.



Arrivée à Paris le 13 janvier 1981, ce pli daté du 21 juin 1980 a un très beau cachet illustré de la Mardwirster. Signatures du chef de district et du gérant postal.

Arrivé à Paris le 13 janvier 1981, ce pli est daté du 14 juillet 1980. Divers cachets l'illustrent ainsi que deux signatures, l'une du chef de district, la seconde du gérant postal.

