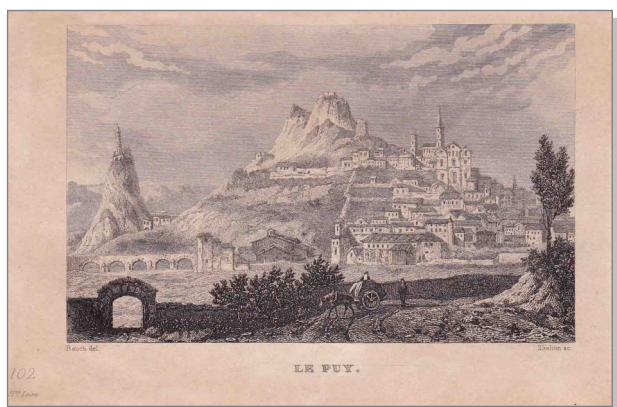


LE PUY EN VELAY, SON HISTOIRE, SON PATRIMOINE

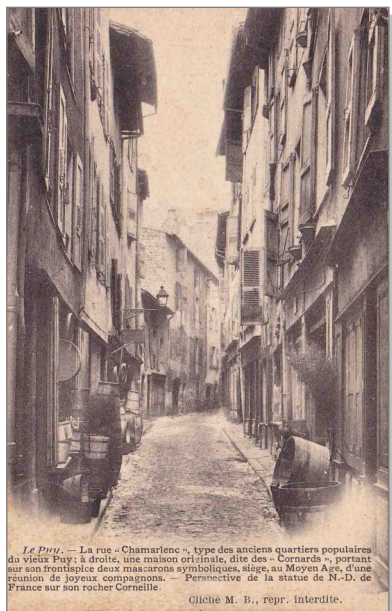
Située dans le Velay, au sud de l'Auvergne, Le Puy en Velay est la préfecture du département de la Haute-Loire. Riche d'un important patrimoine architectural, Le Puy en Velay doit sa notoriété aux Chemins de Saint-Jacques-de-Compostelle dont l'une des voies part de la cathédrale Notre-Dame-de-l'Annonciation. La ville est également réputée pour son artisanat de la dentelle, sa lentille et la fabrication de la verveine.

Capitale du Velay, l'ancienne province française située au sud-est du Massif central, Le Puy en Velay est le chef-lieu du département de la Haute-Loire, lui-même appartenant à la région Auvergne-Rhône-Alpes (1).



1 Lithographie du XVIII^e siècle. On y voit l'adossement de la ville à la montagne, la divisant en ville haute et ville basse. À gauche, le Rocher Corneille surmonté de la statue Notre-Dame de l'Annonciation.

Si l'Antiquité a donné ses limites à la ville, le Moyen Âge lui a conféré son allure : rues profondes et étroites, tordues, pentues et pavées (2). Le nom de Anicium (Anis) apparaît pour la première fois en 591 dans un récit de Grégoire de Tours : *locum quem Anicium vocitant*. Mais la ville est aussi appelée Podium (somet ou balcon). Du haut du Rocher Corneille, bien avant l'érection de la statue, une vigie



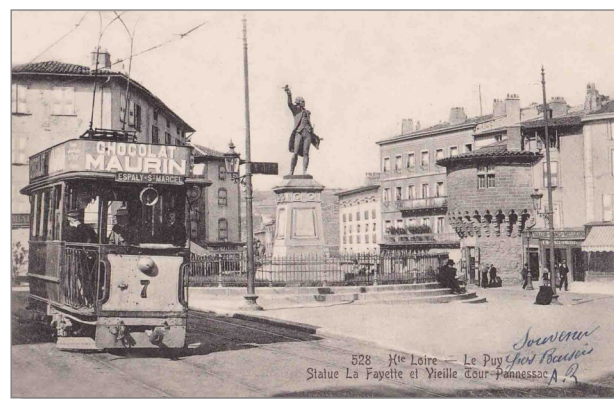
2 La typique rue Chamarelenc (du bas latin *chamralencus, chambellan*). Typique des anciens quartiers populaires du Puy, cette rue a gardé son nom depuis 1294. Au n°16, la rue accueillait la confrérie des cornards du Puy qui venaient y oublier leur infortune. [vers 1910]

pouvait surveiller facilement les vallées et plateaux environnants. Le nom de Podium s'impose au X^e siècle : *Podium Sancte Mariae*. Au XIII^e, Podium devient Lo Puei qui donne son nom actuel. Après s'être appelés *Aniciens*, les habitants du Puy portent le nom de *Ponots* en référence à la définition étymologique du nom de la ville.

Le site est occupé par une tribu gauloise, les Vellaves, qui est chassée par les Romains. Au VI^e siècle, Le Puy devient évêché et comté évêché au X^e siècle. La ville prend son essor lorsque Saint Louis lui fait don de la Vierge noire. Le Puy devient alors un grand centre de pèlerinage, d'autant plus que l'une des quatre grandes voies conduisant à Saint-Jacques-de-Compostelle en partait. En 951, le chemin vers Compostelle est en effet ouvert par l'évêque Godescal.

Au XIII^e siècle, la ville est quasi autonome et son importance est presque équivalente à celle de Montpellier. En 1307, le Velay intègre le domaine royal et le Puy devient une commune élisant ses consuls. Entre 1220 et 1240, la ville s'entoure de remparts qui seront ses limites jusqu'au XVIII^e siècle. La Tour Pannessac est l'un des vestiges de ces remparts. Elle est classée aux Monuments historiques à la fin du XIX^e siècle (3).

Dès le début du XVII^e siècle, les Ponots Huguenots se réunissent dans une maison privée car les commissaires chargés de l'application de l'Édit de



3 Square Lafayette. La statue du militaire au centre, la tour Pannessac à droite. On remarque à gauche une motrice du tramway qui relie Espaly-Saint-Marcel à Brives-Charensac via Le Puy. [1907]