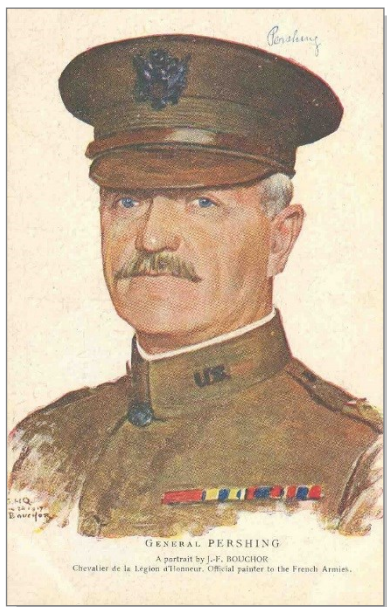


LES APO (ARMY POST OFFICE) EN LOIR-ET-CHER (1917-1919)

Dès leur entrée en guerre les Américains se sont montrés particulièrement attentifs à l'envoi de courrier par leurs hommes. Récit de ce service postal particulier dans un département du centre de la France.

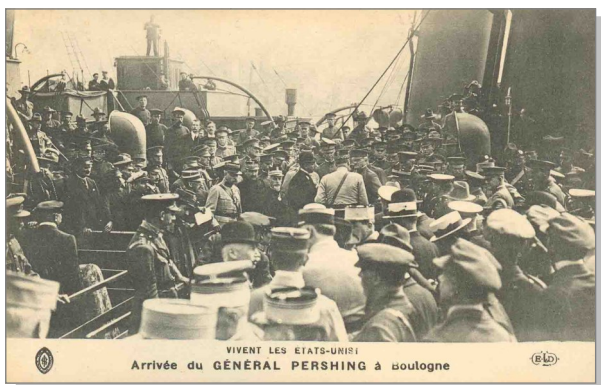
Lors de l'arrivée des États-Unis dans le conflit de la Première Guerre Mondiale, le 6 avril 1917, les effectifs de l'US Army sont d'environ 120 000 militaires d'active complétés par 180 000 officiers et soldats de la Garde nationale (force militaire de réserve). Dix mois plus tard, lorsque l'Armistice est signé le 11 novembre 1918 à 5h15 pour un cessez-le-feu appliqué à 11 heures, les effectifs de l'US Army ont été multipliés par 12, soit environ 4 millions d'hommes et de femmes, dont près de 2 millions ont servi en France dans les AEF (American Expeditionary Forces).

La création des AEF a débuté avec la nomination du Major Général John Joseph Pershing (1) qui dirigeait alors les forces américaines à l'étranger. Il prend son commandement le 26 mai 1917 et embarque immédiatement pour l'Europe à bord du navire SS Baltic. Il fait une escale à Londres pour des consultations avec le gouvernement britannique. Il débarque ensuite à Boulogne-sur-Mer



1 Le Major Général John Joseph Pershing, commandant des AEF. Issu d'une famille alsacienne émigrée en 1724, il parle couramment le français.

(2) le 13 juin 1917 et arrive à Paris le même jour.



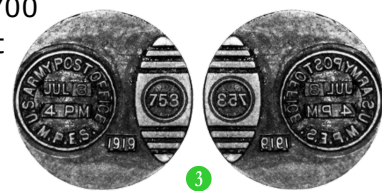
2 Arrivée au port de Boulogne-sur-Mer le 13 juin 1917.

Unique moyen de communication utilisable et accessible à tous en ce début de 20^e siècle pour transmettre de ses nouvelles, le courrier sera l'outil de liaison entre les soldats et leurs familles et amis.

L'organisation du service postal des AEF

Afin de fournir un service postal opérationnel pour les troupes des AEF servant en France, un nouveau système de la Poste de l'armée américaine a été créé. Le premier bureau de ce service postal appelé Army Post Office (APO) N°1 ouvrira ses portes le 10 juillet 1917 à Saint-Nazaire. Il sera suivi de nombreux autres bureaux au fur et à mesure de l'arrivée des troupes. Les premiers cachets postaux sont manuels et en caoutchouc avec lignes d'annulation à droite. Ils seront utilisés pour les neuf premiers bureaux actifs et deviendront ensuite métalliques, portant le numéro d'APO en bas. Ces seconds timbres à date existent pour les bureaux d'APO n°1 à 18, mais cette numérotation à deux chiffres va entraîner des confusions avec les Postes aux armées françaises et britanniques. Il sera alors décidé que les bureaux américains d'APO seront numérotés dans la série 700 (3), à partir du n° 701.

Plus tard la série 700 étant complètement utilisée, les séries 800 et 900 sont mises en service au fur et à mesure de l'arrivée des unités de l'AEF en France entre 1918 et 1919.



3 Timbre à date métallique manuel M.P.E.S, type A2101 de l'APO 723 (Limoges), vue inversée pour la lisibilité et vue normale ©.

Ce système de Poste de l'armée américaine a d'abord été géré par des employés civils de la Poste américaine. En juillet 1918, l'US Army a repris la propriété du système APO et a changé son nom en Military Postal Express Service (MPES) (4). En septembre 1918, le nom sera à nouveau changé en Postal Express Service (PES). Ces différents cachets postaux et appellations seront utilisés pendant les 18 mois de présence des American Expeditionary Forces en France. Comme toute organisation postale, le fonctionnement des APO nécessite une structure de collecte et de tri de courrier. Les 5 bureaux qui